

Gmina Czarna obejmuje rejony o dużych walorach przyrodniczych, krajobrazowych i turystycznych. Obszar ten należy do masywu Karpat Wschodnich, makroregionu Beskid Wschodni i mikroregionu Bieszczady Zachodnie. Leży u podnóża pasm Żukowa, Ostrego i Otrytu.

Rejon ten wyróżnia charakterystyczna rzeźba terenu. Góry zbudowane są z podatnego na erozję fliszu karpackiego – serii naprzemiennie ułożonych warstw skał osadowych (łupków i piaskowców) morskiego pochodzenia. Procesy erozyjne przyczyniły się do ukształtowania równoległego układu pasm górskich. Budowa geologiczna sprzyja występowaniu złóż ropy naftowej i towarzyszących im wód solankowych.

Gmina Czarna objęta jest różnymi formami ochrony przyrody. Jej fragment włączono do Parku Krajobrazowego Doliny Sanu, a następnie objęto programem Natura 2000. Część obszaru gminy stanowi otulinę Bieszczadzkiego Parku Narodowego. W zachodniej części, na terenie Tworylnego, utworzony został rezerwat „Krywe”. Można tu podziwiać malownicze przełomy Sanu. Na tym obszarze występuje również bardzo rzadko spotykany w Polsce wąż Eskulapa. Najbardziej wysunięty na południe niewielki fragment gminy Czarna znajduje się w Bieszczadzkim Parku Narodowym. Teren gminy włączony został do Międzynarodowego Rezerwatu Biosfery „Karpaty Wschodnie”.

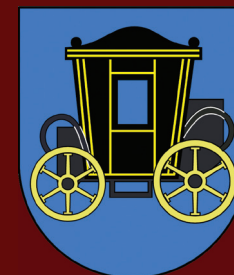
Najcenniejsze zabytki regionu to dawne drewniane cerkwie – świątynie kościołów wschodnich, służące dzisiaj w większości jako kościoły rzymskokatolickie. Zachwycają kształtem, świadczą o kunszcie dawnych, często dzisiaj bezimiennych cieśli. Możemy w nich odkrywać piękno ikon, niejednokrotnie dzieł o najwyższej wartości artystycznej i historycznej. Nieodłącznym elementem tego krajobrazu są również przydrożne krzyże i kapliczki.



ISBN 978-83-963025-2-6

WĘDRÓWKI PO CZARNEJ I OKOLICY

INFORMATOR REGIONALNY



„Europejski Fundusz Rolny na rzecz Rozwoju Obszarów Wiejskich:
Europa inwestująca w obszary wiejskie”

Institucja Zarządzająca PROW 2014-2020 - Minister Rolnictwa i Rozwoju Wsi.
Zadanie pn. „Wydanie publikacji *Wędrówki po Czarnej i okolicy. Informator regionalny*” celem promocji obszaru działania LGD „Zielone Bieszczady”, realizowane przez Stowarzyszenie Aktywnych Poszukiwaczy Historii „Karpaty”, współfinansowane ze środków Unii Europejskiej w ramach poddziałania 19.2 „Wsparcie na wdrażanie operacji w ramach strategii rozwoju lokalnego kierowanego przez społeczność” PROW 2014-2020.

„Wędrówki po Czarnej i okolicy” to rezultat projektu realizowanego przez Stowarzyszenie Aktywnych Poszukiwaczy Historii „Karpaty”, którego celem jest promocja obszaru Lokalnej Grupy Działania „Zielone Bieszczady”, a szczególnie gminy Czarna.

Z roku na rok zauważa się trend wskazujący, że ludzie coraz częściej wypoczywają na terenie Polski, a pandemia koronawirusa tylko wzmocniła ten stan rzeczy. Szczególnie popularna staje się turystyka wiejska, oferująca odbiorcy spacerów wśród pól, mieszkanie w gospodarstwach agroturystycznych - nierzadko ekologicznych - wśród ciszy, spokoju i w kontakcie z naturą. I takie walory ma do zaoferowania gmina Czarna.

Pomimo że głównym kanałem promocji stały się media społecznościowe i Internet (z których korzystają najczęściej osoby młode), to klasyczne publikacje cieszą się również dużym zainteresowaniem turystów i zwiedzających nasz region. Wychodząc naprzeciw takim potrzebom, przekazujemy Państwu wydawnictwo przybliżające przyrodnicze walory regionu, zapoznające z jego - często skomplikowaną - historią i ułatwiające zaplanowanie tras zwiedzania, wycieczek i wędrówek. Informator sygnalizuje też szereg imprez kulturalnych i sportowych, które - szczególnie w sezonie turystycznym - mają miejsce w naszej gminie. Liczymy, że oferta ta przyczyni się do zwiększenia atrakcyjności regionu i na dłużej zatrzyma turystów w naszych gościnnych progach.

*Koordynator projektu - LeaAnn Dudka,
prezes Stowarzyszenia Aktywnych Poszukiwaczy Historii „Karpaty” w Czarnej Górnjej*

WĘDRÓWKI PO CZARNEJ I OKOLICY

Informator regionalny

CZARNA 2022

Tekst

Andrzej Szczerbicki

Korekta

Tadeusz Szewczyk

Zdjęcia

Krzysztof Franczak, Bogusław Kochanowicz, Waldemar Kordyaczny,
Dorota Krynicka, Adam Laszkiewicz, Marian Mazurkiewicz,
Magdalena Nieckula, Krzysztof Potaczała, Witold Smoleński,
Andrzej Szczerbicki, Marek Zielonka,
zbiory Gminnego Domu Kultury w Czarnej,
zbiory Szkoły Podstawowej w Czarnej.

Mapy

Urząd Gminy Czarna

Mapy archiwalne

Wydział Geodezji Starostwa Powiatowego
w Ustrzykach Dolnych

Wydawnictwo

Andrzej Szczerbicki

Bieszczadzka Agencja Reklamowo-Wydawnicza BARWA

Publikacja wydana na zlecenie Stowarzyszenia
Aktywnych Poszukiwaczy Historii „Karpaty”.

ISBN 978-83-963025-2-6

PODSTAWOWE INFORMACJE O GMINIE CZARNA

Gmina Czarna to gmina wiejska położona w południowo-wschodniej części województwa podkarpackiego, w środkowej części powiatu bieszczadzkiego. Zajmuje powierzchnię 184,8 km², co stanowi 16,2% powierzchni powiatu. Sąsiaduje z gminami: Ustrzyki Dolne (od północy), Lutowiska (od południa), Solina i Cisna (od zachodu) oraz Striżki i Turka w rejonie sambockim na Ukrainie (od wschodu). Granica z Ukrainą wynosi około 9 km. Administracyjnie gmina Czarna podzielona jest na siedem sołectw, na które składa się szesnaście miejscowości. Sołectwo Czarna Dolna tworzą wsie Czarna Dolna, Paniszczów, Wola Sokołowa; sołectwo Czarna Górna – wieś Czarna Górna; sołectwo Lipie – wieś Lipie; sołectwo Michniowiec – wsie Michniowiec i Bystre; sołectwo Polana – wsie Chrewt, Olchowiec, Polana, Rosochate, Rosolin, Tworylne i Wydrne; sołectwo Rabe – wieś Rabe, sołectwo Żłobek – wieś Żłobek.

Gminę Czarna zamieszkuje około 2300 mieszkańców (niespełna 11% ludności powiatu bieszczadzkiego), co daje gęstość zaludnienia na poziomie około 13 osób na km².

Gmina Czarna obejmuje rejony o dużych walorach przyrodniczych, krajozabrazowych i turystycznych. Obszar ten należy do masywu Karpat Wschodnich, makroregionu Beskid Wschodni i mikroregionu Bieszczady Zachodnie. Leży u podnóża pasm Żukowa, Ostrego i Otrytu.

Rejon ten wyróżnia charakterystyczna rzeźba terenu. Góry zbudowane są z podatnego na erozję fliszu karpackiego – serii naprzemiennie ułożonych warstw skał osadowych morskiego pochodzenia (łupków i piaskowców). Procesy erozyjne przyczyniły się do ukształtowania równoległego układu pasm górskich. Budowa geologiczna sprzyja występowaniu złóż ropy naftowej i towarzyszących im wód solankowych.

Na terenie gminy znajduje się Europejski Dział Wodny, rozgraniczający zlewiska Morza Bałtyckiego i Morza Czarnego. Głównym ciekim wodnym gminy jest potok Czarny (22,6 km), wypływający spod wzniesienia Besida i kończący swój nurt w Chrewcie w Zatoce Czarnego, stanowiącej południowo-wschodnią część Jeziora Solińskiego. Potok Czarny zasilany jest przez potok Głuchy, wpadający do niego w Polanie. Do Morza Czarnego, zasilając Dniestr, płyną potoki Pastewnik (przepływający przez Rabe) i Mszaniec (płynący przez Bystre). Miejscowości Chrewt i Olchowiec zapewniają mieszkańcom, czasowiczom i turystom rozległy dostęp do Jeziora Solińskiego. Przez gminę Czarna przepływa też San, meandrując przez kilka kilometrów w rezerwacie „Krywe” i niezamieszkałej obecnie wsi Tworylne. Później – jako rzeka graniczna między gminami Czarna i Solina – wpada w Rajskim do malowniczej zatoki Jeziora Solińskiego.



Bieszczadzka panorama z drogi Czarna – Polana, fot. M. Zielonka

Zatoka Czarnego Jeziora Solińskiego widziana z Olchowca, fot. A. Szczerbicki



Aż 62% powierzchni gminy Czarna stanowią użytki leśne. Wysokie zalesienie, które stanowią tu głównie lasy bukowo-jodłowe, sprzyja występowaniu dużych ssaków kopytnych – żubrów, jeleni, saren, a także dużych drapieżników – niedźwiedzi, wilków, rysi. Popularne są lisy, ale można spotkać także żbiki. W ostatnich latach bardzo wzrosła populacja bobrów, odtworzona w Bieszczadach na początku lat 90. XX wieku. Możemy również natknąć się na zaskrońca czy żmiję i – mający więcej szczęścia – na bardzo rzadkiego węża Eskulapa. Natomiast na niebie można wypatrzeć drapieżne ptaki – jastrzębie, orła bielika, a nawet orła przedniego. Na rozległych łąkach i pastwiskach, wśród różnorodnych traw i ziół występują rzadsze gatunki roślin, np. storczyki.

Obszar Gminy Czarna objęty jest różnymi formami ochrony przyrody. Jej fragment włączono do Parku Krajobrazowego Doliny Sanu, a następnie objęto programem Natura 2000. Część obszaru gminy stanowi otulinę Bieszczadzkiego Parku Narodowego. W zachodniej części, na terenie Tworylnego, utworzony został rezerwat „Krywe”. Można tu podziwiać malownicze przełomy Sanu. Na tym obszarze występuje również bardzo rzadko spotykany w Polsce wąż Eskulapa. Najbardziej wysunięty na południe niewielki fragment gminy Czarna znajduje się w Bieszczadzkim Parku Narodowym. Teren gminy włączony został do Międzynarodowego Rezerwatu Biosfery „Karpaty Wschodnie”.

Na liście pomników przyrody znajdują się:

- trzy lipy szerokolistne rosnące przy dzwonnicy nieistniejącego kościoła rzymskokatolickiego w Polanie,
- modrzew europejski na cerkwisku w Czarnej Dolnej,
- klon jawor w rejonie cerkwi w Rabem.

Góry, lasy, piękne krajobrazy, czyste powietrze, dostęp do Jeziora Solińskiego oraz źródła wód mineralnych stanowią doskonałą bazę dla rozwoju turystyki i rekreacji. Szlaki turystyczne i ścieżki spacerowe, prowadzące przez atrakcyjne pod względem krajobrazowym i historycznym zakątki gminy, zachęcają do podejmowania różnorodnych aktywności: turystyki pieszej, rowerowej i konnej, a w okresie zimowym również narciarstwa.

Na obszarze gminy Czarna nie ma większych zakładów przemysłowych, dzięki czemu środowisko przyrodnicze jest nieskażone, co z kolei sprzyja rolnictwu ekologicznemu, a także produkcji zdrowej żywności.

Najcenniejsze zabytki regionu to dawne drewniane cerkwie – świątynie kościołów wschodnich, służące dzisiaj w większości jako kościoły rzymskokatolickie. Zachwycają kształtem, świadczą o kunszcie dawnych, często dzisiaj bezimiennych cieśli. Możemy w nich odkrywać piękno ikon, niejednokrotnie dzieł o najwyższej wartości artystycznej i historycznej. Nieodłącznym elementem tego krajobrazu są również przydrożne krzyże i kapliczki.



Jelenie szlachetne (*Cervus elaphus*), fot. B. Kochanowicz

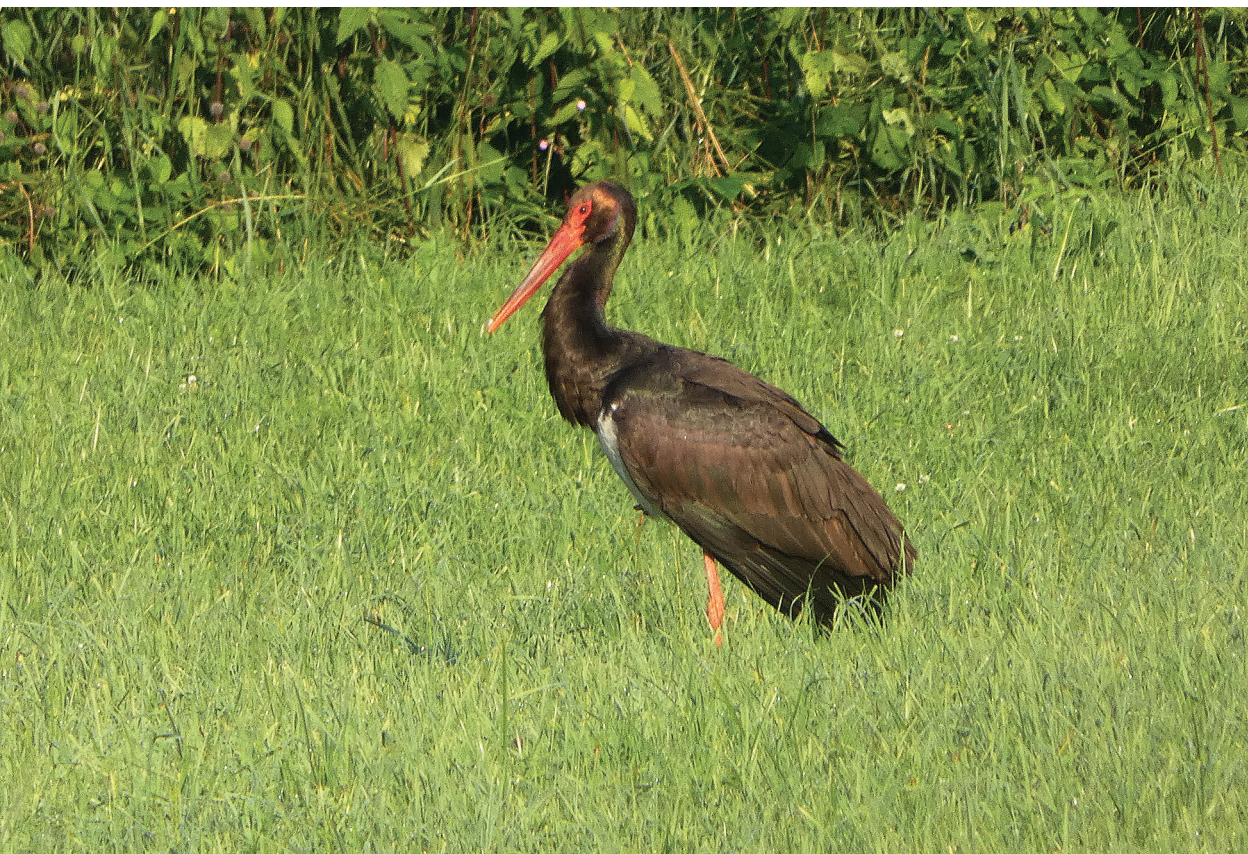
Sarny (*Capreolus*), fot. B. Kochanowicz





Orlik krzykliwy (*Clanga pomarina*), fot. B. Kochanowicz

Bocian czarny (*Ciconia nigra*), fot. B. Kochanowicz



Zarys historii gminy Czarna

Na mocy rozporządzenia Ministra Spraw Wewnętrznych *o podziale powiatu leskiego w województwie łwowskim na gminy wiejskie* z dnia 21 lipca 1934 roku z dotychczasowych gmin wiejskich: Czarna, Paniszczów, Rabe k. Ustrzyk Dolnych, Sokołowa Wola, Zadwórze i Żołobek 1 sierpnia 1934 roku utworzono gminę zbiorową Czarna. W październiku 1939 roku gmina znalazła się w sowieckiej strefie okupacyjnej i rozpoczęto wówczas kolektywizację wsi. W czasie okupacji niemieckiej gmina należała do powiatu sanockiego. Po zakończeniu II wojny światowej, na mocy postanowień jałtańskich, weszła w skład ZSRR.

Po tzw. korekcie granic między PRL a ZSRR w 1951 roku gmina Czarna na mocy rozporządzenia Prezesa Rady Ministrów z dnia 12 grudnia 1951 roku *w sprawie utworzenia miasta Ustrzyki Dolne oraz utworzenia, zniesienia i zmian granic niektórych gmin w powiecie ustrzyckim, województwie rzeszowskim* została reaktywowana 1 stycznia 1952 roku.

Miejscową ludność wysiedlono w głąb USRR w okolice Odessy i Doliny. Na tereny przekazane Polsce w zamian za przyłączone do ZSRR okolice Bełza, Krystynopola, Sokala, Uhnowa, Waręża sprowadzono tamtejszych Polaków. Operacja ta przeszła do historii jako „Akcja H-T” od nazw powiatów Hrubieszów, Tomaszów, na których terenie leżały przesiedlane miejscowości.

W skład gminy Czarna weszły wtedy miejscowości z przedwojennej gminy zbiorowej (oprócz Paniszczowa, który wszedł w skład utworzonej gminy Polana) oraz wsie Bystre, Lipie i Michniowiec z przedzielonej granicą gminy Łomna. Rok później reaktywowaną gminę na mocy rozporządzenia Prezydium Wojewódzkiej Rady Narodowej w Rzeszowie z dnia 5 września 1952 roku podzielono na siedem gromad: Bystre, Czarna, Lipie, Michniowiec, Rabe, Sokołowa Wola i Żłobek.

Taki stan administracyjny przetrwał tylko dwa lata, gdyż 29 września 1954 roku na mocy ustawy z dnia 25 września 1954 roku *o reformie podziału administracyjnego wsi i powołaniu gromadzkich rad narodowych* zniesiono gminy, wprowadzając w ich miejsce gromady.

Kolejne zmiany zapoczątkowało utworzenie 1 listopada 1972 roku powiatu bieszczadzkiego (wówczas największego w Polsce) z siedzibą w Lesku. Dwa miesiące później, 1 stycznia 1973 roku, na mocy ustawy z dnia 29 listopada 1973 roku *o utworzeniu gmin i zmianie ustaw o radach narodowych* zlikwidowano gromady i przywrócono gminy.

Niespełna trzy lata później, w 1975 roku, w wyniku reformy administracyjnej kraju powiaty zlikwidowano, a gmina Czarna znalazła się w nowo utworzonym województwie krośnieńskim. Zarówno wtedy, jak i w kolejnej reformie administracyjnej kraju z 1999 roku w gminie Czarna nie nastąpi-

ły zmiany terytorialne. Do 2002 roku wchodziła w skład „dużego” powiatu bieszczadzkiego złożonego z ośmiu gmin, a po wydzieleniu zeń powiatu leśkiego, jest jedną z trzech gmin powiatu bieszczadzkiego.

Instytucje kultury i gminne imprezy cykliczne

Imprezy kulturalne i sportowe

W gminie działa Gminny Dom Kultury w Czarnej, organizując i współorganizując szereg imprez kulturalnych i sportowych. Niektóre z nich wpisały się na trwałe do corocznego kalendarza imprez. Są to:

- gminne jasełka (styczeń),
- koncert „To dla was gramy, Przyjaciele” (lipiec),
- zawody sportowo-pożarnicze (lipiec/sierpień),
- impreza biegowa „Bojko Trail” (lipiec),
- Bieszczadzki Festiwal Sztuk (sierpień),
- dożynki gminne (sierpień/wrzesień),
- odpust na św. Michała w Bystrem (wrzesień),
- festiwal piosenki religijnej „Bieszczady chwalą Pana” (grudzień).

O czytelnictwo w gminie dba Gminna Biblioteka Publiczna, a aktywnością ludzi starszych zajmuje się Klub Seniora. We wsiach działają też Koła Gospodyń Wiejskich w Czarnej Górnej, Lipiu, Michniowcu i Polanie. Bardzo ciekawą inicjatywą KGW Babinię Czarna i Przyjaciele w Czarnej Górnej było wykonanie fotoalbumu „Tu przeszłość spotyka się z terażniejszością”. Album zawiera ponad 150 fotografii, przedstawiających mieszkańców, ich życie codzienne i odświętne, naukę i różne wydarzenia z lat 1951–1970.

Na terenie gminy działa 6 jednostek Ochotniczych Straży Pożarnej: OSP Czarna Górna, OSP Lipie, OSP Michniowiec–Bystre, OSP Polana, OSP Rabe i OSP Żłobek.

W Czarnej Górnej ma swoją siedzibę Stowarzyszenie Aktywnych Poszukiwaczy Historii „Karpaty”. Celem stowarzyszenia jest propagowanie i pogłębianie wiedzy historycznej o Bieszczadach a także wspieranie działań na rzecz kultury, sztuki i ochrony dziedzictwa narodowego. W ramach działań członkowie stowarzyszenia prowadzą akcje mające na celu odsłanianie, porządkowanie i upamiętnianie miejsc ważnych dla lokalnej historii np. starych cmentarzy, cerkwi itp.





Bieszczadzki Festiwal Sztuk – występ zespołu „Łubu Dubu”, fot. M. Mazurkiewicz

Bieszczadzki Festiwal Sztuk – stoisko z rękodziełem i pamiątkami, fot. GDK w Czarnej





Bieszczadzki Festiwal Sztuk – warsztaty plecionkarskie, fot. GDK w Czarnej

Bieszczadzki Festiwal Sztuk – warsztaty garncarskie, fot. GDK w Czarnej





Dożynki Gminne – Lipie, fot. GDK w Czarnej

Jasełka w Gminnym Domu Kultury w Czarnej, fot. GDK w Czarnej





Bieg „Bojko Trail”, fot. GDK w Czarnej

Gminne zawody sportowo-pożarnicze, fot. B. Kochanowicz



Muzea

Na terenie gminy Czarna działają następujące muzea i placówki historyczne:

- Muzeum Historii Bieszczad w Czarnej Górnej. Jest to prywatna placówka, która gromadzi eksponaty z terenu Bieszczadów dotyczące różnych aspektów ludzkiej aktywności, tj. rzemiosła, rolnictwa, leśnictwa. W zbiorach, liczących ponad dwa tysiące muzealiów, są też eksponaty militarne i sakralne. Zdecydowana większość pochodzi z XIX i XX wieku. Muzeum to wpisane jest do rejestru muzeów Departamentu Dziedzictwa Kulturowego i udostępnione zwiedzającym. Przewodnikami po placówce są jej założyciele i właściciele LeAnn i Rafał Dudka.

- Szkolna Izba Historyczno-Przyrodnicza w Szkole Podstawowej im. Ignacego Łukasiewicza w Czarnej. W swoich zasobach posiada eksponaty związane z życiem dawnych mieszkańców gminy – Bojków, a także bogaty zbiór starych dokumentów. Znaczną jego część stanowią dokumenty związane z przesiedleniem obecnych mieszkańców gminy w 1951 roku w ramach Akcji „H-T”. Zgromadzone są tutaj także okazy fauny i flory Bieszczadów.

- Polańskie Zbiory Historyczne w Polanie. Powstałe z inicjatywy mieszkanki Polany Marii Faran, emerytowanej bibliotekarki, minimuzeum mieści się w salce przy świetlicy wiejskiej. Znajdują się w nim eksponaty i dokumenty związane z historią wioski i regionu. Przed II wojną światową Polana była lokalnym centrum kultury i siedzibą największej w tej części Bieszczad parafii rzymskokatolickiej.

Galerie, pracownie, twórcy

- Galeria „Barak” w Czarnej. Powstała ona w 1994 roku jako pierwsza galeria prywatna w Bieszczadach. Ekspozuje prace bieszczadzkich twórców: malarstwo, rzeźbę, witraże, biżuterię. Zasadniczą działalnością właścicieli galerii jest ceramika artystyczna i użytkowa. Ręcznie malowane serwisy kawowe i obiadowe, kubki, filiżanki, talerze, patery, misy, dekory, lustra, obrazy, świeczniki, zegary, kafle i rzeźby, wykonywane przez Różę i Krzysztofa Franczaków, cieszą się wielkim zainteresowaniem turystów. Galeria prowadzi także warsztaty i pokazy dla zainteresowanych poznaniem tajemnic powstawania ceramiki artystycznej. Tutaj odbywają się też w kameralnej atmosferze spotkania i koncerty.

- Galeria „Przy cerkwi” w Rabem. Galeria ta, prowadzona przez artystów plastyków Jolantę i Waldemara Kordyacznych, znajduje się – jak nazwa wskazuje – przy świątyni w Rabem. Galeria gromadzi zbiory rodzinne jej właścicieli, a także prezentuje prace plastyczne przeznaczone na sprzedaż, osadzone w klimacie bieszczadzkim: cerkwie, madonny, anioły, pejzaże, kwiaty.



Muzeum Historii Bieszczad w Czarnej Górze, fot. M. Zielonka

Fragment ekspozycji Muzeum Historii Bieszczad, fot. Dorota Krynicka





Szkolna Izba Historyczno-Przyrodnicza w Szkole Podstawowej w Czarnej, fot. SP w Czarnej





Spotkanie w sali Polańskich Zbiorów Historycznych w Polanie, fot. W. Smoleński

Galeria „Bieszczady” w Polanie



Galeria „Przy Cerkwi” w Rabem, fot. W. Kordyaczny

Galeria „Barak” w Czarnej Górnjej, fot. K. Franczak





Adam „Łysy” Glinzewski w swojej pracowni, fot. K. Potaczała

Marzena Zając w swojej pracowni

- Galeria „Bieszczady” w Polanie. Autorska galeria prowadzona przez Janinę Krauze i Marka Chmiela w Polanie. Właściciele prezentują w niej przeznaczone na sprzedaż własne prace: ikony, rzeźby, pamiątki i korzenioplastykę.
- Pracownia plastyczna „U Łysego” w Czarnej Górnej. Właścicielem i twórcą wystawianych w niej rzeźb w drewnie, kapliczek, biżuterii, ozdobnych noży jest Adam „Łysy” Gliniczewski, który odwiedzających często raczy ciekawymi opowieściami, a niekiedy chwyta też za gitarę, by zaśpiewać swoje wiersze.
- Pracownia ikon w Czarnej Górnej. Właścicielką tej pracowni jest Marzena Zajac, która od wielu lat zajmuje się pisaniem bieszczadzkich ikon.

Turystyczne szlaki i ścieżki piesze i rowerowe

Niebieski szlak PTTK na terenie gminy Czarna (ok. 20 km) biegnie na południu od wzniesienia Hulskie (846 m n.p.m.), by przez Polanę, Wydrne, Chrewt, Paniszczów doprowadzić na północy do wzniesienia Łabiska (618 m n.p.m.) przed Teleśnicą Oszwarówą.

Niewielki fragment **zielonego szlaku PTTK** (ok. 3 km) znajduje w południowo-zachodnim zakątku gminy. Biegnie przez wzniesienia: Bukowina (911 m n.p.m.), Żołobina (780 m n.p.m.), Szczycisko (738 m n.p.m.), z lewej strony niezamieszkałej dzisiaj wsi Tworylne.

Ścieżka historyczno-przyrodnicza „Siedlisko” (oznakowana kolorem zielonym) ma długość 6 km, a czas jej przejścia to ok. 2,5 godziny. Trasa zaczyna się w centrum Czarnej Górnej i zmierza do Czarnej Dolnej. Wytyczona z zamiarem przybliżenia wędrującym zabytków wsi (dawnej cerkwi grekokatolickiej, obecnie kościoła parafialnego, kapliczki przydrożnej, zachowanej starej zabudowy wsi, dawnej szkoły, kaplicy rzymskokatolickiej, starego cmentarza) oraz okazów przyrodniczych, m.in. pomnikowego modrzewia europejskiego. Trasa prowadzi przez ciekawe miejsca widokowe na Czarną, pasmo Żukowa, pasmo Ostrego, Moklik, Stożek, Otryt, Magurę Łomnińską.

Wędrówkę można kontynuować **ścieżką historyczno-przyrodniczą „Jaskinia w Rosolinie”** (oznakowana kolorem zielonym) o długości 9,3 km i czasie przejścia 3,5 godziny. Zaczyna się ona przy cerkwisku w Czarnej Dolnej i prowadzi przez Harwaty, Moklik (675 m n.p.m.) do rozległej, opustoszałej dzisiaj doliny dawnej wsi Rosolin. Schodząc stromym zboczem do potoku Czarnego, docieramy do jaskini. Sama pieczara jest niewielkich rozmiarów, natomiast wznosząca się nad nią skała, w której wody strumienia ją wydrążyły, sprawia imponujące wrażenie. Zakole potoku jest ulubionym miejscem żerowania pluszczy. Kontynuując wędrówkę dotrzemy do centrum Polany.

Chcąc poznać północno-wschodnie rejony gminy, możemy skorzystać z końcowego etapu **ścieżki historyczno-przyrodniczej „Żukowem do Krainy Lipieckiej”** (oznakowanej kolorem zielonym), która rozpoczyna się w Ustja-



Kapliczka przydrożna w Czarnej Górnjej, fot. A. Szczerbicki

Krzyż przydrożny i stara chata w Czarnej Górnjej , fot. A. Szczerbicki





Jaskinia w Rosolinie nad potokiem Głębokim, fot. A. Szczerbicki

Żerujący pluszcz na potoku Głębokim w Rosolinie, fot. A. Szczerbicki



nowej Górnej (gmina Ustrzyki Dolne) i w początkowym odcinku biegnie pasmem Żukowa (Europejskim Działem Wód). Za szczytem 726 m n.p.m. znajduje się rozległa polana, skąd roztaczają się widoki na okolice Czarnej – Sokołową Wołę, pasma Ostrego, Otrytu, połoniny w Bieszczadach Wysokich oraz szczyty górskie na Ukrainie. Przy kolejnym miejscu widokowym na grzbiecie Żukowa kończy się – mająca swój początek przy zabytkowej dawnej cerkwi w Rabem – **ścieżka historyczno-przyrodnicza „Rabe”** (oznakowana kolorem żółtym). Jej długość to 1,5 km, a czasy przejścia wynoszą odpowiednio 50 minut pod górę i w stronę przeciwną 35 minut.

Dalej można wędrować lasem do przełęczy nad Żłobkiem (635 m n.p.m.) i dotrzeć do wsi. Tutaj warto obejrzeć dawną cerkiew greckokatolicką, uchodzącą za najmniejszą w Bieszczadach. Dalej ścieżka prowadzi asfaltową drogą przez wieś, w której zachowały się przykłady dawnego budownictwa drewnianego i stary krzyż przydrożny. Następnie – już drogą gruntową – dotrzemy do bukowego lasu, przez pokonujemy dość stromym podejściem do grzbietu pomiędzy szczytami Jaworniki (909 m n.p.m.) i Besida (856 m n.p.m.). Tutaj znajdziemy informację, że jesteśmy na Europejskim Dziale Wodnym między zlewiskiem Bałtyku i Morza Czarnego.

Niebawem ścieżka „Żukowem do Krainy Lipeckiej” się kończy, a wędrowkę będziemy kontynuowali **ścieżką historyczno-przyrodniczą „W Krainie Lipeckiej”** (oznaczonej kolorem żółtym). Jej początek znajduje się w centrum Czarnej Górnej, długość liczy 15 km, a czas przejścia to około 6 godzin.

Pierwszy etap prowadzi asfaltową drogą w kierunku Lipia. Na początku wędrowki można zwiedzić Muzeum Historii Bieszczadów, a później – mijając malownicze jeziorko bobrowe – dotrzeć stromym podejściem przez las do pasma Besidy. Po wyjściu na otwartą przestrzeń łąk nad wsią Bystre możemy się rozkoszować przepięknymi widokami. Z lewej strony dominuje Magura Łomniańska z biegnącą po jej zachodnim zboczach granicą państwa, a rozległa, prawie płaska przestrzeń wsi Bystre, Michniowiec i Lipie zamknięta jest pasmami Ostrego, Otrytu i – na horyzoncie – Bieszczadami Wysokimi. Przy dobrej widoczności zobaczymy też Beskidy Skolskie, leżące już na Ukrainie. W dali wśród drzew widać dawną cerkiew w Michniowcu, a bliżej swoimi kopułami zachęca nas do zwiedzania cerkiew w Bystrem. We wsi znajduje się jeszcze stary cmentarz greckokatolicki i – podobnie jak w pobliskim Michniowcu i Lipiu – sporo kamiennych krzyży przydrożnych, w wielu przypadkach o imponujących wymiarach. Po przejściu mostu na potoku Mszanka, którego wody przez Dniestr docierają do Morza Czarnego, wchodzimy do Michniowca, gdzie godnymi uwagi obiektami są zabytkowa dawna cerkiew (obecnie kościół filialny), stojąca obok niej dzwonnica i stary cmentarz. Po ich zwiedzeniu należy powrócić do skrzyżowania w Michniowcu i dalej podążać drogą do Lipia. Po obu jej stronach rozciąga się bardzo rozległa malownicza



Od wschodu Krainę Lipecką zamyka Magura Łomniańska, fot. A. Szczerbicki

Krzyż przydrożny przy drodze do Michniowca, fot. A. Szczerbicki



dolina historycznej Krainy Lipeckiej. Na cerkwisku w Lipiu zachowała się ruina murowanej dzwonnicy przycerkiewnej (cerkiew bliźniaczo podobna do bystrzańskiej spłonęła w 1981 roku), a na cmentarzu kilka kamiennych nagrobków z ciekawą rzeźbą sepulkralną.

W Lipiu ścieżka historyczno-przyrodnicza „W Krainie Lipeckiej” łączy się z dwoma szlakami spacerowymi (niebieskim i czerwonym) Ośrodka „Perła Bieszczadów” w Czarnej. Czerwony szlak prowadzi na teren kopalni ropy naftowej, gdzie można obejrzyć infrastrukturę związaną z wydobyciem tej kopaliny. Idąc dalej dotrzemy do **ścieżki edukacyjnej „Źródło św. Michała”** (oznaczonej kolorem czarnym). Jej długość wynosi 2,7 km, a czas przejścia w jedną stronę to 50 minut. Ta trasa, biegnąca docelowo do źródła z wodą mineralną, prowadzi również przez tereny kopalni Czarna, gdzie można zobaczyć m.in. nadal pompujący ropę kiwon górniczy. Samo źródło znajduje się w pobliżu zlikwidowanego odwiertu „Czarna-5”. Przeprowadzone badania fizykochemiczne potwierdziły, że woda z tego źródła jest wodą mineralną wodorowęglanowo-sodową o właściwościach leczniczych, zawierającą fluorki i siarkowodór. Przy źródle znajduje się niewielka wiata i kapliczka z drewnianą rzeźbą św. Michała Archanioła. Dotrzeć tam można przez malowniczy mostek.

Źródło św. Michała, fot. D. Krynicka





Szyb w kopalni ropy naftowej w Czarnej Górze, fot. A. Szczerbicki

Dla miłośników chodzenia z kijami wyznaczono trzy **trasy nordic walking** o różnych stopniach trudności, które oznaczono różnymi kolorami: zielonym (długość 2,1 km, czas przejścia 20 minut), czerwonym (długość 8,1 km, czas przejścia 1,5 godziny) i czarnym (długość 10,2 km, czas przejścia 2 godziny). Trasy poprowadzone są polnymi ścieżkami, leśnymi duktami i drogami asfaltowymi, a łącznikiem umożliwiającym skracanie lub wydłużanie dystansu jest fragment drogi wiodącej do „Perły Bieszczadów”.

Stadniny koni

Bieszczady – z rozległymi otwartymi przestrzeniami, łąkami i połoninami – to doskonały teren do uprawiania turystyki konnej, dlatego w wielu gospodarstwach agroturystycznych w gminie Czarna powstały stadniny koni. Ich oferta – nauka jazdy konnej, wycieczki z przewodnikiem, rajdy, przepędy, hipoterapia – skierowana jest zarówno dla osób indywidualnych jak i grup zorganizowanych.

W gminie Czarna znajdują się następujące stadniny:

- „Chata MOMO” w Rabem,
- „Babski Szwadron” i „HardDucha” w Lipiu,
- „Tabun” w Polanie,
- Stadnina Koni Huculskich w Seredniem Małym.

W stadninie koni „HardDucha” w Lipiu, fot. M. Nieckula





Zajęcia jeździeckie w stadninie „Tabun”, fot. Jan Myśliński

Zimowy obóz jeździecki w stadninie „Tabun”, fot. Jan Myśliński





Jeździecki trening w Stadninie Koni Huculskich w Serednim Małym, fot. W. Smoleński

Wieczorna przejażdżka w Stadninie Koni Huculskich w Serednim Małym, fot. W. Smoleński





Czarna Góra

Lipie

Bystre

Michniowiec

Ścieżka edukacyjna Rabe

Ścieżka edukacyjna "Źródło św. Michała"

W Krainie Lipeckiej

Czarna Dolna

Złobek

G. Jaworniki

korodne

G. Koczarówka

G. Ostre

Czarna Kopalnia

Czarna Góra

Michniowiec

Żółtowa do Krainy Lipeckiej

G. Besida

Gluchy

Czarna Góra

Posada Górna

Czarna Góra

Rabe

G. Besida

Ścieżka edukacyjna Rabe

Złobek

G. Jaworniki

Czarna Dolna

Złobek

G. Jaworniki

Czarna Góra

Lipie

Bystre

Michniowiec

Ścieżka edukacyjna Rabe

Ścieżka edukacyjna "Źródło św. Michała"

W Krainie Lipeckiej

Czarna Dolna

Złobek

G. Jaworniki

korodne

G. Koczarówka

G. Ostre

Czarna Kopalnia

Czarna Góra

Michniowiec

Żółtowa do Krainy Lipeckiej

G. Besida

Gluchy

Czarna Góra

Posada Górna

Czarna Góra

Rabe

G. Besida

Ścieżka edukacyjna Rabe

Złobek

G. Jaworniki

Czarna Dolna

Złobek

G. Jaworniki

Czarna Góra

Lipie

Bystre

Michniowiec

Ścieżka edukacyjna Rabe

Ścieżka edukacyjna "Źródło św. Michała"

W Krainie Lipeckiej

Czarna Dolna

Złobek

G. Jaworniki

korodne

G. Koczarówka

G. Ostre

Czarna Kopalnia

Czarna Góra

Michniowiec

Żółtowa do Krainy Lipeckiej

G. Besida

Gluchy

Czarna Góra

Posada Górna

Czarna Góra

Rabe

G. Besida

Ścieżka edukacyjna Rabe

Złobek

G. Jaworniki

Czarna Dolna

Złobek

G. Jaworniki

Czarna Góra

Lipie

Bystre

Michniowiec

Ścieżka edukacyjna Rabe

Ścieżka edukacyjna "Źródło św. Michała"

W Krainie Lipeckiej

Czarna Dolna

Złobek

G. Jaworniki

korodne

G. Koczarówka

G. Ostre

Czarna Kopalnia

Czarna Góra

Michniowiec

Żółtowa do Krainy Lipeckiej

G. Besida

Gluchy

Czarna Góra

Posada Górna

Czarna Góra

Rabe

G. Besida

Ścieżka edukacyjna Rabe

Złobek

G. Jaworniki

Czarna Dolna

Złobek

G. Jaworniki

Czarna Góra

Lipie

Bystre

Michniowiec

Ścieżka edukacyjna Rabe

Ścieżka edukacyjna "Źródło św. Michała"

W Krainie Lipeckiej

Czarna Dolna

Złobek

G. Jaworniki

korodne

G. Koczarówka

G. Ostre

Czarna Kopalnia

Czarna Góra

Michniowiec

Żółtowa do Krainy Lipeckiej

G. Besida

Gluchy

Czarna Góra

Posada Górna

Czarna Góra

Rabe

G. Besida

Ścieżka edukacyjna Rabe

Złobek

G. Jaworniki

Czarna Dolna

Złobek

G. Jaworniki

Czarna Góra

Lipie

Bystre

Michniowiec

Ścieżka edukacyjna Rabe

Ścieżka edukacyjna "Źródło św. Michała"

W Krainie Lipeckiej

Czarna Dolna

Złobek

G. Jaworniki

korodne

G. Koczarówka

G. Ostre

Czarna Kopalnia

Czarna Góra

Michniowiec

Żółtowa do Krainy Lipeckiej

G. Besida

Gluchy

Czarna Góra

Posada Górna

Czarna Góra

Rabe

G. Besida

Ścieżka edukacyjna Rabe

Złobek

G. Jaworniki

Czarna Dolna

Złobek

G. Jaworniki

Czarna Góra

Lipie

Bystre

Michniowiec

Ścieżka edukacyjna Rabe

Ścieżka edukacyjna "Źródło św. Michała"

W Krainie Lipeckiej

Czarna Dolna

Złobek

G. Jaworniki

korodne

G. Koczarówka

G. Ostre

Czarna Kopalnia

Czarna Góra

Michniowiec

Żółtowa do Krainy Lipeckiej

G. Besida

Gluchy

Czarna Góra

Posada Górna

Czarna Góra

Rabe

G. Besida

Ścieżka edukacyjna Rabe

Złobek

G. Jaworniki

Czarna Dolna

Złobek

G. Jaworniki

Czarna Góra

Lipie

Bystre

Michniowiec

Ścieżka edukacyjna Rabe

Ścieżka edukacyjna "Źródło św. Michała"

W Krainie Lipeckiej

Czarna Dolna

Złobek

G. Jaworniki

korodne

G. Koczarówka

G. Ostre

Czarna Kopalnia

Czarna Góra

Michniowiec

Żółtowa do Krainy Lipeckiej

G. Besida

Gluchy

Czarna Góra

Posada Górna

Czarna Góra

Rabe

G. Besida

Ścieżka edukacyjna Rabe

Złobek

G. Jaworniki

Czarna Dolna

Złobek

G. Jaworniki

Czarna Góra

Lipie

Bystre

Michniowiec

Ścieżka edukacyjna Rabe

Ścieżka edukacyjna "Źródło św. Michała"

W Krainie Lipeckiej

Czarna Dolna

Złobek

G. Jaworniki

korodne

G. Koczarówka

G. Ostre

Czarna Kopalnia

Czarna Góra

Michniowiec

Żółtowa do Krainy Lipeckiej

G. Besida

Gluchy

Czarna Góra

Posada Górna

Czarna Góra

Rabe

G. Besida

Ścieżka edukacyjna Rabe

Złobek

G. Jaworniki

Czarna Dolna

Złobek

G. Jaworniki

Czarna Góra

Lipie

Bystre

Michniowiec

Ścieżka edukacyjna Rabe

Ścieżka edukacyjna "Źródło św. Michała"

W Krainie Lipeckiej

Czarna Dolna

Złobek

G. Jaworniki

korodne

G. Koczarówka

G. Ostre

Czarna Kopalnia

Czarna Góra

Michniowiec

Żółtowa do Krainy Lipeckiej

G. Besida

Gluchy

Czarna Góra

Posada Górna

Czarna Góra

Rabe

G. Besida

Ścieżka edukacyjna Rabe

Złobek

G. Jaworniki

Czarna Dolna

Złobek

G. Jaworniki

Czarna Góra

Lipie

Bystre

Michniowiec

Ścieżka edukacyjna Rabe

Ścieżka edukacyjna "Źródło św. Michała"

W Krainie Lipeckiej

Czarna Dolna

Złobek

G. Jaworniki

korodne

G. Koczarówka

G. Ostre

Czarna Kopalnia

Czarna Góra

Michniowiec

</

WĘDRUJĄC PO GMINIE CZARNA

Gminę Czarna można zwiedzać na wiele sposobów, ale chyba najbardziej popularne są trzy: przemierzając się samochodem, jadąc rowerem i wędrując pieszo. Każdy z nich będzie miał swoje dobre i gorsze strony, ale wybór któregoś z nich to już kwestia predyspozycji i upodobań zwiedzającego. Pierwszy sposób, a w dużej mierze i drugi, uwarunkowany jest oczywiście drogami przebiegającymi przez gminę. Trzeci jest pozbawiony tych ograniczeń.

Rabe

Jeżeli podróż rozpoczniemy od północy gminy wzdłuż drogi wojewódzkiej 896, to pierwszą miejscowością, do której dotrzemy w gminie Czarna jest Rabe. Nazwa wsi pochodzi od ukraińskiego słowa riabij, co oznacza rudy, pstry. Taki kolor miała woda w potoku (być może spowodowane to było wyciekami ropy naftowej), w którego dolinie powstała wieś.

Proces zasiedlania doliny potoku Rabego rozpoczął się w roku 1420, kiedy to król Władysław Jagiełło nadał rycerzowi Iwanowi Właszynowi pustkę Hoszów w ziemi przemyskiej. Pierwotny Hoszów obejmował całą zlewnię potoków Strywnik, Pastewnik i Rabe. Kolejne wsie powstawały w wyniku wewnętrznych podziałów tych dóbr.

Jako pierwszą wydzielono z Hoszowa miejscowość Rabe, wzmiankowaną po raz pierwszy w roku 1540. Założono ją na prawie wołoskim. Pierwszymi właścicielami wsi byli Hoszowscy, następnie w XVI wieku należała ona do rodziny Tarłów. Pod koniec XVII wieku właścicielką wsi była księżna Barbara z Tarłów Lubomirska z Łańcuta. W XVIII wieku jej właścicielami byli Dydyńscy, później przeszła na własność Ossolińskich i Mniszchów. W XIX wieku dobra należały do hrabiów Tomatisów, następnie zaś do rodziny Ziętańskich. W latach międzywojennych majątek Rabe i Zadwórze był w posiadaniu rodziny Pohoreckich.

W 1769 roku na terenie wsi Rabe w rejonie przysiółka Pryślup przy granicy ze Żłobkiem rozegrała się końcowa faza bitwy pod Hoszowem pomiędzy konfederatami barskimi a Rosjanami. Tu właśnie został śmiertelnie ranny dowódca polskiego oddziału Franciszek Pułaski, który zmarł w leskim zamku.

Na stokach góry Żuków istniały naturalne wycieki ropy i ślady wosku. W latach 70. XIX wieku podjęto eksploatację tych surowców szybami kopanymi. Później wykonano tu kilka odwiertów. Wydobyte na większą skalę jednak się nie rozwinęło. We wsi istniał także młyn wodny zlokalizowany w południowej części wsi przy granicy z Zadwórzem, nad długą młynówką przekopaną w cięciwie potoku Rabe. Zlikwidowany został przed I wojną światową.



Kościół pw. Świętej Rodziny w Rabem (dawna cerkiew), fot. A. Szczerbicki

Zachowany ikonostas w świątyni w Rabem, fot. B. Kochanowicz



W roku 1939 miejscowość znalazła się w sowieckiej strefie okupacyjnej, zaś w 1942 roku – w niemieckiej. Po 1944 roku ponownie znalazła się w granicach ZSRR. W tym czasie przeprowadzono tu kolektywizację i założono kołchoz, część ludności (kułaków) wysiedlono na Syberię. W roku 1951 nastąpiła tzw. wymiana terenów przygranicznych i Rabe powróciło w granice Polski. Dawnych mieszkańców wysiedlono pod Odessę. Na ich miejsce przybyło 41 rodzin przesiedleńców z Krystynopola i Ostrowa.

Największą współczesną atrakcją wsi jest dawna cerkiew greckokatolicka pw. św. Mikołaja. Pierwsza świątynia powstała w XVI wieku. O kolejnej informacji pochodzą z 1756 roku, natomiast obecna została zbudowana w roku 1858.

Przy cerkwi znajdowała się drewniana, zbudowana w 1861 roku plebania. Mimo że cerkiew w Rabem była formalnie filią parafii w Hoszowie, faktycznie proboszcz greckokatolicki na stałe mieszkał w Rabem. Z tej przyczyny Rabe było lokalnym ośrodkiem życia religijnego. W plebanii miała siedzibę szkoła parafialna.

Po roku 1951 świątynia była nieużytkowana. Wieloletnie starania mieszkańców, aby obiekt przywrócić do kultu przyniosły efekt w 1971 roku, kiedy ustanowiono tu kościół filialny pw. Świętej Rodziny parafii rzymskokatolickiej w Czarnej.

Świątynia jest orientowana i ma formę trójdzielną. Posiada zrębową konstrukcję i jest oszalowana gontem. Daszki okapowe pokryte są blachą, pod którą zachował się stary gont. Nad nawą znajduje się wieżyczka na ośmiobocznym bębnie, zakończona pseudolatarnią i krzyżem. Prezbiterium i zakrystia przykryte są wspólnym dachem. Niespotykanym w Bieszczadach rozwiązaniem jest wgłębiony portyk wsparty na drewnianych kolumnach wzmocniony od góry drewnianą kratownicą pod szczytem. Babiniec otoczony został galeryjką na wysokości podmurówki. Wewnątrz zachował się ikonostas i kilka ikon z nieistniejącej cerkwi w Lutowiskach, przedstawiających narodziny Najświętszej Marii Panny, Mojżesza, Aarona i Ostatnią Wieczerzę.

Po lewej stronie cerkwi znajduje się cmentarz, na którym zachowały się kamienne nagrobki, m.in. na grobie ks. M. Popiela z 1924 roku. Po prawej stronie świątyni stoi krzyż misyjny. Po tej samej stronie znajduje się murowana dzwonnica bramowa z jednym dzwonem. Przed wejściem do cerkwi rośnie okazała lipa.

Przy cerkwi rozpoczyna się wiodąca na Żuków ścieżka historyczno-przyrodnicza „Rabe”. Nieopodal cerkwi znajduje się galeria „Przy Cerkwi”.

Opuszczając wieś można zatrzymać się na parkingu przy Przełęczu nad Żłobkiem. Tutaj w 2018 roku odsłonięto pamiątkowy kamień postawiony na 100-lecie odzyskania przez Polskę niepodległości i poświęcono krzyż upamiętniający 250 rocznicę wybuchu konfederacji barskiej. Jest też wiata zapewniająca odpoczynek lub zabezpieczenie przed deszczem, miejsce ogniskowe i tablice informacyjno-dydaktyczne Lasów Państwowych. To także



Poświęcenie krzyża upamiętniającego 250 rocznicę wybuchu konfederacji barskiej, fot. A. Szczerbicki

pierwsze miejsce na północy gminy Czarna skąd można zobaczyć Bieszczady Wysokie – grzbiet Połoniny Wetlińskiej. Podążając dalej na południe drogą 896, trafimy do wsi Żłobek.

Żłobek

Nazwa wywodzi się od ukraińskiego słowa żolib (polski żłób). Związana była z rzeźbą terenu i nawiązywała do tego, iż wieś położona była w dolinie pomiędzy dwiema górami. Obszar wsi należał do latyfundium rodziny Kmitów i początkowo był częścią Czarnej. W połowie XVI wieku powstała tu odrębna osada, założona na prawie wołoskim. Wzmiankowana jest po raz pierwszy w 1580 roku w dokumencie, na którego mocy wieś przeszła na własność rodziny Tarłów. W XVII wieku kolejnymi właścicielami byli ks. Konstanty Korybut Wiśniowiecki, Paweł Zielonka i Jerzy Wandalin Mniszech, następnie Ossolińcy i Mniszchowie.

W pierwsze połowie XIX stulecia właścicielem majątku był Stanisław Raszowski, później zaś jego spadkobiercy pośród których różne źródła wykazują Smalawskich, Cybulskich i Raszowskich. W XX wieku jako posiadacze tutejszych lasów wykazywani są S. Berisch i E. Herzig. Większość gruntów rolnych została wówczas rozparcelowana.

Do połowy XIX wieku zabudowania wsi rozciągały się wzdłuż strumienia Żłobek. Centralnym punktem wsi były dwór i cerkiew zlokalizowane pośrodku doliny. Po budowie gościńca Lutowiska – Ustrzyki Dolne gospodarcze centrum wsi przesunęło do drogi głównej. W XIX wieku znajdował się tam młyn wodny zasilany wodami potoku Żłobek, karczma (na jej miejscu stoi dziś zajazd), zbudowano kolejną cerkiew, a nawet zlokalizowano nowy cmentarz.

W XIX wieku obok naturalnych wycieków eksploatowano w Żłobku szyby kopane. W okresie międzywojennym przeprowadzono na terenie wsi kilka wierceń. Szyby eksploatowano do lat 50. XX wieku. Zlokalizowane były w większości na stokach Żukowa.

W roku 1939 i ponownie w 1944 roku Żłobek znalazł się w granicach ZSRR. Przeprowadzono wówczas kolektywizację. Po „Akcji H-T” wieś powróciła w granice Polski. Dawnych mieszkańców przesiedlono w rejon Odessy. Na ich miejsce przymusowo przesiedlono tu ludność z okolic Krystynopola.

Najpiękniejszą budowlą w Żłobku jest drewniana cerkiew pw. Narodzenia NMP, zbudowana w 1830 roku. To najmniejsza z bieszczadzskich cerkwi. Stoi w otoczeniu lip i jesionów. Jest to budowla konstrukcji zrębowej, w całości obita gontem. Kryta jest dachem dwuspadowym, kalenicowym, który również obity jest gontem. Nad prezbiterium znajduje się dach trójspadowy, zaś nad zakrystią – daszek pulpituowy. Świątynia jest dwudzielna. Nad nawą góruje obita gontem wieżyczka z krzyżem. Po prawej stronie stoi drewniana współczesna dzwonnica.





Krzyż przydrożny w Żłobku z 1922 r., fot. A. Szczerbicki

Po 1951 roku cerkiew nie była użytkowana. W latach 60. XX wieku była konserwowana i zabezpieczana przed zniszczeniem. W późniejszym czasie służyła jako magazyn Lasów Państwowych. W 1976 roku obiekt przekazano parafii rzymskokatolickiej w Czarnej. Po remoncie w roku 1977 adaptowano dawną cerkiew na kościół filialny pw. Matki Bożej Nieustającej Pomocy parafii rzymskokatolickiej w Czarnej.

Na przeciwko cerkwi za główną drogą zachował się kamienny krzyż, ufundowany w 1922 roku przez Mychajłę Fedyszyna.

Czarna Górna

Za Żłobkiem droga wojewódzka 896 biegnie do Czarnej Górnej, będącej siedzibą gminy. Niemal w centrum wsi łączą się Duża i Mała Obwodnica Bieszczadzka, więc jest to bardzo dobre miejsce do planowania dalszych wycieczek zarówno w Bieszczady Wysokie, jak i nad Jezioro Solińskie.

Obszar obecnej Czarnej był prawdopodobnie stosunkowo wcześniej zasiedlony, o czym świadczą przypadkowe znaleziska archeologiczne, np. nóż obydianowy znaleziony na terenie tutejszej kopalni. Udokumentowane początki miejscowości sięgają pierwszych lat XVI wieku. Wojewoda bełski, starosta przemyski i spiski, pan na Sobieniu Stanisław Kmita herbu Szreniawa nadał

w 1505 roku przywilej lokacyjny na założenie wsi Biesiada (obecna Czarna Górna) i Czarna (obecna Czarna Dolna) Andrzejowi Wyderce za zasługi i służbę, jaką ten świadczył na rzecz ojca wojewody kasztelana lwowskiego Jana Kmity Sobieńskiego.

Wieś lokowana była na surowym korzeniu i prawie wołoskim z 24-letnim prawem wolnizny. Podeszły już w tym czasie wiek (ok. 70 lat) Andrzeja Wyderki może świadczyć, że osadzca gospodarował tu wcześniej bez formalnego usankcjonowania tego faktu. To mogłoby wskazywać, że Czarna ma jeszcze starsza metrykę, a zapis *na surowym korzeniu* to jedynie zwyczajowa formułka prawna. Biesiada (zwana również Biesiadową) jako odrębna wieś występuje jeszcze w latach 30. XIX wieku w spisie miejscowości należących do rzymskokatolickiej parafii w Polanie. Śladem po tej wsi jest zapewne nazwa Besida, która odnosi się do wzniesienia leżącego u podnóża Jawornika.

W wyniku podziału schedy po Piotrze Kmicie obecną Czarną Górą w 1580 roku odziedziczyła rodzina Tarłów. Wówczas była to już jedna z największych miejscowości w Bieszczadach. W dokumencie z 1589 roku wykazano tu 25 osiadłych łąnów (ok. 35 dużych gospodarstw).

W XVII wieku pośród właścicieli tutejszych dóbr kolejno wymieniani są ks. Konstanty Korybut Wiśniowiecki, Paweł Zielonka i Jerzy Wandalin Mniszech. W wieku XVIII Czarna stała się częścią magnackiego latyfundium, którego posiadaczami byli Stadniccy, następnie Ossolińcy i Mniszchowie. Dwór w Czarnej Dolnej stał się centrum rozległego klucza dóbr, obejmującego wsie położone na południe od pasma Żukowa.

Przez pierwszą połowę XIX stulecia właścicielem majątku był Stanisław Raszowski. Do tego czasu głównym ośrodkiem wsi był dwór w Czarnej Dolnej. Tam też zlokalizowana była większość obiektów gospodarczych ważnych dla mieszkańców, jak młyny czy tartak wodny. Po wybudowaniu gościńca Ustrzyki Dolne – Lutowiska centrum gospodarcze miejscowości stopniowo przesunęło się do Czarnej Górnjej.

Po śmierci S. Raszowskiego jego liczni spadkobiercy nie zdołali utrzymać majątku i w 1884 roku przeszedł on w ręce przedsiębiorców drzewnych M. Lazarusa i S. Horowitza. W 1905 roku majątek nabył Zygmunt Millinger, a jego spadkobiercy utrzymali go do 1939 roku.

Tuż przed I wojną światową zauważalny jest szybki rozwój miejscowości. Impulsem był zarówno przemysł naftowy, jak i przetwórstwo drewna. Rozwinęło wówczas działalność kilkunastu rzemieślników, piekarnia, powstały trzy spółdzielnie handlowe, dwie kasy zaliczkowe i ochotnicza straż pożarna. Funkcjonowały różne organizacje społeczne i gospodarcze, zarówno polskie, jak i ukraińskie, m.in. czytelnie Towarzystwa Szkół Ludowych, Proświty, im. Kaczkowskiego, kółko rolnicze i kooperatywa ukraińska.



Czarna Górna z lotu ptaka, fot. A. Laszkiewicz

Wzgórza Jawornik i Besida nad Czarną Górą, fot. M. Zielonka





Kamień upamiętniający Akcję „H-T” przy kościele w Czarnej Górnej, fot. A. Szczerbicki

czarna górna coś z centrum



Kościół pw. Podwyższenia Krzyża Świętego w Czarnej Górnjej (dawna cerkiew), fot. A. Szczerbicki

ikonostas czarna, fot. A. Szczerbicki

W październiku 1939 roku wieś znalazła się w sowieckiej strefie okupacyjnej i rozpoczęto wtedy jej kolektywizację. W 1942 roku teren ten zajęli Niemcy. Podczas okupacji we wsi istniały polskie i ukraińskie struktury konspiracyjne. Po 1944 roku Czarna ponownie znalazła się w granicach ZSRR. W 1947 roku sowieci część ludności (kułaków) wysiedlili do obwodu czelabińskiego. Przeprowadzono wówczas przymusową kolektywizację.

W roku 1951 Czarna powróciła w granice Polski. Dawną ludność przesiedlono w rejon Odessy i Doliny. Do opustoszałej wsi skierowano w ramach akcji H-T 121 rodzin, pochodzących w większości z Krystynopola, Nowego Dworu, Uhnowa, Bełza i Zabuża. Prócz tego osiedlono tu pracowników kopalnictwa naftowego i Lasów Państwowych. Po 1956 roku do wsi powróciło z ZSRR kilka rodzin polskich zamieszkałych tu przed wojną.

W południowej części wsi ulokowana jest kopalnia ropy naftowej. Obecnie wydobywanie ropy jest jednak niewielkie.

W Czarnej Górnej znajduje się dawna cerkiew greckokatolicka, która niegdyś nosiła wezwanie św. Dymitra Męczennika. Pierwsza z cerkwi pochodziła z 1795 roku, natomiast obecna została wzniesiona w 1834 roku. Po 1951 roku została ona adaptowana na kościół rzymskokatolicki pw. Podwyższenia Krzyża Świętego. Podziwiać można ikonostas, który podczas adaptacji przesunięto w głąb prezbiterium. Zachowały się również oryginalne ołtarze boczne.

Jest to największa cerkiew w powiecie bieszczadzkim. Trójdzielna, na betonowej podmurówce. Ma zrębową konstrukcję i jest oszalowana pionowo deskami. Dach w całości przykryty jest blachą. Od frontu znajduje się portyk z sześcioma drewnianymi kanelowanymi kolumnami. Za cerkwią znajduje się czynny cmentarz, zaś z prawej strony jest stara część cmentarza i kapliczka z pnia drzewa z Chrystusem Frasobliwym. Po lewej stronie świątyni stoi dzwonnica z trzema dzwonami i kamień pamiątkowy akcji H-T.

W położonej przy drodze Szkole Podstawowej im. Ignacego Łukasiewicza znajduje się Szkolne Muzeum Historyczne. W swoich zasobach posiada ono eksponaty związane z życiem dawnych mieszkańców gminy – Bojków, a także bogaty zbiór starych dokumentów. Znaczną jego część stanowią dokumenty związane z przesiedleniem obecnych mieszkańców gminy w 1951 roku z ramach Akcji „H-T”. Tutaj też ma swoją siedzibę Szkolna Izba Przyrodnicza, w której zgromadzono okazy fauny i flory Bieszczadów.

Czarna Górna to dobre miejsce na zaopatrzenie się w pamiątki i lokalne wyroby artystyczne. Można to zrobić w galerii „Barak”, specjalizującej się w tworzeniu szerokiego asortymentu ceramiki artystycznej i użytkowej. Miejscowi twórcy oferują także malarstwo, rzeźbę, biżuterię, bieszczadzkie anioły. W galerii „U Łysego” można kupić rzeźby w drewnie, kapliczki, biżuterię, ozdobne noże.

Obzary Set: Nikolaus



Czarna Dolna

Podążając drogą na zachód, będziemy mogli zwiedzić położoną wzdłuż potoku Czarnej Czarną Dolną, rozciągającą się od Czarnej Górnej pod Sokołową Wolę i stoki Moklika. Warto zwrócić uwagę na dawną zabudowę wsi oraz – wybudowaną w 1848 roku dla upamiętnienia zniesienia pańszczyzny – kamienną kapliczkę (przebudowaną gruntownie w 1996 roku) i krzyże przydrożne.

Ciekawym zabytkiem architektury drewnianej jest dawna kaplica rzymskokatolicka (przed wojną należąca do parafii w Polanie) pw. Matki Boskiej Częstochowskiej Królowej Polski, zbudowana w 1909 roku. Zachował się w niej jeden z bocznych ołtarzy z nieistniejącej cerkwi, który obecnie służy za ołtarz główny.

Greckokatolicka cerkiew pw. Wielkiego Męczennika Dymitra stała na końcu wsi. Nie przetrwała do dzisiejszych czasów. Wiadomo, że pierwszą świątynię w Czarnej Dolnej wybudowano przed rokiem 1782. Ostatnia natomiast powstała w latach 1880 lub 1888. Była to świątynia drewniana, trójdzielna, trójkopułowa, orientowana, zbudowana na planie podłużnym. Ta filialna cerkiew funkcjonowała do roku 1951, gdy miejscowość należała do ZSRR. Po powrocie tych ziem do Polski w roku 1951 uczyniono z niej magazyn mającego tu siedzibę PGR-u. Wyposażenie świątyni zostało wówczas rozszabrowane, a część sprzętów zniszczona. Jeden z bocznych ołtarzy trafił do miejscowej kaplicy rzymskokatolickiej, gdzie stoi do dziś. Ponieważ nikt nie zajmował się zabytkiem, cerkiew zawaliła się w roku 1974 (wg niektórych źródeł stało się to dwa lata później), a materiał zużyto na potrzeby gospodarcze.

Na cerkwiisku zachowały się jedynie fragmenty podmurówki i jeden z trzech kutych krzyży ze zwieńczeń. Miejsce to otacza wieniec starych lip, a w centralnej części rośnie pomnikowy modrzew. Na cmentarzu zachowało się kilka starych nagrobków, najczęściej z krzyżami ze stalowych rur. Obok cerkwi stała murowana dzwonnica. Była to budowla parawanowa z miejscem na trzy dzwony. Została rozebrana pomiędzy rokiem 1953 a 1974. Dzwony się nie zachowały. Podobno są zakopane gdzieś w okolicy, co miało uchronić je przed kradzieżą.

Obecnie na cerkwiisku znajduje się tablica ze szkicem i rysem historycznym cerkwi. Miejsce to stanowi przystanek na trasie ścieżki historyczno-przyrodniczej „Siedlisko”.

Koniec wsi Czarna Dolna to miejsce, gdzie można rozpocząć piesze wędrówki przez niezamieszkałe tereny, miejsca po nieistniejących dzisiaj wsiach – najbliższej położonej Sokołowej Woli czy trochę bardziej odległym Rosolinie.

Sokołowa Wola

Z Czarnej Dolnej do Sokołowej Woli dotrzemy, wędrując pieszo lub jadąc



Cerkiew pw. Wielkiego Męczennika Dymitra w Czarnej Dolnej,
fot. zbiory ?



Krzyż cerkiewny na starym cmentarzu w Czarnej Dolnej, fot. A. Szczerbicki

Kaplica rzym.-kat. z 1909 r. w Czarnej Dolnej, fot. A. Szczerbicki



rowerem połą drogą około 2 km. Nazwa miejscowości upamiętnia osadźcę wsi zwanego Sokoł, drugi człon jest natomiast śladem po okresie wolnizny, tj. zwolnienia ze wszystkich podatków i świadczeń, jakie przysługiwało pierwszemu pokoleniu osadników. We wsiach na prawie wołoskim wolnizna trwała zazwyczaj 24 lata.

Teren nad potokiem Wola należał do rodu Kmitów, lecz był na początku XVI wieku nie zasiedlony. Prawdopodobnie ok. 1530 roku lokowano tu wieś na prawie wołoskim, której osadźcą był wspomniany już Sokoł. Pierwsza wzmianka o wsi pochodzi z 1540 roku. W 1580 roku po Kmitach dobra te odziedziczyli Fredrowie, a po roku 1604 należały one na ród Stadnickich. W wieku XVIII drogą dziedziczenia wioska przeszła na Ossolińskich, następnie zaś Mniszchów. W XIX wieku majątek stanowił własność rodziny Leskowackich, a następnie Popławskich. W okresie międzywojennym gospodarzyła tu firma drzewna N. Felder i Ska. Przeprowadzono wówczas częściową parcelację gruntów dworskich.

Większość zabudowań wsi rozciągała się wzdłuż strumienia Wola. Nie wielkie grupy domów znajdowały się w miejscu zwanym Bukowina przy granicy z Daszówką i na grzbiecie Żukowa.

We wsi była cerkiew pw. św. Dymitra. Pierwsza wzmianka o niej pochodzi z 1589 roku. Ostatnia, drewniana świątynia zbudowana została w 1827 roku, a w roku 1927 ją odnowiono. Po 1951 roku cerkiew zamieniona została na magazyn PGR-u. Rozebrano ją w latach 70. XX wieku. Zachowały się jedynie pozostałości fundamentów i drewniany krzyż, postawiony w 1938 roku dla upamiętnienia 950 rocznicy chrztu Rusi.

Na północ od cerkwi znajdował się dwór. Pierwszy powstał w XVI wieku i był siedzibą kniazia Sokoła – założyciela wsi. Kolejny drewniany dwór zachował się do około 1870 roku, kiedy to zbudowano ostatnią siedzibę właścicieli majątku Sokołowa Wola. Po 1944 roku budynek ten przekazany został na siedzibę Rady Wiejskiej.

We wsi działał młyn wodny. W 1936 roku zbudowano szkołę. Był to drewniany budynek przykryty blachą.

W 1939 roku Sokołowa Wola znalazła się w granicach ZSRR, w 1941 roku pod okupacją niemiecką, a po roku 1944 ponownie w ZSRR. Przeprowadzono wówczas przymusową kolektywizację.

W 1951 roku po powrocie w granice Polski wieś została oddana PGR-rom. Kilkunastoletnie gospodarowanie tych jednostek zakończyło się całkowitym niepowodzeniem, zaś wieś przestała istnieć. Wszystkie budynki rozebrano.

Rosolin

Do Rosolina prowadzą zielone znaki ścieżki historyczno-przyrodniczej „Jaskinia w Rosolinie”. Na przejście przez przepiękne tereny dawnego przysiółka



Dolina po nieistniejącej wsi Rosolin, fot. A. Szczerbicki

Cerkiew pw. św. Onufrego z Rosolina przeniesiona w 1957 roku do MBL w Sanoku





Harwaty i wzgórze Moklik trzeba przeznaczyć około 3,5 godziny. Poruszać się należy po wyznaczonej ścieżce, gdyż otaczające szlak łąki i lasy są własnością prywatną. Do Rosolina można także dotrzeć zaczynając marszrutę z Polany.

Część językoznawców wywodzi nazwę Rosolin od nazwy osobowej. Istnieje również interpretacja wiążąca ją z ukr. słowem *rosoła*, które oznacza słone źródło. Obszar wsi stanowił początkowo część Polany Wielkiej. Układ własności gruntów wskazuje, że już wówczas dolina była częściowo zasiedlona i zagospodarowana. Jako odrębna miejscowość wzmiankowana była po raz pierwszy w 1540 roku. Stanowiła wtenczas część latyfundium rodu Kmitów, które w 1580 roku podzielono między Herburtów i Stadnickich. W XVII wieku wsią władała rodzina Romerów. W XVIII wieku przeszła na Giebułtowskich. W XIX wieku majątek posiadali kolejno Wołodkiewiczowie, Pawlikowscy, Wisłoccy i Popławscy. W XX wieku znalazł się w rękach rodziny Scheinerów.

Zabudowa wsi ciągnęła się po obu stronach drogi, biegnącej wzdłuż lewego brzegu potoku Rosolin. Dwór i folwark znajdowały się w dolnej części miejscowości, powyżej ujścia potoku Mochnaczka. Zabudowania dworskie wraz z młynem wodnym (pierwszy wzmiankowany jest w 1589 roku) i karczmą stanowiły zwarty kompleks, liczący około 10 budynków.

W 1939 roku wieś znalazła się w sowieckiej strefie okupacyjnej, w latach 1941–1944 pod okupacją niemiecką, a po 1944 roku ponownie w granicach ZSRR. Zbudowano wtedy we wsi szkołę i przeprowadzono przymusową kolektywizację.

W 1951 roku Rosolin powrócił w granice Polski. Dawną ludność przesiedlono pod Odessę. Wieś nie została zasiedlona, a rosolińskie grunty użytkował PGR Polana. Dawna zabudowa wsi została rozebrana, a wszelkie po niej ślady zatarła rekultywacja gruntów.

Los łaskawiej obszedł się ze znajdującą się we wsi świątynią pw. św. Onufrego. Opuszczoną po 1951 roku cerkiewkę greckokatolicką (z metryką z roku 1750) fundacji Onufrego Giebułtowskiego, dzięki staraniom służb konserwatorskich przeniesiono z całym wyposażeniem do Muzeum Budownictwa Ludowego w Sanoku. To bezsprzeczna perełka wśród drewnianego budownictwa sakralnego w Bieszczadach. Z cerkwią do skansenu przeniesiono znajdującą się w jej pobliżu drewnianą kostnicę i kilka drewnianych nagrobków. Obecnie Rosolin to – podobnie jak Sokołowa Wola – wieś niezamieszkała.

Polana

Jadąc z Czarnej Górnej Małą Obwodnicą Bieszczadzką (droga 894) na zachód, dotrzemy do Polany. Na tej trasie warto zatrzymać się na – położonym przy parkingu – punkcie widokowym skąd rozciąga się panorama na Otryt i połoniny. Dalej przed serpentynami znajduje się nieczynny kamieniołom, w którym



Nieistniejący kościół w Polanie na akwareli S. Pieniązka z 1930 roku

Dzwonnica kościelna w Polanie, fot. A. Szczerbicki



– mimo znacznej sukcesji przyrody – można zobaczyć warstwowy układ skał fliszu karpackiego. Po pokonaniu serpentyn znajdziemy się w Polanie.

Nazwa wsi wskazuje, że jeszcze przed zasiedleniem doliny istniał tu wylesiony obszar, który był użytkowany rolniczo przez mieszkańców starszych osad (być może Rajskiego lub Chrewtu). W XVII i XVIII wieku używana była również nazwa Polana Wielka dla odróżnienia od Polańczyka, czyli Polany Małej (tak nazywane było Serednie Małe).

Polana założona została na prawie wołoskim. Wzmiankowana jest po raz pierwszy w 1486 roku. Stanowiła wtedy część dóbr rodziny Kmitów. W 1533 roku Piotr Kmita sprzedał kniaźstwo we wsi Polana rodzinie Ternowskich. Odziedziczył je Piotr, który przyjął nazwisko od swej siedziby, dając początek rodzinie Polańskich herbu Sas. Po 1580 roku wieś przeszła na Stadnickich, następnie w XVII wieku na Strzeleckich i Romerów. Po nich dobra te przejęła rodzina Urbańskich.

Już w XVII wieku wieś ta była największym skupiskiem ludności polskiej w górnej części Bieszczadów. Z tej to właśnie przyczyny około 1712 roku Franciszek Urbański ufundował tu pierwszy kościół, zaś jego potomkowie parafię. Na początku XIX wieku dobra Polana objęli Górcy, po nich zaś drogą dziedziczenia kolejno Laskowscy i Nanowscy.

W 1875 roku majątek zakupił Hans hr. von Bülow, a po jego śmierci zarządzała nim jego żona Molly. W tym czasie powstała w lesie na stokach Ostrego kopalnia ropy naftowej, jedna z największych w ówczesnej Galicji. Pole naftowe było bardzo obiecujące, co przyciągnęło tu największe firmy działające w tej branży, zarówno krajowe, jak i zagraniczne.

Kolejnym właścicielem majątku był od 1895 roku przedsiębiorca naftowy C. Diner z Wiednia, następnie władali nim W. Łęcki, dr Z. Nussbrecht, Z. Wnęk, spółka Löwenbraun & Leibel, a potem ich spadkobiercy S. Leibel i M. Hagler.

Zabudowania wsi rozciągały się wzdłuż drogi głównej od granicy z Wydrnem do Skorodnego, równoległe do potoków Czarnego i Głuchego. Jeszcze w drugiej połowie XIX wieku poza tą strefą istniały tylko pojedyncze gospodarstwa w miejscach zwanych Janków Dział i Majdan. W latach 80. XIX wieku na skutek rozwoju kopalni ropy naftowej powstał nad potokiem Lebuchów przysiółek Polana-Ostre. Po parcelacji części gruntów dworskich na początku XX wieku i komasacji w okresie międzywojennym powstało kilkadziesiąt gospodarstw na niższych stokach Otrytu, tworząc z czasem zwarty przysiółek zwany Wańka Dział.

Na przełomie wieków XIX i XX Polana stanowiła centrum kultury w tej części Bieszczad, a zarazem była siedzibą największej obszarowo parafii rzymskokatolickiej, rozciągającej się od Ustrzyk Górnych po Jasień i Wołkowyję. Funkcjonowały tu szkoły parafialne, zarówno rzymsko-, jak i greckokatolicka, a w 1909 roku powstała szkoła jednoklasowa z polskim językiem



Dawna cerkiew gr.-kat. pw. św. Mikołaja w Polanie (obecnie kaplica rzym.-kat.), fot. A. Szczerbicki

Wnętrze kaplicy z zachowaną starą polichromią, fot. A. Szczerbicki



nauczania. W 1935 roku zbudowano drewniany, kryty blachą budynek szkolny z 8 izbami lekcyjnymi.

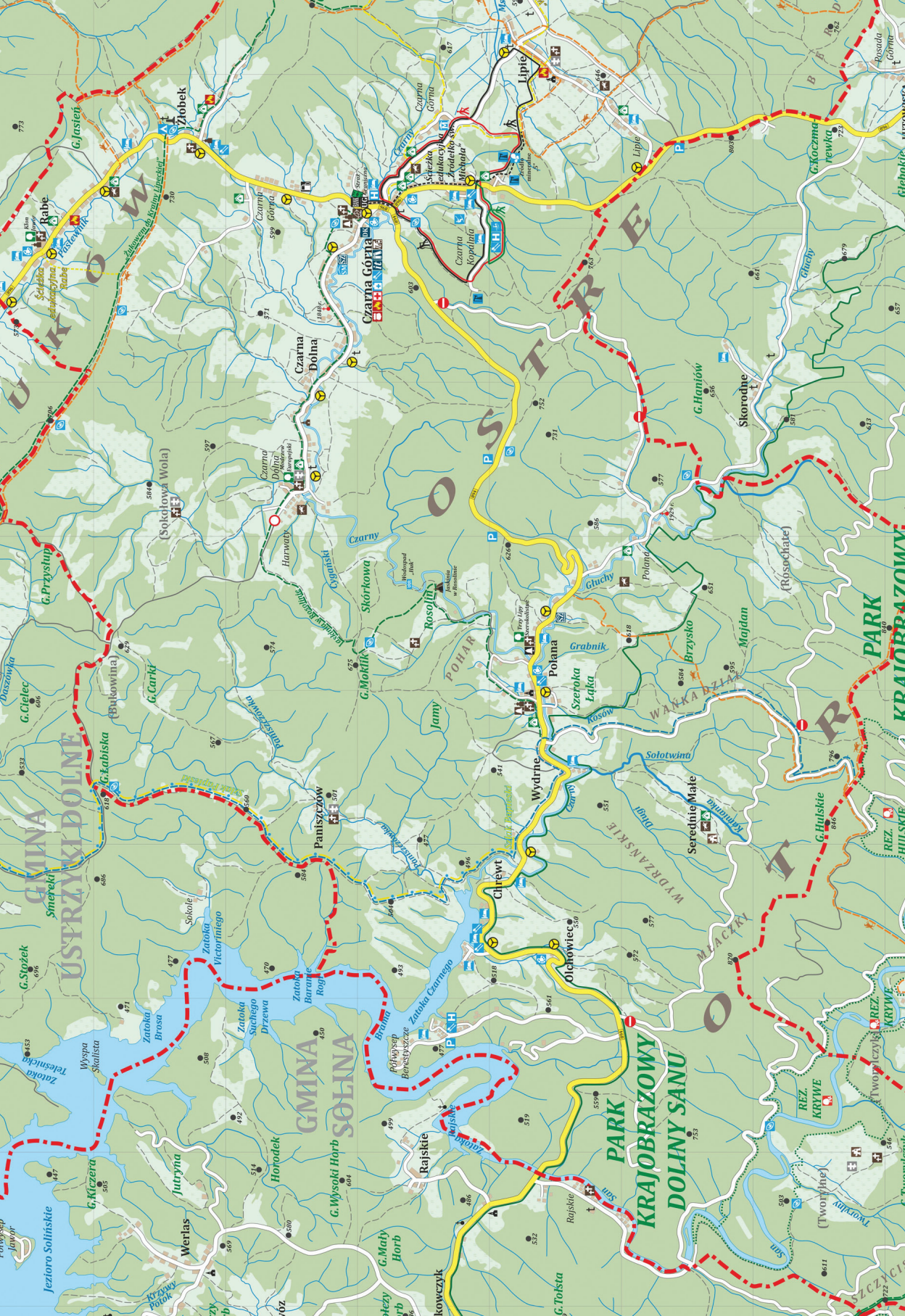
W okresie międzywojennym Poalna była jedyną w tej okolicy wsią z wyraźną przewagą ludności polskiej – na 1350 mieszkańców około 850 było Polakami. Spis z 1921 roku wykazał 485 osób wyznania greckokatolickiego, 878 rzymskokatolickiego i 118 mojżeszowego.

W 1939 roku Polana znalazła się pod okupacją sowiecką. Przeprowadzono wówczas częściowe wysiedlenie ludności polskiej. Później okupowali ją Niemcy. Po 1944 roku wieś ponownie włączono do ZSRR. W 1951 roku Polana powróciła do Polski, a pozostałą tu ludność wysiedlono w rejon Odessy. Teren wsi został przekazany w zarząd PGR-om. Dopiero po 1956 roku rozpoczął się powrót dawnych mieszkańców, zarówno z Ziemi Zachodnich, jak i repatriantów z ZSRR.

Po lewej stronie wjazdu do Polany na stokach pasma Ostre miał miejsce, trwający kilkadziesiąt lat, „naftowy boom” tej miejscowości. Ropę z naturalnych wycieków na zboczach góry miejscowa ludność wykorzystywała od początku istnienia wsi. Przed 1870 rokiem rozpoczęła się eksploatacja surowca z szybów kopanych. Około 1880 roku zaczął tu wiercenia Anglik Fryderyk August Isherwood. Wtedy złoża w Polanie zapowiadały się na jedne z najbardziej obiecujących pól naftowych w Karpatach. Prasa europejska rozpisywała się szeroko o potężnej erupcji, do jakiej doszło w 1883 roku. W późniejszym czasie działało tu kilka największych firm naftowych z Galicji, które eksploatowały kilkadziesiąt odwiertów. Eksploatację prowadzono do lat 30. XX wieku. Przyczyną jej wstrzymania były poważne błędy w sztuce górniczej. W 1939 roku wydobywanie zostało wznowione i trwało z przerwami do lat 50. XX wieku. Później kopalnię porzucono. Obecnie w lesie na dawnym obszarze górniczym można jeszcze odnaleźć ślady po szybach i odwiertach.

Przy drodze do Skorodnego znajduje się murowana z kamienia kapliczka z 1929 roku. Zmierzając główną drogą do centrum wsi mijamy stojącą na niewielkim wzniesieniu murowaną dzwonicę parawanową. Na placu za nią stał do 1951 roku kościół rzymskokatolicki pw. Przemienienia Pańskiego.

Historia jego powstania jest godna odnotowania, gdyż przez dwa stulecia był to jedyny kościół w górnej części Bieszczadów. Pierwszy kościół ufundował przed 1712 rokiem właściciel wsi łowczy podolski Franciszek Urbański. Drewniany kościół był jednocześnie dworską kaplicą. Z dokumentów wynika, że fundator uczynił to ze względu na dużą liczbę rzymskokatolików w Polanie i okolicy. Umierając pozostawił testament przekazujący grunty i środki pozwalające na utworzenie parafii. Potomkowie Franciszka Urbańskiego wykonali jego wolę i w 1747 roku erygowano parafię rzymskokatolicką, do której należały 33 wsie i miasteczko Lutowiska. W roku 1780 zakończono budowę nowego, również drewnianego kościoła, którego kolatorem był Wawrzyniec Górski. Wiek później wybudowano nową murowaną dzwonicę na trzy dzwony.



Wysokość 750

Wysokość 700

Wysokość 584

Wysokość 574

Wysokość 567

Wysokość 477

Wysokość 497

Wysokość 617

Wysokość 602

Wysokość 701

Wysokość 624

Wysokość 541

Wysokość 493

Wysokość 486

Wysokość 617

Wysokość 602

Wysokość 701

Wysokość 624

Wysokość 541

Wysokość 493

Wysokość 486

Wysokość 617

Wysokość 602

Wysokość 701

Wysokość 624

Wysokość 541

Wysokość 493

Wysokość 486

Wysokość 617

Wysokość 602

Wysokość 701

Wysokość 624

Wysokość 541

Wysokość 493

Wysokość 486

Wysokość 617

Wysokość 602

Wysokość 701

Wysokość 624

Wysokość 541

Wysokość 493

Wysokość 486

Wysokość 617

Wysokość 602

Wysokość 701

Wysokość 624

Wysokość 541

Wysokość 493

Wysokość 486

Wysokość 617

Wysokość 602

Wysokość 701

Wysokość 624

Wysokość 541

Wysokość 493

Wysokość 486

Wysokość 617

Wysokość 602

Wysokość 701

Wysokość 624

Wysokość 541

Wysokość 493

Wysokość 486

Wysokość 617

Wysokość 602

Wysokość 701

Wysokość 624

Wysokość 541

Wysokość 493

Wysokość 486

Wielokrotnie remontowany w XIX wieku kościół przetrwał II wojnę. Proces jego niszczenia zapoczątkowany został w roku 1949, kiedy to zdjęto z dachu blachę i wykorzystano ją do pokrycia dachu miejscowej świetlicy. Po 1951 roku ściany kościoła zostały rozebrane, zaś wyposażenie rozszabrowano. Do dzisiaj zachowały się podziemia kościoła, fragmenty fundamentów, dzwonnica, kilka nagrobków na cmentarzu obok kościoła oraz pomnikowe lipy. W podziemiach i na kościelnym placu pochowani są zmarli w Polanie księża i fundatorzy. W 2010 roku siłami społecznymi przeprowadzono prace zabezpieczające nagrobki i pozostałości po kościele.

W centrum wsi znajduje się najciekawszy obiekt zabytkowy w Polanie – dawna cerkiew greckokatolicka pw. św. Mikołaja. Cerkiew polańska wzmiankowana jest po raz pierwszy w 1533 roku. Obecna zbudowana została w 1790 roku, odnowiona i powiększona w 1922 roku. Według tradycji ustnej świątynia ta była pierwotnie kościołem rzymskokatolickim, który miejscowy dziedzic oddał Rusinom za pomoc przy budowie nowego kościoła o innej lokalizacji. W 1937 roku wewnątrz świątyni ozdobiono polichromią (zachowaną do dzisiaj), wykonaną przez R. Konowalca. Pod podłogą prezbiterium znajduje się płyta nagrobna Romerów z XVII wieku. Na położonym obok cmentarzu zachowało się kilka nagrobków. Przy cerkwi stoi drewniana dzwonnica o konstrukcji słupowej zbudowana na planie kwadratu.

Po 1951 roku świątynia była opuszczona i zdewastowana. W roku 1958 powróciło do Polany 13 rodzin dawnych parafian z Dolnego Śląska oraz 11 rodzin z ZSRR. Osiedliły się tu także rodziny z różnych części kraju. Rozpoczęto starania o wykorzystanie dawnej cerkwi greckokatolickiej na potrzeby kościoła. Po długich staraniach w 1969 roku została ona adaptowana na kościół. Od 1982 roku, kiedy to ponownie erygowano parafię w Polanie do czasu wybudowania nowego kościoła (jego budowę rozpoczęto w 1997 roku) świątynia ta pełniła funkcję kościoła parafialnego pw. Przemienienia Pańskiego. Parafię duszpastersko prowadzi Towarzystwo Salezjańskie, które ma tutaj także Salezjański Dom Młodzieżowy.

Dzisiaj Polana to przede wszystkim wieś agroturystyczna, zapewniająca wypoczynek na miejscu, ale będąca też zapleczem rekreacyjnym do wypadów w góry, a w jeszcze większej mierze nad pobliskie Jezioro Solińskie. Jest też atrakcyjnym ośrodkiem jeździeckim zapewniającym wczasy w siodle i naukę jazdy konnej dla najmłodszych. Mieszczą się tutaj dwie stadniny koni – w samej Polanie stadnina „Tabun”, a w przysiółku Serednie Małe (kiedyś odrębnej wsi) Stadnina Koni Huculskich.

W Polanie warto zwiedzić minimuzeum „Polańskie Zbiory Historyczne” eksponujące zbiory związane z historią regionu, a w galerii „Bieszczady” zaopatrzyć się w regionalne pamiątki: współczesne ikony, rzeźby, korzenioplastykę.

Na pieszą wędrówkę lub rowerową wycieczkę można wyruszyć z Polany na teren nieistniejącej dzisiaj wsi Rosochate, która leżała pod Otrytem.

Serednie Małe

Po raz pierwszy Serednie Małe wymieniane jest jako wieś na prawie wołoskim w 1580 roku w dziale dóbr należących do Kmitów. Serednie po ukraińsku znaczy średnie, a dodatek Małe wziął się stąd, że istniała już wieś o nazwie Serednie (obecnie Serednie Wielkie, między Kalnicą a Tarnawą Górną).

Pomiędzy 1910 a 1921 rokiem ziemie należące do dworu zostały rozparcelowane, a wykupili je dawni współwłaściciele. Serednie Małe było zaściankiem polskiej szlachty zagrodowej. Mieszkało tu ok. 10 szlacheckich rodzin o nazwiskach m.in. Jastrzębscy, Cichońscy, Kowalscy, Michalscy, Radwańscy, Wiśniowscy, Kwiatkowsy, Skowrońscy i Domańscy.

W 1921 roku we wsi było 36 domów, w których mieszkało 240 osób, w tym 89 wyznania rzymskokatolickiego, 144 wyznania greckokatolickiego oraz 7 wyznania mojżeszowego. W czasie spisu narodowość polską podało 100 osób, rusińską 140 osób. W 1944 roku 8 osób z rodzin Cichońskich, Kwiatkowskich, Jastrzębskich i Michalskich zginęło z rąk banderowców.

Bezpośrednio po II wojnie światowej wieś należała do ZSRR. Do dzisiaj zachowały się ślady po sowieckiej strażnicy wojskowej z tego okresu. Ich zabezpieczeniem i wyeksponowaniem w terenie zajęło się w 2020 roku Stowarzyszenie Aktywnych Poszukiwaczy Historii „Karpaty”. Podobną akcją zabezpieczającą pozostałości po niemieckiej strażnicy granicznej z II wojny światowej przeprowadziło w leżącym na nad Sanem Studennem. Odkrzaczono i odsłonięto fundamenty budynku i ustawiono tablicę informacyjną przybliżającą zwiedzającym historię tego miejsca.

Obecnie w Seredniem Małym mieszka jedna rodzina, która zajmuje się hodowlą koni huculskich, nauką jazdy konnej, organizacją wczasów w siodle i agroturystyką.

Rosochate

Nazwa wsi pochodzi od słowa rosochaty (rozgałęziony), co w przypadku nazwy terenowej interpretować można jako miejsce, gdzie rozwidłają się potoki lub wąwozy.

Dobra te w XVI wieku należały do Kmitów, zaś po 1580 roku drogą dziedziczenia przeszły na Herburtów. W XVII wieku pośród właścicieli kolejno wymieniani są ks. Konstanty Korybut Wiśniowiecki, następnie rodzina Polańskich herbu Sas. Ostatecznie Rosochate stało się częścią latyfundium magnackiego rodziny Stadnickich, które drogą dziedziczenia przejęli Ossolińscy, a po nich Mniszchowie.

Zabudowania wsi rozciągały się wzdłuż strumienia Lepnik od jego ujścia do potoku Głuchego aż do dawnej granicy rolno-leśnej. Poza tą strefą nad potokiem Głuchym leżał młyn wodny i sąsiadujące z nim budynki. Młyn funkcjonował do II wojny światowej.

Na początku XIX wieku majątek Rosochate nabył Mikołaj Wołodkiewicz, zaś jego syn Wiktor utrzymał go do 1869 roku. Później tutejsze dobra należały do różnych spółek drzewnych, które założyły tu tartak parowy i uruchomiły niewielką kopalnię ropy naftowej. W 1882 roku majątek Rosochate nabył Albert Strien, po nim w 1895 roku przejął go Aleksander Udrycki ze Skorodnego. Od roku 1903 gospodarował tu Paweł Moczarowski aż do śmierci w 1934 roku. W tym roku wybudowano drewniany, kryty gontem budynek szkoły powszechnej. Spadkobiercy P. Moczarowskiego zarządzali majątkiem do wybuchu II wojny światowej, kiedy to Skorodne znalazło się w sowieckiej strefie okupacyjnej.

Po 1944 roku wieś nadal pozostawała w granicach ZSRR. W tym okresie przeprowadzono przymusową kolektywizację. Na dawnym terenie dworskim założono kołchoz im. Bułganina. W latach 1949–1950 zbudowano nowy spichlerz, oborę i stajnię. Drewniany dwór, położony przy ujściu potoku Lepnik, rozebrano pod koniec lat 40. XX wieku. Materiał wykorzystano do budowy siedziby Rady Wiejskiej w Polanie (obecnie świetlica wiejska).

W 1951 roku Rosochate powróciło w granice Polski. Dawnych mieszkańców wysiedlono pod Odessę. Opuszczone domy nie zostały zasiedlone. Z czasem wszystkie zabudowania stopniowo rozebrano.

Paniszczów

Przez Polanę biegnie niebieski szlak turystyczny pieszy, którym udając się na południe, możemy dotrzeć do rezerwatu „Hulskie” im. Stefana Myczkowskiego (już na terenie gminy Lutowiska), a zmierzając na północ, na teren nieistniejącej wsi Paniszczów. Po raz pierwszy nazwę tej wsi zapisano w 1530 roku jako Paliszow, zaś w 1580 – jako Paniszczew. Część językoznawców wiąże ją ze słowem palić, co oznaczałoby teren (lub las) wypalony. Inni uznają ją za pochodzącą nazwy osobowej Palisz, będącej imieniem lub przezwiskiem pierwotnego użytkownika tego obszaru.

W 1530 roku wieś należała do rodu Kmitów. Osadę założono na prawie wołoskim. Po 1580 roku przeszła na Herburtów. W XVII wieku była własnością Boguskich, następnie Chrząstowskich. W XVIII wieku pozostawała w rękach rodziny Konopackich. W wieku XIX należała do Tymona Górskiego, następnie do J. Tomaszka. Na początku XX wieku dobra objęła rodzina hr. Russockich. W okresie międzywojennym lasami zarządzał B. Berkelhammer, następnie wykupił je K. Brandys.

Wieś miała charakter rolniczy. Specjalnością mieszkańców było sadownictwo. Zabudowania wsi rozciągały się wzdłuż strumienia Paniszówka od jego ujścia do potoku Czarnego aż do lasu pod granicą z SokołowąWolą. Pojedyncze grupy domów stały przy granicy wsi z Sokolem (Rynek), Daszówką (Budowina) i Czarną (Pod Harwatem).

Paniszczów



b

Kęsywiec B.

Dwór w Paniszczowie zlokalizowany był w dolnej części wsi na prawym brzegu potoku Paniszczówka około 1,5 km od jego ujścia do Czarnego. Otaczał go rozległy zespół parkowy. Składały się nań aleja dojazdowa od drogi głównej, staw, dziedziniec otoczony szpalerem drzew, park, bardzo duży ogród i trzy sady. W pobliżu znajdował się także duży kompleks folwarczny, złożony z około 20 budynków. We wsi działały młyn wodny i tartak wodny (później parowy).

Po 1944 roku wieś znalazła się w granicach ZSRR. Przeprowadzono wówczas przymusową kolektywizację. W 1951 roku Paniszczów powrócił w granice Polski, zaś dawnych mieszkańców przesiedlono w okolice Odessy. Obszar wsi oddano w zarząd PGR-ów. Zabudowania wsi zostały wówczas całkowicie zdewastowane lub rozebrane. Taki los podzielił też drewniany budynek szkoły powszechnej, zbudowany w 1937 roku. Gdziekolwiek w terenie zachowały się ślady fundamentów po dawnej zabudowie.

Na północny-wschód od dworu położona była greckokatolicka cerkiew, zbudowana w 1925 roku w stylu narodowym (pierwszą świątynię wzmiankowano w 1589 roku, kolejna powstała w roku 1720). Po 1951 roku świątynia została opuszczona i zdewastowana. Nie zabezpieczona długo opierała się działaniu czasu i wandalii. Ostatecznie zawaliła się, a pozostałości rozebrano w 1980 roku. Przetrwały betonowe fundamenty i schody. Nie zachował się także cmentarz, położony naprzeciwko cerkwi po drugiej stronie wiejskiej drogi.

Tworylne

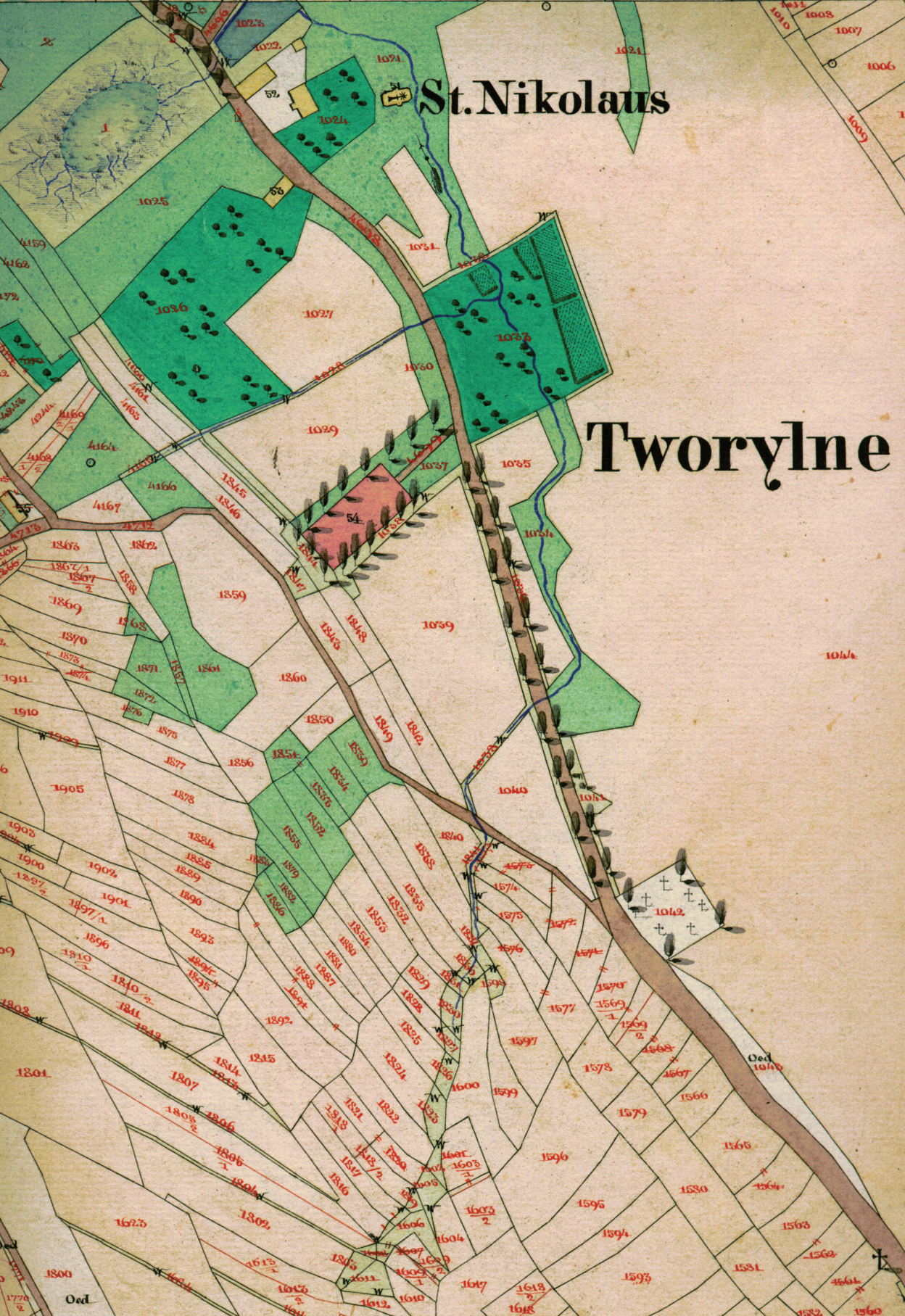
Inną niegdyś dużą i licznie zasiedloną, a dzisiaj nieistniejącą wsią jest Tworylne. Można tam dotrzeć, wędrując od północy ze wsi Rajskie (gmina Solina). Droga, a potem ścieżka prowadzi malowniczą trasą wzdłuż meandrującego tu Sanu.

Nazwę Tworylne wiązać należy z ukr. *tworyło* (forma do wyciskania sera), co wskazuje, że w miejscu, gdzie wieś powstała, wcześniej prowadzony był letni wypas i wytwarzano ser. Tworylne to jeden z najstarszych punktów osadniczych na terenie gminy Czarna. Przyczyną powstania tu bardzo wcześnie wsi był zapewne unikatowy mikroklimat.

Wieś lokowano na początku XV wieku na prawie wołoskim. Po raz pierwszy wzmiankowana była w dokumencie z 1456 jako *Thworzine*. Stanowiła wówczas własność rodu Kmitów. Po roku 1580 przeszła w ręce ich spadkobierców Herburtów, później kolejno Boguckich, Drohojowskich, następnie zaś Lipskich. W XIX wieku właścicielami majątku byli Winnicy, Żukotyńscy, Żebrowscy, a po nich rodzina Łęckich. Pod koniec XIX wieku drogą spadku dobra te uzyskała rodzina Okołowiczów, która utrzymała je do 1946 roku.

St. Nikolaus

Tworylne



Domostwa rozciągały się po obu stronach drogi wiejskiej od Sanu po stoku góry Żołobina. Istniały również folwarki dworskie Za Sanem i Tworylczyk grupujące po kilka domostw. Pod koniec XIX wieku na południe od folwarku Tworylczyk zaczął powstawać duży przysiółek, którego budynki ciągnęły się na lewym brzegu tego potoku. Kolejny przysiółek, zwany Obłazy, powstał na lewym brzegu Sanu przy granicy ze Studennem. We wsi funkcjonowały młyny wodne. Pierwszy, drewniany jednokołowy, położony był nad dolnym biegiem potoku Tworylczyk nad długą młynówką. W 1911 roku wybudowano we wsi szkołę powszechną, która z przerwami działała do 1944 roku.

W czasie I wojny światowej (w marcu i kwietniu 1915 roku) w rejonie wsi toczyły się ciężkie walki rosyjsko-austriackie, czego pozostałością są liczne nieudokumentowane cmentarze wojenne. W latach 1939–1942 lewobrzeżna część wsi znalazła się pod okupacją niemiecką, zaś prawobrzeżna pod sowiecką. Wtedy w trakcie tworzenia strefy przygranicznej zniszczono znaczną część zabudowy. W lecie 1944 roku w rejonie wsi stoczono kilka większych potyczek pomiędzy dowodzonym przez kpt. Mikołaja Kunickiego „Muchę” oddziałem partyzantki radzieckiej a wojskami niemieckimi oraz UPA.

W maju 1946 roku podjęto próbę przymusowego wysiedlenia mieszkańców wsi do ZSSR. Większość ludności schroniła się w lasach. Na wschód wyjechało 9 rodzin. W styczniu 1947 roku w czasie potyczki 34 pułku piechoty z niezidentyfikowaną sotnią UPA spłonęła część zabudowy wsi. W tym też roku w czasie akcji „Wisła” z Tworylnego wysiedlono 514 mieszkańców narodowości ukraińskiej, głównie do województwa olsztyńskiego. Miejscowość została całkowicie wyludniona, zaś zabudowa zniszczona.

Spłonęła wtedy drewniana cerkiew pw. św. Mikołaja z 1879 roku. Zachowały się ślady jej fundamentów i kamienna parawanowa dzwonnica. W sąsiedztwie świątyni znajdował się cmentarz z XV wieku, na którego skraju stała murowana z kamienia kaplica rzymskokatolicka pw. Przemienienia Pańskiego. Fundował ją Kazimierz Łęcki. Poświęcona została w 1893 roku z prawem odprawiania mszy. W krypcie grobowej spoczywali zmarli przedstawiciele rodzin Łęckich i Okołowiczów. Po wojnie kaplica została zburzona, zachowała się jedynie krypta.

Na południe od cerkwi znajdował się dwór z folwarkiem. Pierwszy dwór powstał w XV wieku. Kolejne zlokalizowane były w tym samym miejscu w środkowej części wsi. Zabudowania mieszkalne były drewniane, gospodarcze murowane z kamienia na glinie. Dwór otoczony był rozległym parkiem i ogrodami. Część drzewostanu i aleja przy drodze dojazdowej zachowały się do czasów współczesnych. Niegdyś zarośnięty staw dworski został „reaktywowany” wiele lat temu przez sprowadzone na powrót w Bieszczady bobry. Do czasów współczesnych zachowały się murowane z rzecznego kamienia na glinie fragmenty budynków gospodarczych.



Ruina dzwonnicy cerkiewnej w Tworylnem, fot. A. Szczerbicki

Aleja dworska w Tworylnem, fot. A. Szczerbicki





Pozostałości zabudowań gospodarskich folwarku w Tworylnem, fot. A. Szczerbicki

Bobrowisko w Tworylnem, fot. A. Szczerbicki



Przy dawnej głównej drodze wiejskiej na południe od dworu w kierunku wsi Krywe znajdują się dwa cmentarze wiejskie (stary i nowy). Zachowało się na nich kilkanaście kamiennych nagrobków z żeliwnymi krzyżami.

Plenery Tworylnego wykorzystano podczas kręcenia tutaj w 1958 roku scen do filmu „Ranczo Texas”, który nazywany jest polskim westernem. W role bieszczadzkich kowbojów wcielili się Bogusz Bilewski i Jerzy Jogała. W latach 60. XX wieku podjęto tu nieudaną próbę założenia PGR. W latach 70. i 80. ubiegłego wieku w Tworylnem działała studencka baza namiotowa. Obecnie jest to teren całkowicie bezludny o unikatowych walorach przyrodniczych.

Wydrne

Podążając z Polany na zachód drogą 894, dotrzemy do niewielkiej dzisiaj wsi Wydrne. Nazwa miejscowości, jak i potoku Wydrzański (lewy dopływ Czarnego) pochodzi od wydr, licznie tu występujących w okresie zasiedlania wsi.

Wieś założono na prawie wołoskim. Pierwotnie obszar ten był częścią Polany. Jako odrębna osada Wydrne zaistniało w połowie XVI wieku w wyniku podziału Polany Wielkiej. Pierwotnie stanowiła ona własność rodu Kmitów. Po 1580 roku przeszła w ręce rodziny Herburtów, następnie w XVII wieku Boguskich, zaś w XVIII stuleciu Kuźmińskich.

W pierwszej połowie XIX wieku majątek stanowił własność Popielów. Rodzina ta była bardzo zaangażowana w działalność patriotyczną. Antoni Popiel był jednym z organizatorów powstania przeciw Austriakom w 1846 roku, zaś jego syn o tym samym imieniu zginął w powstaniu styczniowym. Kolejnymi właścicielami majątku byli Laskowscy, Dominikowscy i N. Birszkran. W XX wieku dobra przeszły na własność Moczarowskich, następnie zaś rodziny Strzeleckich, którzy utrzymali je do II wojny światowej.

W XIX wieku we wsi działały młyn i tartak wodny, zasilane wodą doprowadzaną przez młynówkę przekopaną po cięciu kolana potoku Czarnego. Na małą skalę eksploatowano także ropę naftową. W 1911 roku powstała tu szkoła jednoklasowa, która jednak po I wojnie światowej nie wznowiła działalności. Nauczanie reaktywowano dopiero w latach 30. ubiegłego wieku.

Po wybuchu II wojny światowej wieś znalazła się w granicach ZSRR. Wysiedlono wówczas część mieszkańców na wschód. Po 1944 roku Wydrne ponownie włączono w granice ZSRR, przeprowadzając kolektywizację wsi. Przed powrotem tego terenu do państwa polskiego w 1951 roku ówczesnych mieszkańców przesiedlono w rejon Odessy. Po 1951 roku wieś oddano w zarząd PGR-u, lecz nie została ona zasiedlona. Obecnie we wsi w kilku domach żyje kilkunastu mieszkańców.

Chrewt

Kolejną wsią na trasie z Polany na zachód jest Chrewt. Obecnie jest to niewielka wieś letniskowa nad Jeziorem Solińskim. Większość językoznawców uznaje, że nazwa Chrewt to zniekształcone ruskie słowo chrebet, oznaczające grzbiet górski. W najstarszych dokumentach nazwę wsi zapisywano w różny sposób: rok 1436 – *Cherebuth*, rok 1441 – *Chrewth*, rok 1508 – *Creuth*, rok 1515 – *Kreuth*.

Chrewt jest najstarszą udokumentowaną w źródłach osadą na terenie obecnej gminy Czarna. Wzmiankowany był po raz pierwszy w 1436 roku. Wieś założono na prawie wołoskim. Przepuszczalnie w swych pierwotnych granicach obejmowała ona całą zlewnię potoku Czarnego. W XV i XVI wieku stanowiła własność rodu Kmitów. Po 1580 roku przeszła drogą dziedziczenia na Herburtów. W XVII wieku należała do Boguskich, później przeszła na Lipskich. W wieku XVIII dobra po Lipskich odziedziczyła rodzina Górskich.

Na początku XIX wieku Chrewt z Olchowcem objęli hr. Konarscy. Rodzina ta była bardzo zaangażowana w działalność patriotyczną. Xsawery hr. Konarski walczył w powstaniu listopadowym. W czasie powstania styczniowego w tutejszym dworze zorganizowano szpital dla rekonwalescentów. Na początku XX wieku dobra nabył Ludwik Łysakowski, następnie H. Wężyk-Rudzki. W okresie międzywojennym majątek należał do firm naftowych „Silva Plana”, następnie zaś do spółki „Limanowa”.





Domki letniskowe w Olchowcu, fot. A. Szczerbicki

Przystań żagłówek w Olchowcu, fot. A. Szczerbicki



W 1939 roku obszar wsi przedzieliła przebiegającą Sanem granica pomiędzy niemiecką i sowiecką strefą okupacyjną. W strefie sowieckiej przeprowadzono częściowe wysiedlenia ludności zamieszkałej w pobliżu granicy. W 1944 roku ponownie wzdłuż Sanu poprowadzono granicę pomiędzy Polską a ZSSR. Przysiółek „Za Sanem” znalazł się po stronie polskiej, zaś Chrewt, Olchowiec i Leobrat po sowieckiej.

W 1951 roku obszar ten ponownie powrócił w granice Polski. Dawną ludność wysiedlono pod Odessę. Opuszczonych domostw nie zasiedlono, oddając teren w gospodarowanie PGR-om.

Wieś miała własną cerkiew greckokatolicką pw. św. Paraskiewy. Była to drewniana świątynia, którą zbudowano w 1670 roku, zaś w 1899 roku odnowiono. Po 1951 roku została opuszczona i uległa dewastacji. Rozebrano ją w 1956 roku. Była to świątynia trójdzielna, pokryta gontem. Każda z jej trzech części (babiniec, nawa i prezbiterium) przykryta była dachem brogowym z jednym załamaniem. Miejsce, w którym znajdowała się świątynia (jak i większość powierzchni historycznej wsi), pokrywają dziś wody Jeziora Solińskiego.

Obecnie w Chrewcie znajduje się kilka pól namiotowych, domki letniskowe, strzeżone kąpielisko, przystań, wypożyczalnia sprzętu wodnego, a także kilka punktów małej gastronomii. Leżący z dala od miejsc najczęściej odwiedzanych przez turystów Chrewt urzeka swoją kameralną atmosferą i stwarza doskonałe warunki do wypoczynku i rekreacji. Czyste wody Jeziora Solińskiego są wymarzoną miejscem dla wędkarzy. Przez wieś przebiega niebieski szlak z Ustrzyk Dolnych do Polany.

Olchowiec

Kolejną miejscowością gminy Czarna z dostępem – poprzez półwysep Berestyszczce – do Jeziora Solińskiego jest Olchowiec. Wieś tę lokowano na prawie wołoskim w dobrach Kmitów przed 1589 rokiem. W połowie XIX wieku Olchowiec wraz z sąsiadującym z nim Leobratem stanowił własność Ksawerego hr. Konarskiego. Istniały tu dwa folwarki, karczma i młyn.

Olchowiec pod koniec XIX wieku to była – jak podaje „Słownik geograficzny Królestwa Polskiego” – *mała góraska osada*, w której żyło wówczas 380 mieszkańców. Jak wynika z tej notki, wówczas uznawano go za przysiółek Chrewtu.

W czasie II wojny światowej sytuacja Olchowca i jego mieszkańców była taka sama, jak i innych miejscowości w tym rejonie. W latach 1944–1951 wieś znajdowała się w granicach ZSRR. Wróciła do Polski całkowicie wyludniona w 1951 roku, a jej zabudowę rozebrano.

Na terenie Olchowca przez lata funkcjonowała jedynie leśniczówka Nadleśnictwa Lutowiska. W czasie „Operacji Bieszczady ,40” w okresie letnim działała tu stacja ZHP.

Impulsem do ożywienia Olchowca stała się realizacja w latach 90. ubiegłego wieku projektu „Wypoczynek i rekreacja na półwyspie Berestyszczanie nad Jeziorem Solińskim”. Projekt ów, opracowany przez gminę Czarna, został zakwalifikowany do realizacji w ramach Programu Inicjatyw Lokalnych na Rzecz Rozwoju Społeczno-Ekonomicznego PHARE, finansowanego ze środków Komisji Europejskiej i przygotowanego wspólnie przez gminy Ustrzyki Dolne, Czarna i Lutowiska.

W wyniku tego przedsięwzięcia wybudowano drogę dojazdową długości 1,5 km, linię energetyczną średniego napięcia ze stacją transformatorową, studnię głębinową i stację uzdatniania wody. Na części terenu wykonana została sieć wodociągowa i sieć elektryczna niskiego napięcia. Ponadto wybudowano pomost dla łodzi i przygotowano teren pod kąpielisko.

Po powstaniu tej infrastruktury gmina Czarna sprzedała w drodze przetargów wydzielone na tym obszarze działki, na których z czasem powstało ponad 120 domów i domków, w większości całorocznych.

Lipie

Tuż za centrum Czarnej Górnej od Dużej Pętli Bieszczadzkiej (droga 896), wiodącej w kierunku Bieszczad Wysokich, odbija na południowy wschód droga, którą można dotrzeć do trzech wiosek, wchodzących niegdyś w skład krainy lipeckiej, będącej jedną z części ekonomii samborskiej.

Pierwszą z tych wsi jest Lipie. Nazwa bierze się od drzewostanu lipowego, który dominował w dolinie potoku Lipie przed jej wylesieniem przez pierwszych osadników. Zagospodarowanie doliny rozpoczęło się na początku XVI wieku. W roku 1557 król Zygmunt August nadał przywilej lokacyjny Damianowi Mansowiczowi z Michniowca. Datę tę znać można za początek istnienia Lipia jako odrębnej jednostki administracyjnej. Wieś lokowano na prawie wołoskim. Była ona ośrodkiem tzw. krainy lipeckiej obejmującej dziesięć miejscowości. Potomkowie kniazia osadźcy przyjęli nazwisko Lipieckich herbu Sas. Utrzymali oni część swych gruntów nawet po przejściu wsi przez Austriaków po 1772 roku. Ich potomkowie po kądzieli przetrwali we wsi aż do 1951 roku.

Administracja austriacka odmiennie niż w innych wsiach po przejściu Lipia zachowała w swym zarządzie grunty dawnego folwarku wójtowskiego. W połowie XIX wieku zostały one wraz z lasami sprzedane. Pod koniec XIX wieku dobra Lipie nabyła spółka „Eisler i Bracia”, która zbudowała tutaj duży tartak parowy. Znajdował się on w północnej części wsi przy drodze do Michniowca. W 1904 roku zatrudniano w nim ponad 100 robotników.

W XX wieku miejscowość przeszła w ręce rodziny Randów. W latach 30. XX wieku Lipie, gdzie występowały liczne naturalne wycieki ropy, stało się ważnym ośrodkiem przemysłu naftowego. Pierwsze badania geologiczne



Ruina dzwonnicy na cerkwisku w Lipiu, fot. A. Szczerbicki

przeprowadzono tu jeszcze przed I wojną światową. Ponownie powrócono do nich w latach 1926–1932, zaś w 1936 roku rozpoczęto eksploatację ropy. Początkowo liczono na to, że powstanie tu poważny ośrodek naftowy. Z pierwszego otworu o głębokości 106 m pozyskiwano 20 ton ropy na dobę. Z czasem jednak jego wydajność znacznie spadła. W najlepszym okresie w roku 1937 na odwiercie „Lipie-3” firma „Pollon” z głębokości 884,3 m uzyskiwała ok. 1000 kg ropy dziennie.

W 1909 roku c. k. Rada Szkolna Krajowa w wynajętym budynku zorganizowała we wsi szkołę państwową. W 1930 roku wybudowano własny drewniany, jednopiętrowy budynek szkolny. Zlokalizowany był na prawym brzegu potoku Lipie, ok. 300 m na południe od kościoła. Budynek ten spłonął w 1976 roku.

Wieś do 1939 roku należała do powiatu Turka. W 1951 roku dawna ludność przesiedlona została w okolice Doniecka. Wieś ponownie zasiedlono, kierując tu w ramach akcji H-T 23 rodziny z Krystynopola i Nusnic. Po powrocie miejscowości do Polski kontynuowano wydobywanie ropy. Do roku 1954 wykonano 17 otworów, lecz tylko dwa z nich dały większą produkcję. Odwierty zlokalizowane były głównie we wschodniej części wsi, ok. 600 m od cerkwi na wzniesieniu nazywanym „Kamienki”.

W centrum wsi znajduje się stary cmentarz z zachowanymi kilkunastoma nagrobkami z piaskowca, będącymi przepięknymi przykładami ludowej kamieniarki sepulkralnej. Do 1981 roku na cmentarnym zboczach stała zabytkowa cerkiew pw. Soboru Matki Bożej, wybudowana w 1900 roku (poprzednie świątynie pochodziły z 1577 i 1786 roku). Była to budowla trójkopułowa, bliźniaczo podobna do cerkwi w pobliskim Bystrem. Wyjątkowo cenne było wyposażenie, które przeniesiono ze starej cerkwi. Większość obrazów i dwa ikonostasy pochodziły z XVII wieku, a niektóre fragmenty wystroju były jeszcze starsze. Po 1951 roku obiekt został przejęty przez PGR i zamieniony na magazyn. Z czasem w obliczu dewastacji i kradzieży, jakie nasiliły się w latach 50. i 60. ubiegłego wieku, zdecydowano się na wywiezienie w 1969 roku do muzeów w Sanoku i Łąncucie najcenniejszego wyposażenia między innymi ikony: monumentalny *Sąd Ostateczny* i *Męka Pańska*, *Święty Michał Archanioł*, *Podwyższenie Krzyża Świętego*, *Trzej Święci Hierarchowie – Bazyle Wielki, Jan Chryzostom i Grzegorz z Nazjanzu*. Pozostałe w cerkwi wyposażenie służyło po adaptacji świątyni w 1976 roku na kościół rzymskokatolicki miejscowej społeczności.



Nie trwało to długo, gdyż 18 maja 1981 roku świątynia doszczętnie spłonęła. Ocalało jedynie pięć wieńczących kopuły kutych krzyży, które przechowywane są obecnie w cerkwi w Bystrem. Zachowały się też fragmenty kamiennej podmurówki. Mniejszemu zniszczeniu uległa dzwonnica parawanowa z XIX wieku. W czasie pożaru spłonął na niej daszek dwuspadowy, kryty gontem. Dziewiętnastowieczny dzwon z Lipia przekazano do cerkwi w Chotyńcu.

Aby zaspokoić duchowe potrzeby miejscowej ludności, w 1983 roku wybudowano we wsi murowany kościół pw. Matki Bożej Częstochowskiej, który jest świątynią filialną parafii w Czarnej.

Przez wieś prowadzi ścieżka historyczno-przyrodnicza „W Krainie Lipieckiej”. W Lipiu działają dwie stadniny koni – „Babski Szwadron” i „HardDucha”.

◀ Krzyż nagrobny na cmentarzu w Lipiu
fot. A.Szczerbicki

Michniowiec

Drugą wsią dawnej krainy lipeckiej jest Michniowiec. Nazwa wywodzi się od imienia Michno, które nosił pierwotny użytkownik terenów, na których wieś osadzono. Najstarsza wzmianka o Michniowcu pochodzi z 1521 roku. Król Zygmunt Stary nadał wówczas kniaźstwo w tej wsi Wanczowi z Hołowiecka. Miejscowość należała do królewskich dóbr stołowych. Od imienia osadźcy wywodzi się ród Michniowskich herbu Sas, który utrzymał wójtostwo w swoim gnieździe rodowym do końca XVIII wieku.

Po I rozbiórce Polski ekonomię samborską, do której wchodził Michniowiec, włączono do austriackich dóbr rządowych. Od tego czasu Michniowiec podlegał zarządowi dóbr państwowych w Łomnej. Austriacy jeszcze w XVIII wieku przejęli grunty dawnego wójtostwa, które rozparcelowano pomiędzy ludność miejscowego pochodzenia.

Do początków XIX wieku zabudowa wsi ciągnęła się równolegle do potoku Michniowiec. Stopniowo ulegała ona jednak coraz większemu zagęszczeniu. Z czasem zaczęły powstawać nowe przysiółki. Największym z nich był Mały Michniowiec (Nowy Michniowiec, Michniowczyk), położony na obecnej granicy polsko-ukraińskiej. Większe skupiska domów znajdowały się na polanie Hryniw w rejonie karczmy na grzbiecie Ostrego oraz w miejscu zwanym Zruby. W okresie międzywojennym powstało również wiele rozproszonych gospodarstw na polanach na stokach Ostrego.

W 1868 roku klucz łomniański wraz z Michniowcem sprzedany został przez rząd austriacki księciu de Artois de Bordeaux hr. Chambort. W późniejszym czasie dobra przeszły w ręce Roberta ks. Parmy, następnie zostały przejęte przez „Towarzystwo dla Przemysłu Drzewnego” z Krakowa i R. Kmenta. W XIX wieku majątek ten posiadali bracia Randowie, następnie J. Eisler. Wielką własność stanowiły tu wyłącznie lasy na Magurze Łomniańskiej i na północnych stokach góry Ostre. W drugiej połowie XIX wieku i w okresie międzywojennym Michniowiec należał do powiatu Turka (woj. Stanisławów, później Lwów).

Naturalne wycieki ropy w południowo-wschodniej części wsi zachęciły w XIX wieku mieszkańców do poszukiwań ropy za pomocą szybów kopanych. W okresie międzywojennym powstała tu spółka naftowa, która za własne środki odwierciła dwa szyby o nazwie „Korol Danyło-1” i „Korol Danyło-2”. Były one zlokalizowane w sąsiedztwie starych szybów kopanych. Kopalnia znajdowała się nad potokiem Serednie (prawy dopływ Mszanki), który stanowił granicę pomiędzy wsiami Michniowiec i Lipie. W północnej części wsi na lewym brzegu Mszanki powyżej mostu na drodze do Bystrego znajduje się wykuta w skale nisza, która powstała w wyniku poszukiwań wosku ziemnego. Wskazuje to, że na obszarze wsi pozyskiwano ozokeryt. Na przestrzeni wieków we wsi funkcjonowały trzy młyny wodne o różnych lokalizacjach.



Dawna cerkiew pw. Narodzenia Bogurodzicy w Michniowcu (obecnie kościół), fot. A. Szczerbicki

Fragment ikonostasu w michniowieckiej świątyni, fot. A. Szczerbicki



Jednoklasową szkołę filialną założono w Michniowcu w 1881 roku. Jeszcze przed I wojną światową wybudowano na potrzeby oświaty drewniany budynek szkolny z dwiema klasami i trzema pomieszczeniami mieszkalnymi dla nauczyciela. W 1938 roku podczas remontu szkoły dobudowano skrzydło i naprawiono gontowy dach. W okresie władzy radzieckiej na cele szkolne przejęto również plebanię greckokatolicką. W latach 1951–1956 w obydwu budynkach stacjonował oddział WOP. Po likwidacji strażnicy ponownie przekazano je na cele oświatowe.

Do 1939 roku wieś uchodziła za stosunkowo zamożną, a jednocześnie bardzo przywiązaną do tradycji. Utrzymało się tu dawne budownictwo i zachował oryginalny strój ludowy. Poszczególne rodziny należały do tzw. kręgów. Byli to Rapasze (szlachetnie urodzeni), Smoleje (domostwa od szkoły do cerkwi), Udyczy (domy powyżej cerkwi), Czupyki (górnym Michniowcem).

W 1951 roku z powodu regulacji granicy pomiędzy Polską a Związkiem Radzieckim dawni mieszkańcy Michniowca zostali wysiedleni w głąb Ukrainy w rejon Doniecka i do obwodu mikołajewskiego. Miejscowość ponownie zasiedlono w ramach akcji H-T, kierując tu 23 rodziny z Krystynopola, Nowego Dworu i Zabuża. Ponieważ granica państwowa w rejonie Magury Łomnińskiej wytyczona została w sposób sztuczny, po stronie polskiej znalazła się część terenu wsi Łopuszanka Lechniowa (las na wschodnich stokach Ostrego), natomiast wschodnia część historycznego Michniowca pozostała w granicach ZSRR (obecnie Ukrainy).

We wsi zachowało się wiele interesujących przykładów ludowej kamieniarki. Rozrzucone są pośród obecnie istniejących domów oraz tam, gdzie zabudowę zlikwidowano. Kamienne krzyże znajdują się także przy drodze z Lipia do Michniowca.

Pierwsza michnowiecka świątynia obrządku wschodniego powstała na początku XVI wieku. Po raz pierwszy w źródłach udokumentowana została w 1557 roku. Obecną pw. Narodzenia Bogurodzicy zbudowano na miejscu wcześniejszej w roku 1863. Obiekt ten wyróżnia unikatowa konstrukcja. Cerkiew jest drewniana, trójdzielna o konstrukcji zrębowej, oszalowana. Stoi na wysokiej podmurówce kamiennej. Prezbiterium jest prostokątne, trójbocznie zamknięte, zaś nawa na rzucie ośmioboku. Babiniec również zbudowano na rzucie prostokąta z nadwieszonym nad nim chórem, który dobudowano przed wojną z uwagi na ciasnotę panującą podczas nabożeństw. Kopia nad nawą wsparta jest na wewnętrznych słupach narożnych. Od strony zachodniej dobudowano zakrytą z wejściem bocznym, od południowej zaś przedsionek z wejściem głównym. Trzecie wejście boczne znajduje się od wschodniej strony nawy. Dachy pokryte są blachą, zaś kopuły zwieńczono pseudolatarniami. Wewnątrz zachowały się elementy ikonostasu i ołtarz.



Cerkiew pw. św. Michała Archanioła w Bystrem, fot. A. Szczerbicki

Cerkiew pw. św. Michała Archanioła w Bystrem po przeprowadzonych remontach, fot. A. Szczerbicki



W 1904 roku na miejscu starej wybudowano nową dzwonnice. W dolnej kondygnacji jest ona konstrukcji zrębowej, w górnej zaś słupowej. Całość oszalowano deskami. Daszki i dach namiotowy pokryte są gontem. Jest to jedyna tego typu dzwonnica w polskiej części Bieszczadów. Tego rodzaju dzwonnice są natomiast dość popularne na Ukrainie.

Po 1951 roku cerkiew była zamknięta i nieużytkowana. Przez pewien czas służyła jako magazyn na zboże. Wewnątrz zachował się niemal kompletny ikonostas, częściowo rozmontowany poprzez cofnięcie carskich wrót za ołtarz. W 1962 roku wywieziono z cerkwi do muzeum w Łańcucie kilka najcenniejszych ikon i przedmiotów liturgicznych, które nieużywane niszczały na zapleczu. Były to m.in. ikony św. Mikołaja (XVIII w.), Zwiastowanie (XVII w.) i Płaszcznica (początek XIX w.).

W 1983 roku zabytek został przekazany kościołowi rzymskokatolickiemu i do dzisiaj służy wiernym jako kościół filialny pw. Narodzenia św. Jana Chrzciciela parafii w Czarnej. Obiekt remontowano w roku 1981, a w 1983 wykonano wewnątrz nową polichromię.

Po zachodniej stronie świątyni stoi okazały postument, zwieńczony żeliwnym krzyżem. Jest to pamiątka misji z 1901 roku. Kilka metrów przed nim stoi duży drewniany krzyż upamiętniający misję z 1992 roku. Dalej w kierunku północno-wschodnim zachowała się dawna plebania, wybudowana w 1908 roku, przekształcona w latach 50. XX wieku na budynek mieszkalny. Na wschód od świątyni na niewielkim pagórku znajduje się powstały na początku XIX wieku wiejski cmentarz. Użytkowany był do 1951 roku. Przetrwało na nim kilka kamiennych nagrobków, niektóre z nich zwieńczone są żeliwnymi krzyżami.

Bystre

Podążając na północ od Michniowca, po minięciu skrzyżowania w tej wsi i pokonaniu most na potoku Mszaniec dotrzemy do Bystrego. Nazwa miejscowości pochodzi od potoku Bystry (Bystrzański), przepływającego przez wieś, i oddaje szybki (bystry) bieg wody w tej rzeczce.

W XVI wieku teren obecnego Bystrego był częścią Michniowca i wówczas został zagospodarowany. Wyodrębnienie Bystrego nastąpiło pod koniec XVI wieku. Pierwsza wzmianka o tej osadzie pochodzi z 1607 roku. Została ona założona na prawie wołoskim i – wchodząc w skład krainy lipeckiej podległej ekonomii samborskiej – była częścią królewskich dóbr stołowych.

Stan taki utrzymał się do I rozbioru Polski, kiedy to ekonomię włączono do austriackich dóbr rządowych. Bystre podlegało zarządowi w Łomnej. Austriacy jeszcze w XVIII wieku przejęli grunty dawnego wójtostwa, na których po parcelacji osadzono ludność miejscowego pochodzenia.

W 1868 roku klucz łomniański, w tym i Bystre, sprzedany został przez

rząd austriacki. księciu de Artois de Bordeaux hr. Chambort. W późniejszym czasie dobra przeszły ręce Roberta ks. Parmy, następnie S. hr. Wiszniewskiego. Zaznaczyć jednak trzeba, że wielka własność obejmowała niewielką część gruntów (lasy). Większość użytków rolnych była własnością tutejszych chłopów. We wsi działały młyny i tartak wodny.

W drugiej połowie XIX wieku i w okresie międzywojennym Bystre należało do powiatu Stary Sambor. Jako jedyna miejscowość z tego powiatu Bystre znalazło w obecnych granicach Polski.

Przed I wojną światową powstała w Bystrem jednoklasowa szkoła ludowa. Naukę prowadzono w wynajętym budynku. W 1925 roku tutejsza społeczność wybudowała nowy budynek szkolny, drewniany, kryty dachówką. Posiadał jedną klasę i mieszkanie dla nauczyciela.

Bystre odnotowane było dość wcześnie jako miejsce z licznymi z wyciekami ropy. W 1930 roku rozpoczęła tutaj wiercenia firma „Pollon”. W tym czasie produkcja dzienna wynosiła ok. 300 kg ropy pozyskiwanej z głębokości 515 m. W 1935 roku poszukiwania prowadziła tutaj spółka „Bystre”. W sumie w latach 1934–1939 odwiercono w Bystrem 7 otworów, z czego 2 były negatywne. Łączne wydobycie ropy naftowej od początków istnienia kopalni w Bystrem jest szacowane na około 1300 ton. Szyby znajdowały się w centralnej części wsi, około 400 m na północ od cerkwi, po obu stronach potoku Bystrego. W 1998 roku kopalnia została zlikwidowana.

W 1951 roku z powodu „regulacji” granicy pomiędzy Polską a Związkiem Radzieckim, dawni mieszkańcy Bystrego zostali wysiedleni w głąb Ukrainy w rejon Doniecka i do wioski Żowtniewo w oblasti mikołajewskiej. Miejscowość ponownie zasiedlono, kierując tu w ramach akcji H-T 23 rodziny z Krystynopola, Nowego Dworu i Zabuża.

Ponieważ granica państwowa w rejonie Magury Łomnińskiej wytyczona została w sposób sztuczny, po stronie polskiej znalazła się część wsi Mszańc. Południową część tego obszaru, zwanego Zawadka, włączono w granice Bystrego.

W północnej części wsi znajduje się okazała cerkiew pw. św. Michała Archanioła, zbudowana w latach 1901–1902. Pierwsza bystrzańska świątynia obrządku wschodniego powstała pod koniec XVI wieku, wzmiankowana była po raz pierwszy w 1607 roku. Kolejną zbudowano w 1681 roku. Przetrwiała ona do końca XIX wieku. Obecna cerkiew jest jedyną zachowaną w Bieszczadach cerkwią trójkopułową, reprezentującą ukraiński styl narodowy. Podobne budowle znajdowały się w Lipiu, Lutowiskach i Paniszczowie.

W 1951 roku z inicjatywy ks. Edwarda Godlewicza z Czarnej i nowych mieszkańców podjęto próbę adaptacji cerkwi na kościół rzymskokatolicki. Jednak nie dopuścili do tego ówczesne władze. Obiekt pozostał opuszczony i rozpoczął się powolny proces jego niszczenia. Część wyposażenia została

rozkradziona m.in. przez funkcjonariuszy UB. Większość ikon trafiła jednak do składnicy w Łańcucie. Na miejscu pozostała kompletna rama ikonostasu. Przed wejściem znajduje się, pochodząca ze starego cmentarza przycerkiewnego, stara płyta nagrobna z zatartym napisem, ale zachowaną datą roczną – 1743. Przy cerkwi stoi murowana dzwonnica z 1939 roku.

Pod koniec lat 80. ubiegłego wieku cerkiew dzięki staraniom Bieszczadzkiego Oddziału Towarzystwa Opieki nad Zabytkami została zabezpieczona, a w 1994 roku częściowo wyremontowana, co uratowało ją od rujnacji. Świątynia nadal znajduje się pod opieką Bieszczadzkiego Oddziału TOnZ. W ciągu ostatnich lat na miarę pozyskiwanych środków finansowych prowadzone są prace remontowe.

Dwukrotnie obiekt i jego otoczenie wykorzystywano do organizacji imprez kulturalnych: w 1991 roku występowały tu zespoły ludowe z Ukrainy, a w 1993 roku zorganizowano I Festiwal Kultury Karpackiej z udziałem zespołów polskich, słowackich, ukraińskich i węgierskich. Dwa razy w roku w wyremontowanej świątyni odprawiane są msze święte w rycie łacińskim: pierwsza wiosną 25 kwietnia, druga 29 września – w dniu patrona cerkwi św. Michała Archanioła jako msza odpustowa. W sezonie letnim cerkiew udostępniana jest do zwiedzania.

Nieopodal świątyni znajduje się stary cmentarz z kilkunastoma nagrobkami z piaskowca, zwieńczonymi zazwyczaj żeliwnymi krzyżami. Ponadto we wsi zachowały się ciekawe przykłady ludowej kamieniarki.



U SĄSIADÓW BLIŻSZYCH I I DALSZYCH

Gmina Czarna należy do Lokalnej Grupy Działania „Zielone Bieszczady”. Oprócz Czarnej obejmuje ona sześć gmin z powiatów bieszczadzkiego, leskiego i sanockiego: Ustrzyki Dolne, Solina, Sanok (gmina wiejska), Olszanica, Lutowiska i Tyrawa Wołoska.

Wspólnym mianownikiem łączącym gminy działające w LGD „Zielone Bieszczady” jest ich atrakcyjność turystyczno-rekreacyjna, wynikająca z uwarunkowań geograficznych i kulturowych. Każda z nich oferuje ciekawe miejsca warte odwiedzenia i zapewnia dobre warunki pobytu i wypoczynku.

Gmina Ustrzyki Dolne

Miasto Ustrzyki Dolne (nazwa oznacza miejsce zbiegu potoków) – siedziba gminy i powiatu bieszczadzkiego – jest ważnym węzłem komunikacyjnym. Przebiegają przez nie Duża i Mała Pętla Bieszczadzka, prowadzące w najatrakcyjniejsze obszary regionu, m.in. w Bieszczady Wysokie i nad Jezioro Solińskie. Dodatkowym atutem mikroregionu ustrzyckiego jest międzynarodowe przejście graniczne Krościenko–Smolnica, które umożliwia dotarcie do interesujących przyrodniczo i turystycznie rejonów Ukrainy. Ustrzyki Dolne leżą w kotlinie otoczonej pasmami Kamiennej Laworty (769 m n.p.m.), Orlika (618 m n.p.m.), Gromadzynia (654 m n.p.m.) i Małego Króla (642 m n.p.m.).

Gmina oferuje liczne atrakcje turystyczne i zaplecze umożliwiające korzystanie z nich turystom. Istnieją tu znakomite warunki do uprawiania turystyki pieszej, rowerowej, a nawet konnej. Przez ustrzycką gminę przebiega niebieski szlak PTTK i trzecia trasa podkarpackiego Szlaku Architektury Drewnianej. Przemierzając ją, można zwiedzić dawne zabytkowe cerkwie greckokatolickie (obecnie kościoły rzymskokatolickie) w Hoszowczyku, Hoszowie, Jałowem, Moczarach, Bandrowie (przeniesiona z Jasienia), Jureczkowej (przeniesiona z Nowosielec Kozickich), Krościenku, Liskowatem, Wojtkowej, Ustjanowej Górnej, Brzegach Dolnych, Łodynie, Leszczowatem i – uchodząca za perełkę bieszczadzkich świątyń – cerkiew w Równi. Cennymi obiektami są drewniany kościół pw. św. Jerzego i św. Tekli w Nowosielcach Kozickich i kaplica grobowa Wierzbickich w Ropience.

Inne zabytki sakralne to: czynna dla kultu cerkiew greckokatolicka pw. Zaśnięcia NMP w Ustrzykach Dolnych, neogotyckie kościoły pw. św. Barbary w Ropience i pw. NMP Królowej Polski w Ustrzykach Dolnych oraz nowy, o interesującej formie architektonicznej kościół pw. św. Józefa Robotnika w Ustrzykach Dolnych. W dawnej wsi Strwiążyk (obecnie części Ustrzyk D.) znajduje się dawna murowana cerkiew greckokatolicka (obecnie kościół filialny pw. bł. Urszuli Ledóchowskiej). Obowiązkowym punktem na trasie zwie-