



NIEZBĘDNIK TURYSTYCZNY

—promocja terytorialna regionu—



„Europejski Fundusz Rolny na rzecz Rozwoju Obszarów Wiejskich: Europa inwestująca w obszary wiejskie”.

Instytucja Zarządzająca PROW 2014-2020 – Minister Rolnictwa i Rozwoju Wsi.

Publikacja opracowana przez Lokalną Grupę Działania Dolina Sanu, współfinansowana jest ze środków Unii Europejskiej w ramach poddziałania 19.2 „Wsparcie na wdrażanie operacji w ramach strategii rozwoju lokalnego kierowanego przez społeczność” PROW 2014-2020.



SPIS TREŚCI

3. Wstęp
5. **GMINA SANOK**
- 6-7. Serpentyzny we wsi Wujskie
- 8-9. Sanktuarium św. Andrzeja Boboli w Strachocinie
- 10-11. Diabla Góra w Tyrawie Solnej
- 12-13. Rynek w Mrzygłodzie
- 14-15. Wzgórze Horodyszczcze w Trepczy
- 16-17. Cerkiew i grobowiec w Międzybrodziu
- 18-19. Zakole rzeki San w Dębnej
- 20-21. Góra Wroczeń w Pakoszówce
22. Park Dworski w Kostarowcach
23. Zespół dworsko-parkowy w Pisarowcach
24. Zespół dworsko-parkowy w Markowcach
25. Cerkiew w Jurowcach
26. Cerkiew w Łodzinie
27. Cerkiew w Dobrej
29. **GMINA CZARNA**
- 30-31. Ścieżka historyczno-przyrodnicza „Jaskinia w Rosolinie”
32. Cerkiew w Rabem
33. Cerkiew w Bystrem
34. Cerkiew w Polanie
35. Cerkiew w Czarnej Górnej
37. **GMINA LUTOWISKA**
- 38-39. Pokazowa zagroda żubrów w Muczmem
40. Park Krajobrazowy Dolina Sanu
41. Parking widokowy w Lutowiskach
42. Cerkiew w Smolniku nad Sanem
43. Parking na Przetęczy Wyżnej
45. **GMINA OLSZANICA**
- 46-47. Centrum Turystyki Aktywnej i Sportu BIESZCZAD.ski w Wańkowej
48. Centrum Bieszczadzkich Smaków Ursa Maior w Uhercach Mineralnych
49. Pałac Jordanów w Olszaniczy
50. Bieszczadzkie Drezyny Kolejowe w Uhercach Mineralnych
51. Bieszczadzka Szkoła Rzemiosła w Uhercach Mineralnych
53. **GMINA USTRZYKI DOLNE**
- 54-55. Ośrodek Sportu i Rekreacji w Ustrzykach Dolnych
56. Stacja narciarska Gromadzyń w Ustrzykach Dolnych
57. Stacja narciarska Laworta w Brzegach Dolnych
58. Korona Ustrzyckich Gór – Szlak turystyczno-krajoznawczy
59. Park pod Dębami w Ustrzykach Dolnych
61. **GMINA TYRAWA WOŁOSKA**
- 62-63. Galeria Rzeźb „Quo vadis” w Tyrawie Wołoskiej
64. Cerkiew w Hołuczkowie
65. Cerkiew w Siemuszowej
66. Zabytkowy kościół w Tyrawie Wołoskiej
67. „Cerkwisko” w Krecowie
69. **GMINA SOLINA**
- 70-71. Zapora w Solinie
72. Ośrodek Wypoczynkowo-Rehabilitacyjny Caritas Diecezji Rzeszowskiej w Myczkowcach
73. Muzeum Kultury Duchowej i Materialnej Bojków oraz Regionalne Centrum Kultury w Myczkowie
74. Ekomarina w Polańczyku
75. Góra Korbania
76. Przydatne informacje



Wydawca: Lokalna Grupa Działania Dolina Sanu
38-507 Jurowce, Strachocina 344
tel: 13 4656580, fax: 13 465 65 53,
email: biuro@lgddolinasanu.pl

Projekt graficzny i skład: Artur Kucharski
Korekta: Teresa Radwańska
Zdjęcie na okładce: Artur Kucharski
Zdjęcia: Artur Kucharski

Tomasz Sowa (samochód wyścigowy – s. 7)
Zbigniew Franczukowski „Bynio” (zdjęcie archiwalne – s. 7)
www.polska.geoportal2.pl (wzgórze zobrazowane metodą cieniowania – s. 15)
Ewelina Kiszka (sptyw pontonowy – s. 18)
Michael Gäbler (żubr s. 39),
Jacek Łopian (wnętrze Ursa Maior i sześciopak drwala – s. 48),
[Archiwum www.drezynyrowerowe.pl](http://Archiwum.drezynyrowerowe.pl) (drezyny, bilety, budynek – s. 50),





NIEZBĘDNIK TURYSTYCZNY

--promocja terytorialna regionu--

„Niezbędnik Turystyczny” obejmie swoim zasięgiem siedem gmin zrzeszonych w Lokalnej Grupie Działania „Zielone Bieszczady”, ale też nadzieję, że niniejszy folder będzie nie tylko miłą lekturą i podróżą „palcem po mapie”,
Mamy nadzieję, że niniejszy folder będzie nie tylko miłą lekturą i podróżą „palcem po mapie”,
Na folder składają się opisy oraz zdjęcia miejsc ciekawych pod względem historycznym i turystycznym.
obejmie swoim zasięgiem siedem gmin zrzeszonych w Lokalnej Grupie Działania „Zielone Bieszczady”,





Gmina Sanok



NIEZBĘDNIK
TURYSTYCZNY

--promocja terytorialna regionu--

Serpentyny we wsi Wujskie

Serpentyny w Wujkiem zostały wybudowane jeszcze w XIX wieku. Przed wojną droga nie miała nawierzchni asfaltowej, a serpentyn było znacznie więcej. Zlokalizowane w Górach Słonnych na DK Nr 28, prowadzącej z Sanoka do Przemyśla, stanowią nie lada atrakcję dla turystów. Najciekawszy i zarazem najbardziej kręty odcinek drogi wiedzie z miejscowości Wujskie do Tyrawy Wołoskiej. Serpentyny ciągną się tutaj przez kilka kilometrów, zaś sama trasa co roku przyciąga miłośników wyścigów samochodowych. To w tym miejscu corocznie odbywa się Bieszczadzki Wyścig Górski, zaliczany do Górskich Samochodowych Mistrzostw Polski, a jego punkt startowy zaczyna się w Wujkiem.

Jadąc od miejscowości Wujskie w górę, w kierunku Tyrawy Wołoskiej, zobaczymy punkt widokowy. Pokonując kilkanaście zakrętów (serpentyn), na szczycie należy zjechać na parking. Z tarasu widokowego można oglądać przepiękną panoramę Gór Słonnych i całych Bieszczad. Na tarasie znajduje się także plansza informacyjna z mapą wszystkich widocznych szczytów.





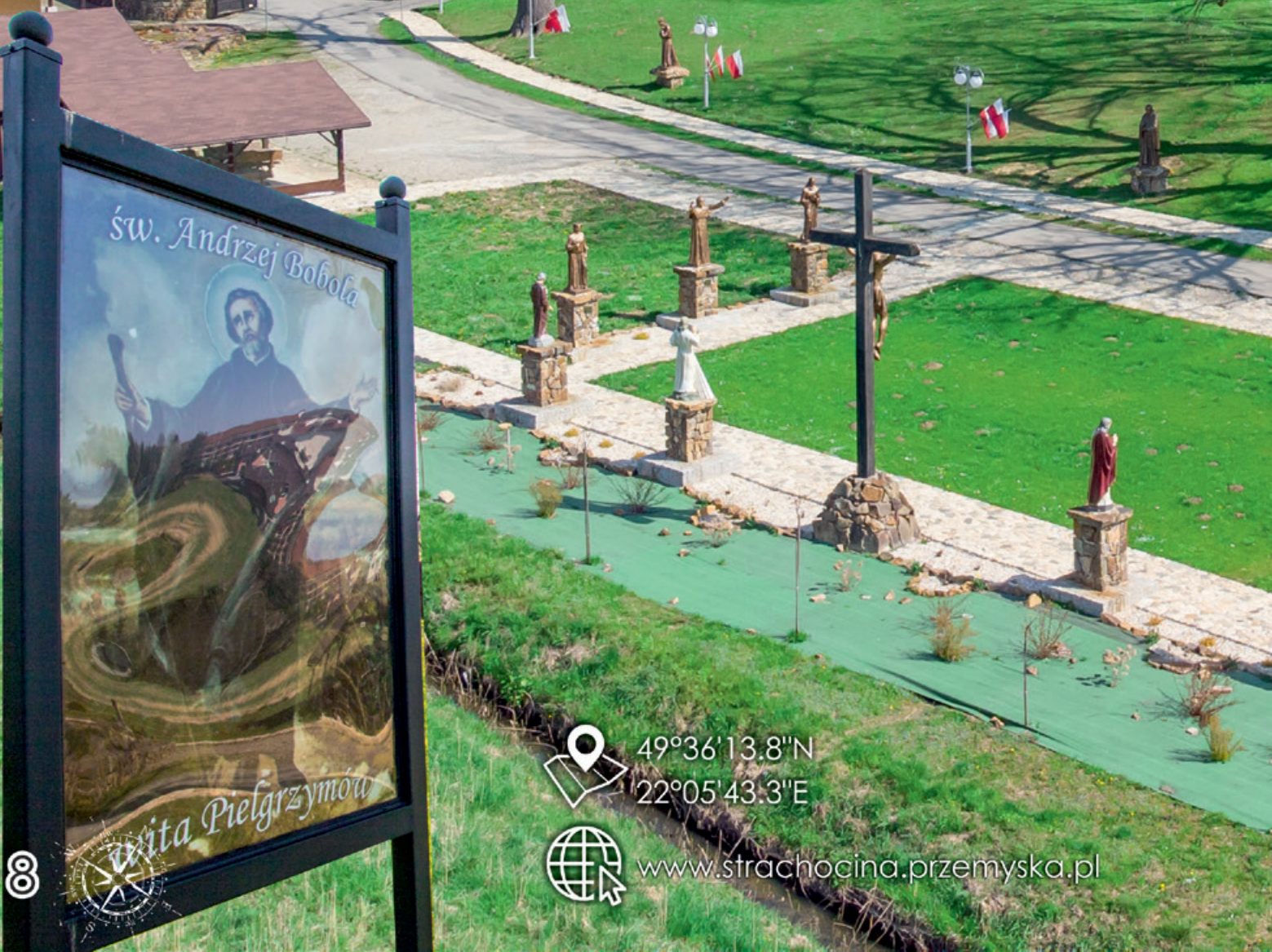
Sanktuarium Świętego Andrzeja Boboli w Strachocinie

Wieś Strachocina położona jest w dolinie potoku Różowego. Historia Strachociny rozpoczyna się w drugiej połowie XIV w. Akt fundacyjny wsi został wydany przez Kazimierza Wielkiego na rzecz braci Piotra i Grzegorza z Kunowej i pochodzi z 10 maja 1369. W akcie tym wieś występuje jako Szwanczyce. Jej pierwszym sołtysem był Strachota.

Strachocina początkowo była wsią królewską, w 1772 roku przeszła w dzierżawę. W wiekach XVI i XVII dzierżawcami wsi byli Bobolowie mieszkający w miejscu zwanym dziś „Bobolówka”. W 1591 roku urodził się tam przyszły Patron Polski, Święty Andrzej Bobola.

W przysiółku Bobolówka, miejscu narodzin Świętego Andrzeja Boboli, zorganizowano piękny ogród, wykorzystując ukształtowanie terenu oraz pozostałości parku dworskiego (okazały starodrzew). Bobolówka znajduje się około 500 metrów od kościoła parafialnego w Strachocinie. Można do niej dojść idąc wzdłuż ogrodzenia Zgromadzenia Sióstr Franciszkanek Rycerstwa Niepokalanej w Strachocinie, lub jadąc drogą zwracając uwagę na drogowskazy.

Według podania, w latach siedemdziesiątych ubiegłego wieku, proboszczom parafii ukazywała się tajemnicza postać w stroju jezuickim. Dopiero ksiądz Niżnik, do drzwi którego wielokrotnie ktoś pukał zawsze o tej samej porze, w nocy z 16 na 17 maja 1987 r. odważył się zapytać tajemniczą postać o tożsamość. Usłyszał w odpowiedzi, że to Andrzej Bobola i że domaga się utworzenia jego kultu w Strachocinie.



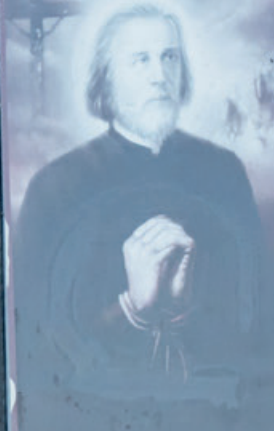
49°36'13.8"N
22°05'43.3"E



www.strachocina.przemyska.pl



Św. Andrzej Bobola



zaprasza do modlitwy



Ośrodek Rekreacyjno-Wypoczynkowy „Diabla Góra” w Tyrawie Solnej

Tyrawa Solna leży u ujścia potoku Tyrawka do rzeki San. Nazwa miejscowości wzięta się od słonych źródeł, z których już w średniowieczu wytwarzano sól (surowiec ten eksploatowano do końca XVIII wieku). Pierwszy raz nazwa „Thirawa Salis” pojawiła się w aktach sanockich z 1435 r. Właścicielem wsi był m.in. książę Władysław Opolczyk, a w XV wieku Tyrawa należała do zamku sanockiego – królewskie żupy solne zasilały dochodami skarb państwa.



Legenda o Tyrawie...

do której po sól przyjeżdżali kupcy z odległych krajów. Kupowali sól, a sprzedawali swoje towary. Handel dobrze służył tyrawianom. Wzbogacili się na tyle, że bez trudu postawili szczykowny, murowany z kamienia kościół, a w rynku murowany ratusz. Miasto zaś całe otrzymało mury obronne. Żyjącym tam ludziom coraz lepiej się powodziło, ale im byli bogatsi, tym rzadziej do kościoła zaglądali. Zaczęło się zdarzać, że na mszach zaledwie po kilku mieszkańców się pojawiało. Nie pomagały upomnienia księdza czy też przychodzących misjonarzy. To zaś coraz bardziej diabły radowało.

Podczas jednej pasterki nikt się w kościele nie pojawił. Ksiądz pleban rozsierzony zaklął wówczas szpetnie: a niech to miasto piekło pochłonie! Takie wyzwanie usłyszały diabliki! Złapały jedną z gór, odległych o kilkadziesiąt kilometrów stąd, wyrwały ją z ziemi, uniosły w powietrze i rzuciły z chichotem na miasteczko! Góra przykryła wszystko, wpychając mury, budynki, ludzi aż w czeluści piekielne. Starzy ludzie powiadają jeszcze, że od wsi Dobra jest wejście do wnętrza góry. Prowadzi ono do tunelu, a ten do zawalonych domów, pełnych skarbów tyrawian. Ale jeszcze nikt nie odważył się podążać czarnym korytarzem w dal.



49°36'51.6"N
22°16'34.0"E



www.diablagora.com.pl



11

Rynek w Mrzygłodzie



49°37'09.1"N
22°16'23.2"E

Mrzygłód to dawne miasteczko założone w średniowieczu przy trakcie handlowym, który od wieków wiódł doliną Sanu. W 1425 r. osada otrzymała prawa miejskie i jeszcze w XV w. weszła w skład dóbr królewskich w ziemi sanockiej. W tym czasie miasteczko nazywano Tyrawą Królewską. Nazwa Mrzygłód pojawia się dopiero w źródłach z 1. poł. XVII w. W XVIII i XIX w. istniała tutaj manufaktura fajansu. Natomiast aż do lat 60. ubiegłego wieku funkcjonował tu ważny ośrodek garncarski. Warto wspomnieć, że położony nad Sanem Mrzygłód był w okresie staropolskim ośrodkiem spławu rzecznego.

Zabytkowy układ architektoniczny rynku to jedna z najciekawszych atrakcji regionu. Wokół rynku zachowała się częściowo dawna, drewniana zabudowa, w związku z czym Mrzygłód znalazł się na Szlaku Architektury Drewnianej. W 1910 r. wzniesiono tu pomnik króla Władysława Jagiełły, który został zrekonstruowany po zniszczeniu go przez Niemców podczas II wojny światowej.



W 2019 roku stowarzyszenie Lokalna Grupa Działania Dolina Sanu w ramach Programu Rozwoju Obszarów Wiejskich na lata 2014–2020 zagospodarowała budynek użyteczności publicznej zlokalizowany bezpośrednio przy zabytkowym rynku w Mrzygłodzie (na Podkarpackim odcinku Szlaku Architektury Drewnianej i Szlaku Błękitny San) na Pracownię Ginących Zawodów – przede wszystkim garncarstwa, ceramiki i wikliniarstwa.



Legenda

o bogatych mrzygłodzianach...

którym żyło się dostatnio. Mieszkańcy uprawiali ziemię, garnki lepili z gliny i w błogim spokoju przez długie lata żyli. Ale wszystko co dobre to szybko przeminie; nadszedł rok deszczowy i rozległą dolinę zalała woda – głęboka, mętna, nieprzebrana, zabrała cały dobytek, zamuliła łąki i pola. I w miasteczku niegdyś bogatym, leżącym wśród gór zapanowały: nędza, choroby, cierpienie, głód. Marny byłby tej wsi los, gdyby nie pomysły Jagiellły żony, która wraz z małżonkiem zapragnęła zwiedzać te strony. A że droga była błotnista i pełna wybojów, koło złamało się w karecie, zmuszając orszak do postoju. Stała się królowa na środku miasteczka zniszczonego, zalała ręce, bolejąc nad losem ludu strapionego. A chcąc zajrzeć do środka chat, pod strzechy, wzięła złoty garnuszek i niby pod maską uciechy jeła chodzić po domach, chcąc kupić śmietany, lecz wszędzie widziała tylko nędzę i lud wygłodniały. Za którymś bezowocnym podejściem do domu stała w drzwiach i rzekła: „Można tu umrzeć z głodu”. Wypowiedziawszy te słowa, opuściła te biedne strony, pozostawiając garść klejnotów i garnuszek złoty. Na pamiątkę wizyty dobrotliwej Jadwigi królowej miasteczko zgodnie z jej sądem nazwano Mrzygłodem.



Wzgórze Horodyszczcze (Góra Fajka) w Trepczy



49°35'42.6"N
22°11'10.5"E

Trepcza ma ciekawą historię i kryje wiele tajemnic z przeszłości. Bogate dzieje wzgórz Horodna i Horodyszczcze, które strzegą tzw. Wrót Węgierskich w Kotlinie Sanockiej zaczął odkrywać dziesięć lat temu archeolog Jerzy Ginalski. Gród trepczański datowany jest na okres od VIII do XIII wieku. Jego odnalezienie rozwiązało łamigłówkę, nad którą od lat głowili się naukowcy. Badacze zadziwieni byli bowiem ubogimi śladami materialnymi znalezionymi na wzgórzu zamkowym w Sanoku, gdzie szukano grodu wzmiankowanego w 1150 r. w Latopisie Hipackim. Dzisiaj naukowcy sądzą, że zapis odnosił się do grodu usytuowanego na trepczańskiej górze. Gród ten był ważnym ośrodkiem politycznym. Podkreślają to też odkryte fundamenty, prawdopodobnie rezydencji. Jednymi z najciekawszych znalezisk są tzw. enkolpiony. Są to bardzo rzadkie w Polsce relikwiarze, a w Trepczy znaleziono ich już siedem. Jeden z nich, w typie enkolpionu palestyńskiego, zawierał dziwny trójkątny klin. Początkowo sądzono, że to fragment relikwii Krzyża Świętego. Wątpliwości budził jednak duży ciężar przedmiotu i metaliczny połysk. Badania laboratoryjne ujawniły, że to niezwykle rzadka, bo pozbawiona niklu, odmiana meteorytu żelazistego.

Naukowcy podejrzewają, że średniowieczny gród nie był pierwszą ufortyfikowaną osadą na Horodyszczu. Ich zdaniem, wcześniej mogło tam być celtyckie oppidum, o czym świadczą może znalezienie tam najstarszej odkrytej na ziemiach polskich monety celtyckiej – złotego statera z przełomu III i II wieku p.n.e. Oczywiście taka moneta mogła przywędrować w wyniku wymiany handlowej, ale na wzgórzu znaleziono też celtycką ceramikę i biżuterię. Ślady bytności Celtów na tych terenach można datować na 250 rok p.n.e. Do przesiedlenia się na te tereny miały ich skusić złoża solankowe występujące w Górach Słonnych, stanowiące w owych czasach cenny surowiec.



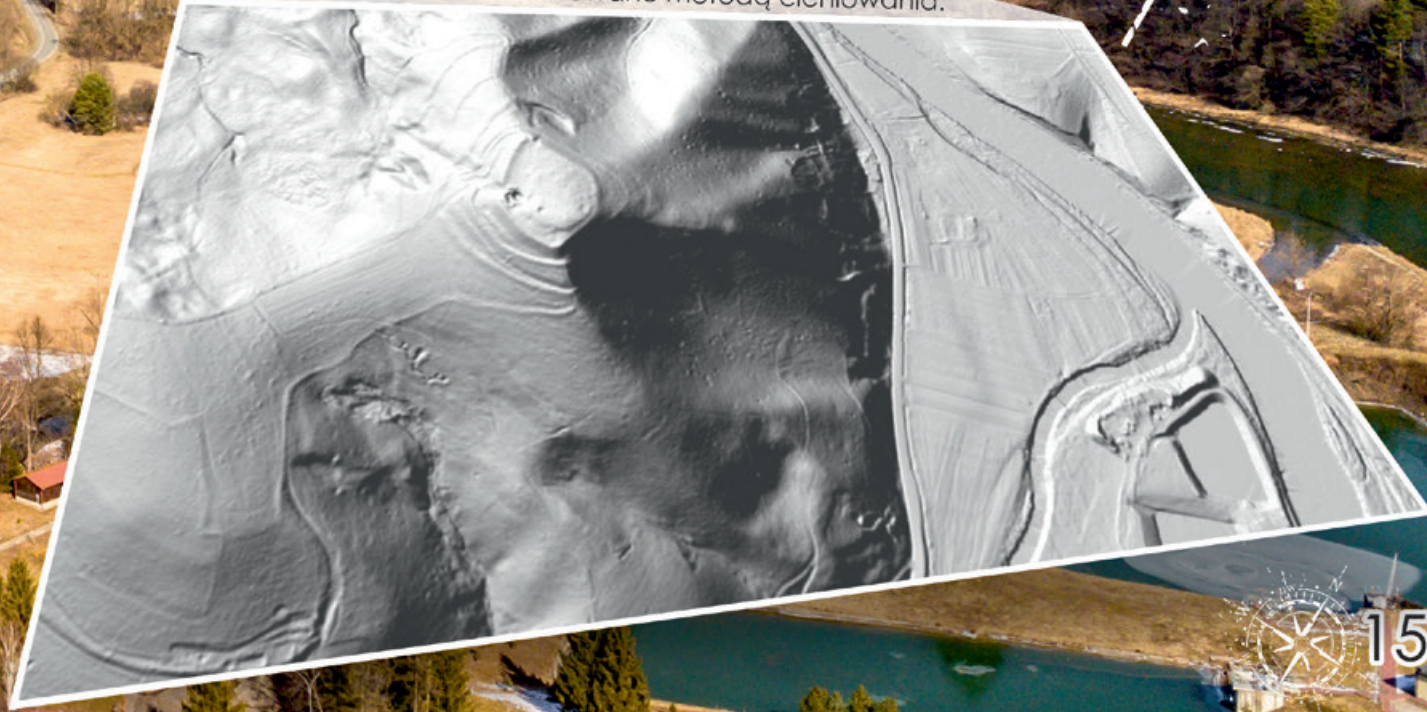
Legenda

o cerkwi, która pograżyła się w otchłaniach góry wraz z ludźmi...

gdy kłatwę rzuciła zła kobieta. Ona to idąc na niedzielną mszę, z obowiązku i wstydu przed sąsiadami, a nie z ludzkiej potrzeby rozmowy z Bogiem, przeklinała wszystkich tych, którzy cerkiew ową na Horodyszczu zbudowali. Tak złorzecząc, zbliżała się do świątyni. Gdy weszła do cerkwi, zatrzasnęły się za nią nagle wrota, a na zewnątrz niebo poczarniało, przecięte zostało błyskawicami. Wiatr ogromny się rozwił, wokół zaczęły pioruny uderzać z niesamowitą mocą. Lunał diabelski deszcz, wyglądający jak ogromna bryła wody spadająca tylko na górę. Cerkiew zaczęła się trząść i wraz z ludźmi obsuwać w głąb rozmokłej ziemi. Nie było już dla nikogo ratunku. Wnętrze świątyni rozdzierały krzyki rozpaczcy,

a góra coraz bardziej pograżała w swoich czeluściach cerkiew, zasypując ją zwałami błota i kamieni. Gdy góra całkowicie przykryła świątynię, nagle burza ucichła, wiatr ustał, chmury pierzchyły i pojawiło się palące słońce, które szybko osuszyło szczyt Horodyszcza. W miejscu po świątyni pozostało tylko niewielkie zagłębienie. Przez jakiś jeszcze czas ludzie pojawiający się w okolicach góry słyszeli dobywające się jakby z jej wnętrza lamenty, krzyki, płacze. Ale nagle wszystko ucichło. Jakby już nikt nie wierzył w możliwość ratunku i każdy duch ludzi żywcem pogrzebanych dał za wygraną, godząc się ze swym losem. Pozostali przy życiu mieszkańcy grodu. Ci, którzy nie zdążyli dojść do cerkwi przed złorzeczącą kobietą, i przez to ocaleni z pogromu, opuścili to miejsce. Grodzisko opustoszało. Z biegiem lat na tym miejscu wyrósł las, zasłaniając korzeniami i koronami drzew nieckę po cerkwi.

Wzgórze Horodyszcze zobrazowane metodą cieniowania.



Cerkiew Świętej Trójcy w Międzybrodziu i grobowiec rodów Kulczyckich i Dobrzańskich

Pierwsza wzmianka o Międzybrodziu pochodzi z 1439 r. Wieś powstała być może już w XIV w., a na jej terenie odkryto ślady osadnictwa z IV-V w. Od średniowiecza do I rozbioru miejscowość należała do dóbr królewskich.

Murowana cerkiew pw. św. Trójcy została wzniesiona w latach 1899-1900 z fundacji Aleksandra Wajcovicza (1825-1901), pochodzącego z rodziny osiadłej w Międzybrodziu od wieków, lekarza i weterana powstania styczniowego. Po II wojnie światowej nieregularnie odbywały się tutaj nabożeństwa rzymskokatolickie, a w 1973 r. cerkiew została oficjalnie przekazana na potrzeby Kościoła. Wewnątrz świątyni zachował się oryginalny ikonostas oraz polichromia, a także portret fundatora.



49°35'54.8"N
22°11'40.0"E



Legenda o tajemniczym dzwonie...

który odnalazła młoda dziewczyna, o sercu czystym i niewinnym, piorąca bieliznę w rzece. Ze zdziwienia przetarła oczy, bo uwierzyć nie mogła, ale dotknęła dzwonu nieśmiało palcem i on nie zniknął. Pobiegnęła szybko do swojej osady, leżącej pomiędzy dwoma brodami rzeki, powiadomiła ludzi. Nie chcąc uwierzyć opowieści, mieszkańcy wsi - nazwanej później Międzybrodziem, poszli nad brzeg, popatrzeć na dzwon.

Zobaczyli go ludzie, zaczęli dziwić się, skąd pochodzi. A był lśniący niczym nowy. Tylko starzy Bieszczadnicy, pamiętający opowiadaną im niegdyś przez dziadków przy ogniskach i paleniskach przypowieść o zapadniętej cerkwi, zaczęli kojarzyć dzwon z tą historią. Najsilniejsi chłopcy go złapali i idąc powolutku, bo ciężar nieśli ogromny, przenieśli dzwon na sam środek osady. Tam, gdzie miała powstać ich nowa świątynia. I zostawili go na noc.

Jakież było ich zdziwienie, gdy raniem dzwonu nie było. Za ciężki był, by ktoś go ukradł. Zastanawiano się więc, gdzie się podział? Rozbiegli się ludzie, zaczęli szukać. Chłopcy go znaleźli nad brzegiem rzeki, przy urwisku. Znowu najsilniejsi przenieśli go do wsi. Tam pozostawili. Ale w nocy dzwon niesiony magiczną siłą, cichutecznie pobrzękując, znowu przeniósł się nad rzeczne urwisko, nad przełomem Sanu. Rankiem mieszkańcy go stamtąd zabrali do osady, ale on w nocy znowu powrócił na upatrzone miejsce. Tak trzy razy się przeniósł i trzy razy wracano z nim do centrum Międzybrodzia.

Wreszcie najstarsi ludzie postanowili, że świątynię trzeba budować tam, gdzie chce dzwon. Najpierw postawiono dzwonnice, zawieszono na niej ciężkiego wędrowca. Na niej przetrwał noc, nigdzie się nie przynosząc. Potem kolejną i kolejną, mijały dni, tygodnie, a dzwon wisiał na swoim miejscu.

Postawiono cerkiew. Dzwonem zwoływano ludzi na msze. Dzwonił także, gdy zza Góry Czarownic wysnuwały się czarne, ciężkie chmury, niosące gradobicia i ulewy. Ale to już zupełnie inna historia.



Zakole Sanu w Dębnej

Miejscowość, położona na obrzeżu Gór Czarnych będących częścią Pogórza Dynowskiego, powstała ok. 1431 r. po decyzji Władysława Jagiełły o założeniu miasta Tirawa (obecnie Mrzygłód) na prawie niemieckim. W latach 1431-1447 wieś znana była pod nazwą Dambna, w 1486 r. – Dapna. Nazwa miejscowości pochodzi od trzech dębów, które w okresie międzywojennym znajdowały się w herbie wioski.

Dębna, choć była wsią królewską, w swojej długiej historii była także dzierżawiona i wykupywana przez prywatnych właścicieli różnych narodowości. Pierwszym posiadaczem był Iwanko de Dambna. Ewenementem Dębnej (także Raczkowej i Lisznej) jest to, że nie było tu osadnictwa ruskiego, jak w pozostałych miejscowościach regionu, gdzie w różnym stopniu zamieszkiwała ludność mieszana.

Z Dębnińskiej Skały roztacza się jeden z najładniejszych widoków na dolinę Sanu z drogi prowadzącej do Mrzygłodu.





49°36'35.4"N
22°14'10.5"E



Góra Wroczeń w Pakoszówce

Góra Wroczeń leży na pograniczu czterech wsi: Falejówka, Srogów Górny, Pakoszówka i Lalin. Charakteryzuje się regularnym stożkowym kształtem. Wysokość góry, zależnie od źródeł, wynosi od 498 do 504 m n.p.m. Z północnych stoków wzgórza wypływa Stobnica. W źródłach historycznych Wroczeń pierwszy raz wymieniany jest już w połowie XV wieku i należał w tym czasie do dziedzicznych dóbr Jurowce.

Dla mieszkańców okolicznych osad, na których ślady natrafiono w sąsiedztwie, wzniesienie było miejscem specjalnym. Być może miało charakter sakralny w związku z wodami leczniczymi, które wykorzystywano jeszcze w XIX wieku. Dla archeologów górę Wroczeń odkrył Tomasz Podolak, badacz amator ze Stalowej Woli. W czasie poszukiwań archeologicznych natrafiono tu na wiele przedmiotów, od epoki brązu poprzez znaleziska związane z Celtami i średniowieczem. Na górze odkryto m.in. cmentarzysko ciałopalne kultury przeworskiej pochodzące z II w n.e. Tomasz Podolak odkrył na samym szczycie wzniesienia przedmioty z epoki brązu, datowane na około 1200 lat przed naszą erą. Składa się na nie kilkanaście pięknie i bogato zdobionych bransolet, dwa naszyjniki, brązowe, pokawałkowane sierpy oraz kawałek brązu.





49°37'11.5"N
22°08'12.6"E



Park Dworski w Kostarowcach



49°34'53.5"N
22°06'49.4"E

Wieś Kostarowce została założona najprawdopodobniej jeszcze w czasach Rusi Halickiej. Miejscowa tradycja wiąże jej powstanie z osobą księcia Bolesława Jerzego II Trojdenowicza. W początkach XIX w. tutejszy majątek nabyła rodzina Stoneckich, do których należały również m.in. pobliskie Jurowce.

Zespół dworsko-parkowy w Kostarowcach został założony przy oficynie dworskiej i stawach. Park założono w XIX w. jako krajobrazowy. Charakteryzuje się zmiennym ukształtowaniem terenu. W południowej części jest to łagodny stok porośnięty drzewostanem, z północnej zaś otoczony bardziej wyrównanym terenem ze stawami. Teren parku porasta bogata gama drzew i krzewów m.in. dęby, lipy, klony, topole, wiąz, brzozy, olchy, modrzewie, drzewa owocowe, robinia akacja, jaśminowiec wonny czy głóg. Z zabudowań folwarcznych zachowały się jedynie dawna oficyna i spichlerz.



Zespół dworsko-parkowy w Pisarowcach



49°33'23.4"N
22°05'55.8"E

Zespół dworsko-parkowy w Pisarowcach usytuowany jest na wzniesieniu w otoczeniu parku krajobrazowego, w środkowej części wsi po południowej stronie drogi relacji Sanok-Krosno. Do końca XIX wieku Pisarowce należały do rodziny Rylskich, a od połowy XIX w. do 1945 r. majątek w Pisarowcach przejęli Tchórzniccy. Budynek dworu użytkowany był jako mieszkania do 1964 r. kiedy to zaadaptowano go dla potrzeb szkoły.

Dwór wzniesiony został na rzucie zbliżonym do prostokąta z ryzalitami w elewacji wschodniej, zachodniej i południowej. Obecnie jest to budynek parterowy z nadbudowanym piętrem w części południowo-wschodniej.

W ryzalicie od strony wschodniej ponad oknami dolnej kondygnacji zachowały się oryginalne gzymsy nadokienne. Teren zespołu otoczony jest pozostałościami parku z okazami starych drzew: klony, dęby, lipy, czeremchy. Na południe od dworu zachował się niewielki murowany spichlerz, adaptowany na budynek mieszkalny.



Zespół dworsko-parkowy w Markowcach

Pierwsza zabudowa dworska w Markowcach powstała pod koniec XVIII wieku, przy drodze wiodącej z Pisarowic do Prusieka, przez brody na potoku Sanoczek. Na przełomie XIX i XX wieku kolejni właściciele Markowic – Jachimowscy w miejsce starego dworu wzniesli nowy budynek. Nowy dwór, a raczej pałacyk stanowił piętrowy, murowany budynek, wzniesiony na planie litery L. Posiadłość ta otoczona była obszernym parkiem krajobrazowym w stylu angielskim. Do dnia dzisiejszego zachowały się: pałac, budynek inwentarsko-gospodarczy obecnie odnowiony i przerobiony na mieszkalny, spichlerz, brama wjazdowa od strony północno-wschodniej oraz pozostałości parku krajobrazowego.

Obszar zespołu dworsko-parkowego w Markowcach objęty jest prawnymi formami ochrony przyrody tj. Obszar Chronionego Krajobrazu Beskidu Niskiego oraz obszar ochrony Natura 2000 o nazwie Dorzecze Górnego Sanu. To cenny kompleks wyjątkowych warunków środowiska dla życia i rozwoju różnych grup ptaków. Strefa brzegowa parku stanowi ważny korytarz migracyjny dla ssaków takich jak wydra i bóbr. W 1984 roku zespół dworsko-parkowy został wpisany do wojewódzkiego rejestru zabytków.



49°32'04.7"N
22°07'03.9"E



Cerkiew greckokatolicka pw. św. Jerzego w Jurowcach

Po raz pierwszy nazwa Jurowce występuje w dokumencie z 1361 r., w którym król Kazimierz Wielki nadał ten teren oraz inne „miejsca puste” braciom Piotrowi i Pawłowi herbu Gozdawa, swoim rycerzom pochodzącym z Węgier. Potomkami obdarowanych są przedstawiciele kilku rodzin szlacheckich dawnej ziemi sanockiej: m.in. Balowie, Dydyńscy i Humniccy.

Cerkiew greckokatolicka pw. św. Jerzego wzniesiona została w 1873 r., w konstrukcji słupowej z trzema kopułami. Cerkiew została zbudowana w stylu bizantyjskim. Od strony południowej znajduje się plebania, od strony wschodniej sala katechetyczna, zaś od strony północnej murowana dzwonnica z 1905 r. Pierwotnie cerkiew składała się z nawy, babińca, prezbiterium i przedsionka. Prezbiterium zostało zbudowane na rzucie prostokąta. Od strony południowej znajduje się zakrystia a po przeciwnej kaplica kolatorska. Całość wieńczy płaskie kopuły. Ołtarz główny został oddzielony od nawy głównej stylowym ikonostasem i pięknie rzeźbionymi carskimi wrotami. Podziwiać też można oryginalną kazalnicę z napisami w języku starocerkiewnoślowiańskim. W pobliżu cerkwi znajduje się cmentarz z wieloma zabytkowymi nagrobkami.



49°35'58.5"N
22°08'02.7"E



→ 50 m Jurowce - cerkiew

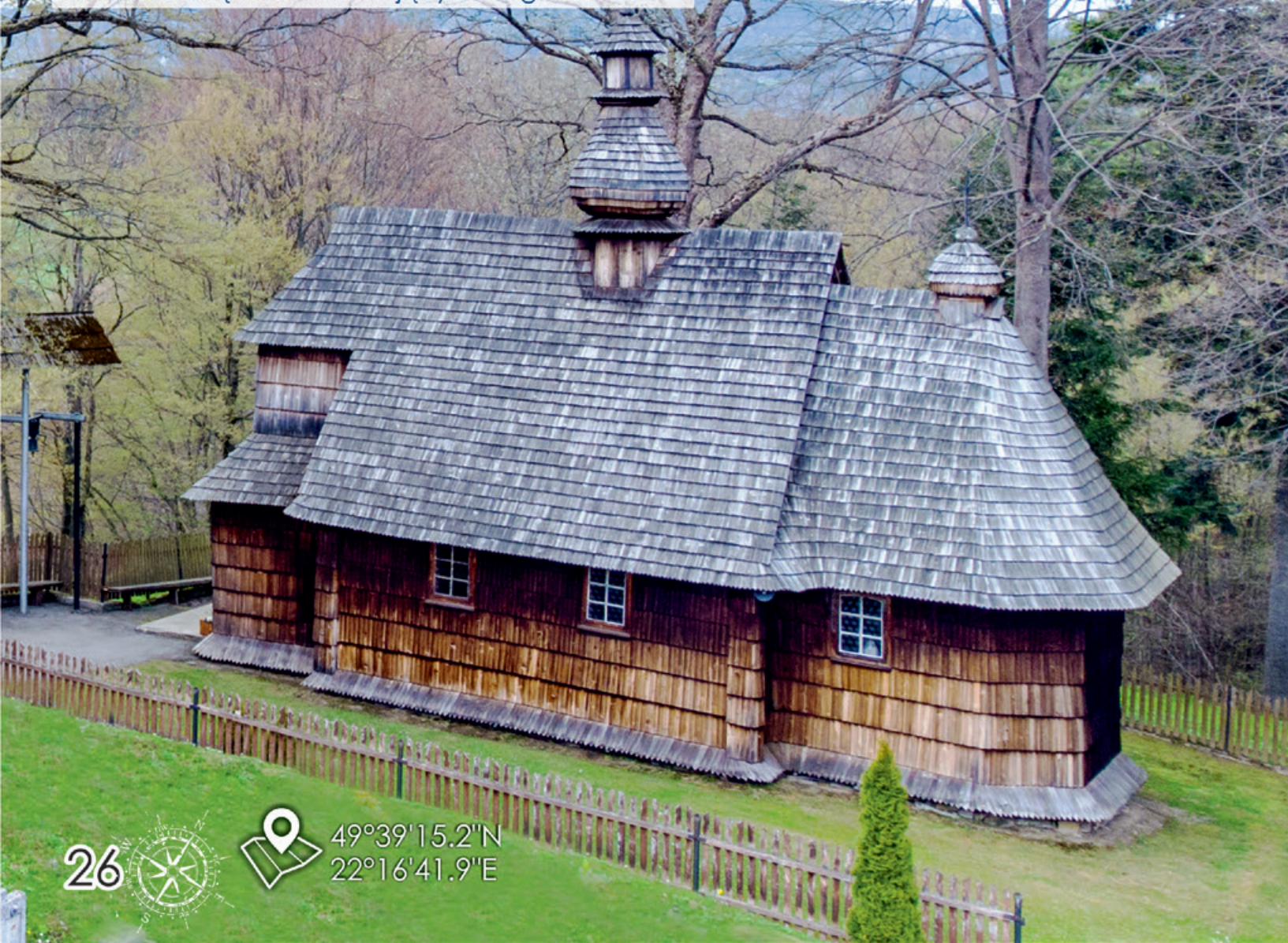
II Szlak Architektury Drewnianej



Cerkiew Narodzenia Najświętszej Maryi Panny w Łodzinie

Łodzina istniała już w 1442 r. i do I rozbioru należała do dóbr królewskich. Przez większość okresu staropolskiego razem z Dębną wchodziła w skład dzierżawy mrzygódzkiej. Po 1772 r. tutejszy majątek został sprzedany przez władze austriackie w prywatne ręce. W początkach XX w. znajdował się w rękach rodziny Raszowskich.

Dawna cerkiew pw. Narodzenia NMP została wzniesiona w 1743 r. Budowla jest konstrukcji zrębowej, oszalowana i kryta gontem. Cerkiew jest orientowana, trójdzielną i posadowiona na kamiennej podmurówce. Dach wieńczy dwie wieżyczki: jedna niewielka, druga nieco większa w cebulastym kształcie. Prezbiterium jest zamknięte trójbocznie. Wewnątrz zachował się ikonostas datowany na 1875 rok, z rustykalnymi ikonami. Przy cerkwi znajduje się też stary cmentarz, na którym zachowało się kilka interesujących nagrobków.



Cerkiew parafialna pw. św. Mikołaja w Dobrej

W 1402 r. trzech braci stryjecznych: Jurko, Zańko i Dymitr razem z innymi krewnymi otrzymali od króla Władysława Jagiełły pole o nazwie Dobre, w zamian za obowiązek służby „na trzech koniach”. Z czasem wyrosła w tym miejscu wieś stała się dużym zaściankiem szlacheckim. Współcześnie Dobra jest największym, pod względem powierzchni, sołectwem Gminy Sanok.

Na zespół cerkiewny składa się dawna greckokatolicka cerkiew parafialna pw. św. Mikołaja wzniesiona w 1879 r., dzwonnica będąca jednocześnie bramą na teren przycerkiewny oraz murowana plebania z początków XIX w. Cerkiew – otoczona kamiennym murem – jest konstrukcji zrębowej, szalowana pionowo deskami, zbudowana na planie kwadratu.



Nad prezbiterium, nawą i babińcem znajdują się ośmioboczne wieżyczki z pozornymi sygnaturkami, kryte baniastymi hełmami. Wewnątrz podziwiać możemy polichromię figuralną wykonaną w latach 1899-1904 przez Antoniego i Michała Bogdańskich, przy udziale Mikołaja Demkowicza oraz kropielnicę kamienną, kielichową z XIX wieku.



49°38'43.0"N
22°18'00.1"E





Gmina Czarna



NIEZBĘDNIK
TURYSTYCZNY

—promocja terytorialna regionu—

Ścieżka historyczno-przyrodnicza „Jaskinia w Rosolinie”

49°18'53.5"N
22°35'37.5"E

Jaskinia w Rosolinie jest jednym z ciekawszych miejsc, które warto odwiedzić w gminie Czarna. Jaskinia znajduje się w nieistniejącej obecnie wsi Rosolin nad potokiem Czarny u podnóża Moklika (675 m n.p.m). Grota swoje istnienie zawdzięcza płynącemu u jej podnóża potokowi Czarny, który przez lata w skalnym urwisku wyłubił kilka wnęk, z których największa ma około 8 m głębokości. Grota jak i skała przy jaskini robią wrażenie, ponieważ jest to bardzo rzadko spotykana forma krajobrazu na tym terenie. Do groty prowadzi ścieżka historyczno-przyrodnicza „Jaskinia w Rosolinie” oznaczona zielonym paskiem, rozpoczynająca się w miejscowości Polana na skrzyżowaniu szlaku niebieskiego PTK z drogą leśną. Do jaskini można dotrzeć również od miejscowości Czarna Dolna wytyczoną ścieżką poprzez Harwały, Przetęcz i Moklik. Długość ścieżki wynosi 9,3 km a czas jej przejścia wynosi 3 godz. 30 min.

Spacer tą ścieżką przeznaczony jest w pierwszej kolejności dla tych, którzy chcą w spokoju rozkoszować się bieszczadzką przyrodą. Powiedzie nas ona wzdłuż brzegu potoku Czarnego na punkty widokowe oraz w miejsca niezamieszkałych od ponad pół wieku wsi.





UWAGA !

Schodzenie z wyznakowanej ścieżki, przebywanie na wychodniach skalnych, strącanie kamieni, grozi kalectwem lub śmiercią osobom schodzącym, podchodzącym lub przebywającym przy jaskini. Prosimy o zachowanie ostrożności podczas zwiedzania, dla własnego bezpieczeństwa oraz innych zwiedzających

UG - Czarna

Jaskinia w Rosolinie
(powrót tą samą drogą)

Cerkiew św. Mikołaja w Rabem

Rabe to wieś położona na północ od Czarnej Górnjej. Nazwa Rabe pochodzi od słowa riabyj, co oznacza rudy, pstry. Taki kolor miała woda w potoku, w którego dolinie powstała wieś. Rabe wzmiankowane jest po raz pierwszy w 1540 r. w dokumencie poświęconym rozgraniczeniu ziem królewskich i Kmitów. Lokowane było na prawie wołoskim. Obecnie we wsi znajduje się zachowana dawna cerkiew greckokatolicka pw. św. Mikołaja z 1861 r. Od roku 1971 użytkowana jest jako kościół rzymskokatolicki pw. św. Rodziny. Zachował się tutaj prawie kompletny ikonostas (carskie wrota i dwie ikony namiestne znajdują się w prezbiterium), dodatkowo w Rabem można podziwiać ikony z dawnej cerkwi w Lutowiskach. Nieopodal świątyni znajduje się murowana dzwonnica z XX w., z której oryginalne dzwony zaginęły w latach 50. XX w. W otoczeniu obiektu znajduje się cmentarz z zachowanymi przedwojennymi nagrobkami. W rejonie cerkwi podziwiać można pomnik przyrody – klon jawor. Cerkiew w Rabem jest jednym z trzech obiektów na terenie Gminy Czarna należących do Szlaku Architektury Drewnianej.



49°21'57.4"N
22°39'39.8"E



← Rabe - cerkiew
IIIa Szlak Architektury Drewnianej



Cerkiew św. Michała Archanioła w Bystrem

 49°18'59.0"N
22°43'25.8"E

Bystre to miejscowość położona we wschodniej części gminy, tuż przy granicy z Ukrainą. Wieś wzięła swoją nazwę od przepływającego przez nią potoku Bystry (Bystrzański). Słowo to oznacza szybki bieg wody. W miejscowości znajduje się cerkiew pw. Michała Archanioła, powstała w latach 1901-1902. Zbudowana jest na planie krzyża greckiego. Posiada trzy kopuły i dwa transepty zwieńczone krzyżami. Od czasu wysiedlenia ludności bojkowskiej cerkiew ta pozostaje pusta. Część zachowanych ikon, feretronów i pozostałego wyposażenia, można zboczyć w muzeum w Łańcucie. W cerkwi pozostała zabytkowa rama ikonostasu. Obok świątyni można obejrzeć kilka nagrobków oraz XX-wieczną dzwonicę parawanową. W chwili obecnej opiekę nad obiektem sprawuje Oddział Bieszczadzki Towarzystwa Opieki nad Zabytkami. Mieści się tu zbiór krzyży i przedmiotów kultu religijnego z cerkwi i cmentarzy z terenu całych Bieszczadów.



Cerkiew pw. św. Mikołaja w Polanie



49°18'15.3"N
22°34'21.1"E

Polana to miejscowość położona przy małej obwodnicy bieszczadzkiej, nad potokiem Głuchym i Czarnym. Najwcześniejsze informacje o Polanie pochodzą z 1486 r. Znajduje się tu cerkiew 1790 r. pw. św. Mikołaja). Polańska świątynia orientowana jest na wschód, posiada konstrukcję zrębową oraz dach dwuspadowy, zwieńczony trzema wieżyczkami z latarniami, pokryty blachą. Od 1969 r. mieści się tu kościół rzymskokatolicki pw. Przemienienia Pańskiego. Cenne zabytki z tej cerkwi znajdują się w muzeach w Krakowie, Sanoku oraz Lwowie. Niektóre źródła podają, że dawna cerkiew miała pierwotnie pełnić funkcje rzymskokatolickiej przydwornej kaplicy wybudowanej na przełomie XVI i XVII wieku przez tujejszych właścicieli dworskich – Urbańskich i oddanej Rusinom pod koniec XVIII wieku w zamian za pomoc przy wzniesieniu kościoła. Wewnątrz świątyni na sklepieniu uwagę przyciąga dobrze zachowana polichromia z 1937 r. Obok znajduje się drewniana dzwonnica z 1922 r. zbudowana na planie prostokąta oraz stary przycerkiewny cmentarz o konstrukcji słupowej.

Cerkiew w Polanie jest jednym z trzech obiektów na terenie Gminy Czarna należących do Szlaku Architektury Drewnianej.



Cerkiew św. Dymitra Męczennika w Czarnej Górnjej



49°19'35.2"N
22°39'59.1"E

Czarna Górnja to miejscowość położona nad potokiem Czarnym, od którego pochodzi jej nazwa. Obszar, na którym leży miejscowość, stanowił własność ziemską rodziny Kmitów herbu Szreniawa. 18 listopada 1505 r. Andrzej Wyderka otrzymał przywilej lokacyjny z rąk Stanisława Kmity, starosty przemyskiego. Największą atrakcją turystyczną wsi jest niewątpliwie dawna greckokatolicka cerkiew pw. św. Dymitra Męczennika, wybudowana w 1834 roku. Od 1951 roku cerkiew funkcjonuje jako rzymskokatolicki kościół parafialny pw. Podwyższenia Krzyża Świętego. Jest to klasyczna cerkiew trójdzielna, otoczona cmentarzem, na którym znajdują się zabytkowe nagrobki. W środku dawnej cerkwi zachował się piękny ikonostas z 1882 roku, obecnie cofnięty na wschodnią ścianę prezbiterium oraz zabytkowa chrzcielnica z nieistniejącej cerkwi w Lipiu. W ostatnich latach ikony zostały odrestaurowane. Znajdują się w niej relikwie św. Jana Pawła II i św. Rity.

Obok świątyni podziwiać można dzwonnice z zabytkowym XIX-wiecznym dzwonem.

Obiekt należy do Szlaku Architektury Drewnianej.





Gmina Lutowska



NIEZBĘDNIK
TURYSTYCZNY

—promocja terytorialna regionu—

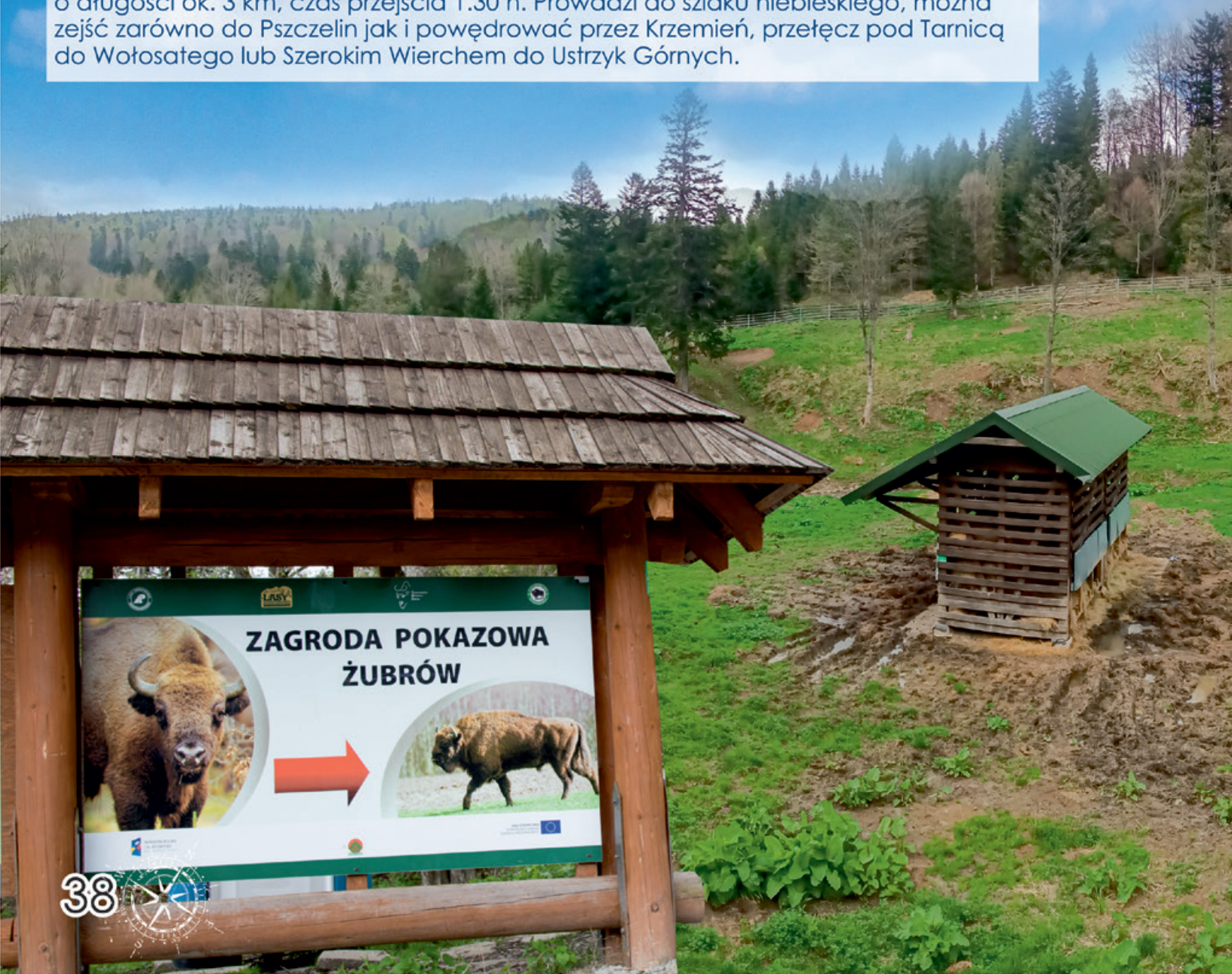
Pokazowa zagroda żubrów

Muczne – osada turystyczna położona nad potokiem Muczny między masywem Jeleniowatego i Bukowego Berda. Nazwa miejscowości pochodzi od ukr. mucznyj – pol. mączny. W latach 1900-1934 przez Muczne przebiegała trasa kolejki wąskotorowej, biegnąca z Ustrzyk Górnych i Stuposian do Sokolików.

Po II wojnie światowej nie zachował się w Mucznej żaden dom. Początki nowego osadnictwa to lata 70. W 1975 r. Muczne, wraz z dużym obszarem leśnym, zostało przejęte przez Urząd Rady Ministrów. We wsi powstał hotel i kilka drewnianych willi, poprawiono infrastrukturę drogową. W okresie tym Muczne było zamkniętą enklawą, służącą członkom rządu i gościom dewizowym rozmiłowanym w polowaniach. W roku 1981 powrócono do nazwy Muczne, wszystkie obiekty przekazano w użytkowanie służbie leśnej. Największą atrakcją okolicy jest pokazowa zagroda żubrów, która po jej otwarciu weszła do kanonu bieszczadzskich atrakcji.

Kolejna to Centrum Promocji Leśnictwa w Mucznej oraz trasa rowerowa o długości 116 km zwana „Otryt i dolina Sanu”. W Mucznej znajdują się trasy narciarskie o dł. 8 km www.muczne-biegowki.pl Cieszą się one dużą popularnością, szczególnie w czasie trwania cyklicznej imprezy „Tropem żubra”. Najnowsza atrakcja to Wieża widokowa na Jeleniowatym 907 m n.p.m.

Ulubionym szlakiem jest szlak żółty Muczne – Bukowe Berdo (1201 m n.p.m.) o długości ok. 3 km, czas przejścia 1.30 h. Prowadzi do szlaku niebieskiego, można zejść zarówno do Pszczelin jak i powędrować przez Krzemień, przetęczyć pod Tarnicą do Wołosatego lub Szerokim Wierchem do Ustrzyk Górnych.





49°08'34.1"N
22°42'52.4"E



Park Krajobrazowy Dolina Sanu



49°12'46.4"N

22°40'03.8"E

Obejmuje dolinę Sanu od jego źródeł aż po Jezioro Solińskie, górskie pasmo Otrytu oraz masywy Magury Stuposiańskiej, Dwernika-Kamienia i Jeleniowatego. Od południa graniczy on z Bieszczadzkiem Parkiem Narodowym, a od zachodu z Ciśniańsko-Wetlińskim Parkiem Krajobrazowym. Malownicza i urozmaicona dolina Sanu to w znacznej mierze kraina opuszczonych ludzkich osad, którą zawładnęła ponownie przyroda. Jej dopełnieniem są zalesione górskie kompleksy. Ten dziewiczy teren chroni ponadto siedem rezerwatów przyrody, w tym pięć torfowiskowych: „Zakole” (5,25 ha), „Tarnawa” (34,40 ha), „Litmirz” (13 ha), „Łokieć” (10,28 ha) i „Dźwiniacz” (10,51 ha); rezerwat florystyczny „Śnieżycza wiosenna w Dwerniczku” (4,94 ha); rezerwat leśny „Hulskie im. S. Myczkowskiego” i rezerwat krajobrazowy „Krywe” (511,73 ha).

Ze względu na niewielkie zaludnienie i małą penetrację terenu przez ludzi, jest to jedna z najbogatszych ostoi fauny i flory puszczańskiej w otulinie BdPN. Przebywając w tych okolicach warto zwiedzić najstarszą w Bieszczadach i najpiękniejszą zarazem bojkowską cerkiew z piramidalnymi dachami w Smolniku nad Sanem, cerkiew w Chmielu, ruiny cerkwi w Hulskim i Krywem oraz resztki cmentarzy z zabytkowymi nagrobkami w kilkunastu nieistniejących dziś miejscowościach.



Parking widokowy w Lutowiskach



49°15'52.9"N

22°41'06.4"E

Punkt widokowy z obszernym parkingiem znajduje się na trasie Dużej Obwodnicy Bieszczadzkiej przy wjeździe do Lutowisk. Widać stąd panoramę wsi oraz Bieszczady Wysokie, leżące zarówno po stronie polskiej jak i ukraińskiej. Na parkingu zainstalowano tablicę panoramiczną, dzięki której można rozpoznać widoczne szczyty górskie. Punkt widokowy znajduje się na trasie ścieżki historyczno-przyrodniczej Ekomuzeum „Trzy Kultury”. Podczas kilkugodzinnego spaceru po ścieżce, oprócz wspomnianego punktu widokowego, można zobaczyć ruiny synagogi z 1852 r. a także liczący ponad 1000 nagrobków cmentarz żydowski. Kolejną perełką, którą można zobaczyć, jest drewniany krzyż – pozostałość po cerkwi pod wezwaniem św. Michała Archanioła. W pobliżu znajduje się kolejny zabytkowy cmentarz, tym razem jest to cmentarz greckokatolicki z przełomu XVIII i XIX wieku.

Gmina Lutowiska ma także swój filmowy rozdział. Przy wiacie podróżnika stała kiedyś stacja Małego Rycerza – słynny Chreptiów z filmu „Pan Wołodyjowski”, w reżyserii Jerzego Hoffmana.



 **GMINA
LUTOWISKA**



41

Cerkiew w Smolniku nad Sanem



49°12'34.7"N
22°41'15.7"E

Cerkiew pw. św. Michała Archanioła w Smolniku – pierwotnie prawosławna, następnie greckokatolicka – należy do najstarszych i najpiękniejszych zabytków architektury sakralnej w Bieszczadach. Jest to budowla trójdzielna o konstrukcji zrębowej, której każda z trzech części zwieńczona jest dachem namiotowym z załosem. Napis wycięty w nadprożu nad wejściem do świątyni głosi, że została wzniesiona w 1791 r. W 1939 r. Smolnik znalazł się pod okupacją sowiecką, a po wojnie w granicach ZSRR. W 1951 r. – w wyniku regulacji granic – powrócił do Polski, ale bez mieszkańców, których przesiedlono.

Po 1951 r. grunty i zabudowania wsi przekazano państwowemu gospodarstwu rolnemu. Stopniowo rozebrano całą zabudowę, oprócz świątyni, w której okresowo przechowywano siano. W 1956 r. świątynię umieszczono w wykazie zabytkowych cerkwi, a w 1969 r. – wpisano do rejestru zabytków, dzięki czemu możliwe było przeprowadzenie w latach 1969-1970 remontu ze środków państwowych. W ciągu wielu lat pozostawiania bez opieki świątynia była niejednokrotnie dewastowana. Nowych opiekunów zyskała dopiero w 1973 r., kiedy przekazano ją parafii rzymskokatolickiej w Lutowiskach. W 1974 r. została konsekrowana na filialny kościół obrządku łacińskiego pw. Wniebowzięcia NMP parafii Lutowiska. W latach 2004-2007 parafia przeprowadziła gruntowny remont świątyni. Obecnie cerkiew wpisana jest na listę Światowego Dziedzictwa UNESCO.



Parking na Przełęczy Wyżnej



49°08'28.1"N
22°32'53.0"E

Leżąca na wysokości 872 m n.p.m. Przełęcz Wyżna, zwana też Przełęczą nad Berehami bądź Przełęczą Wyżnią, to jedno z najbardziej rozpoznawalnych miejsc w Bieszczadach. Stanowi doskonały punkt widokowy. Położona w Bieszczadach Zachodnich pomiędzy Berehami Górnymi a Wetliną, oddziela pasmo Działu od Połoniny Wetlińskiej. Na Przełęczy Wyżnej znajduje się utwardzony parking, w sezonie turystycznym płatny. Z Przełęczy Wyżnej wiedzie szlak żółty Przełęcz Wyżna – Połonina Wetlińska do schroniska Chatka Puchatka. Przy wejściu na szlak znajduje się punkt kasowy BdPN.

Tuż przed punktem kasowym znajduje się ustawiony w roku 2000 pomnik pamięci Jerzego Harasymowicza. W 2011 odsłonięto kolejny pomnik „Ofiarom gór i ratownikom niosącym im pomoc”. Godna polecenia jest ścieżka dendrologiczno-historyczna „Berehy Górne”. W części parkingu, od strony Połoniny Caryńskiej ustawiona została tablica z panoramą 220 stopni wraz z opisem. Z Przełęczy Wyżnej podziwiać możemy całą Połoninę Wetlińską od Smereka (1222 m n.p.m.) przez Roh (1255 – najwyższy punkt Połoniny Wetlińskiej) do miejsca, gdzie znajduje się Chatka Puchatka (1228). Następnie w prawo całą Połoninę Caryńską (1245 i 1297 m n.p.m. – dwa charakterystyczne wierzchołki) oraz Szeroki Wierch (1315 – najwyższy punkt Szerokiego W. zwany Tarniczką) a także Tarnicę (1346) – najwyższy szczyt Bieszczadów Zachodnich. Na parkingu znajduje się również tablica Parku Gwiazdowego Nieba „Bieszczady” oraz elementy powiązane z tym projektem.





Gmina Olszanica



NIEZBĘDNIK TURYSTYCZNY

--promocja terytorialna regionu--

Centrum Turystyki Aktywnej i Sportu BIESZCZAD.ski Wańkowa

Oddane do użytku w styczniu 2022 roku Centrum Turystyki Aktywnej i Sportu BIESZCZAD.ski Wańkowa to idealne miejsce do aktywnego spędzania czasu z całą rodziną. Zimą obiekt funkcjonuje jako największa i najnowocześniejsza stacja narciarska w województwie podkarpackim, która dysponuje najdłuższą w regionie czteroosobową koleją linową o długości niespełna kilometra, wyciągiem talerzykowym, trzema ruchomymi chodnikami oraz przedszkolem narciarskim. Na terenie obiektu znajduje się także wypożyczalnia sprzętu narciarskiego i snowboardowego, szkoła narciarsko-snowboardowa oraz przeszklona od strony południowej dwupoziomowa restauracja z dwoma zewnętrznymi tarasami. Do dyspozycji gości jest również kilkadziesiąt miejsc noclegowych w znajdującym się nieopodal nowo wybudowanym hotelu. Planowana letnia oferta ośrodka obejmować będzie już wkrótce m.in. najdłuższy w Polsce czterolinowy zjazd tyrolski o długości 1250 metrów, trasy widokowe, wypożyczalnie rowerów, summer tubing oraz wiele innych atrakcji do aktywnego wypoczynku. Zarówno letnia jak i zimowa oferta ośrodka sukcesywnie będzie się powiększała tak, aby każdy członek rodziny znalazł odpowiednią dla siebie formę rozrywki.





Wańkowa 25c
38-711 Wańkowa



www.bieszczad.ski



Centrum Bieszczadzkich Smaków Ursa Maior



Uherce Mineralne 122a
38-623 Uherce Mineralne



www.ursamaior.pl

Centrum Bieszczadzkich Smaków Ursa Maior swoją siedzibę ma w Uhercach Mineralnych, przy głównej drodze prowadzącej w Wysokie Bieszczady.

W budynku znajduje się Bieszczadzka Wytwórnia Piwa Ursa Maior – lokalny mikrobrowar rzemieślniczy, punkt informacji turystycznej oraz sklep z produktami regionalnymi Esencja Karpat, w którym można nabyć między innymi legendarne krówki piwne.

W budynku mieści się także trzypoziomowa sala z pracami lokalnych artystów oraz częścią degustacyjno-konferencyjną.



Pałac Jordanów w Olszanicy

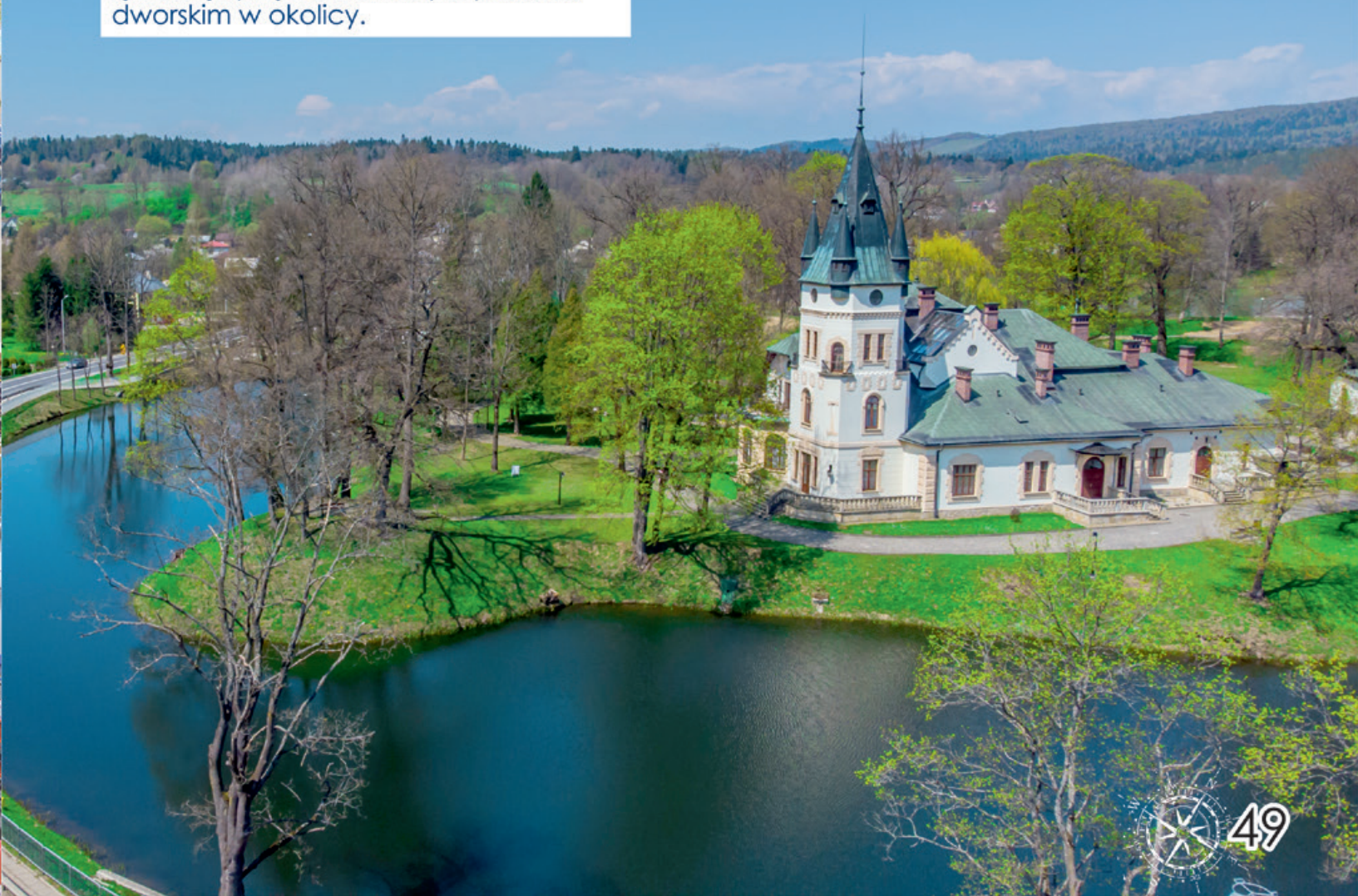


Olszanica 222
38-722 Olszanica

Powstały w 1905 roku Zabytkowy Zespół Pałacowy z secesyjno-romantycznym pałacem Jordanów jest najcenniejszą perełką architektoniczną w Gminie Olszanica.

Jego charakterystyczne elementy to wieża z kopułą, którą ozdobiono dodatkowo czterema małymi wieżyczkami oraz otaczająca pałac malownicza fosa. Pałac powstał w miejscu starego dworu obronnego z XVI wieku. Przechadzając się wokół obiektu, można dostrzec fragmenty zachowanych ziemnych fortyfikacji bastionowych, które datuje się na II połowę XVI wieku.

Całość otacza dworski park krajobrazowy, w którym dziś mieści się Ośrodek Doskonalenia Kadr Służby Więziennej. Park ma powierzchnię 7 ha i jest najlepiej zachowanym parkiem dworskim w okolicy.



Bieszczadzkie Drezyny Rowerowe



Uherce Mineralne 62a
38-623 Uherce Mineralne



www.drezynyrowerowe.pl

Od maja 2015 roku w Uhercach Mineralnych funkcjonuje największa w Polsce turystyczna wypożyczalnia drezyn rowerowych, która powstała z połączenia zamitowania do tradycji kolejarskiej z zyskującą na popularności turystyką rowerową.

Linia kolejowa 108 z Zagórza do Krościenka, po której poruszają się drezyny, liczy 150 lat. Została wybudowana przez władze cesarstwa austro-węgierskiego w 1872 roku. Ma niemal 50 km długości i jest bez wątpienia najpiękniejszą trasą kolejową w Polsce. Drezyny napędzane są siłą własnych mięśni nóg, tak samo jak ma to miejsce w rowerze. Jest to świetny przykład aktywnego spędzania czasu w pięknych okolicznościach przyrody.

Wypożyczalnia ma swoją siedzibę przy stacji kolejowej w Uhercach Mineralnych, z której turyści mają możliwość wybrać przejażdżkę w stronę Ustrzyk Dolnych lub Zagórza. Z tejże stacji trasą drogową dostaniemy się do popularnych w regionie miejscowości, takich jak Ustrzyki Dolne, Solina oraz Polańczyk.



50



Bieszczadzka Szkoła Rzemiosła



Uherce Mineralne 137
38-623 Uherce Mineralne



www.ginacezawody.pl

W budynku dawnej szkoły w Uhercach Mineralnych pochodzącym z początku XX wieku swoją siedzibę ma Bieszczadzka Szkoła Rzemiosła.

Miejsce to jest skarbnicą wiedzy na temat ginących zawodów. Pod okiem wyszkolonych nauczycieli uczestnicy mogą poznać zasady przedwojennej kaligrafii, przygotować tradycyjne proziaki wypiekane w wiejskim piecu, czy też samodzielnie utoczyć garnek w trakcie zajęć z garncarstwa.

Obiekt funkcjonuje cały rok, a jego oferta jest skierowana zarówno do mieszkańców jak i turystów, którzy aktywnie uczestnicząc w zajęciach, mogą nabyć umiejętności w nieco zapomnianych dzisiaj zawodach.





Gmina Ustrzyki Dolne



NIEZBĘDNIK
TURYSTYCZNY

—promocja terytorialna regionu—

Ośrodek Sportu i Rekreacji w Ustrzykach Dolnych

W Ośrodku Sportu i Rekreacji w Ustrzykach Dolnych można znaleźć kompleksową ofertę dla całych rodzin.

Misją Ośrodka Sportu i Rekreacji w Ustrzykach Dolnych jest dążenie do najwyższego, profesjonalnego poziomu świadczonych usług zarówno w obszarze działalności sportowej, jak również w propagowaniu aktywnego i zdrowego stylu życia wśród mieszkańców i turystów.

Oprócz organizowanych wydarzeń sportowych oferujemy usługi wynajem obiektów sportowych (basen wewnętrzny i zewnętrzny, siłownia fitness, siłownia zewnętrzna, sauna sucha, sauna INRAFARED (na podczerwień), sauna fińska, łaźnia parowa, kapsuła SPA, plac zabaw dla dzieci, kort tenisowy, boisko do koszykówki, siatkówki i piłki nożnej, bilard, ping-pong, piłkarzyki, dart, kawiarnio-herbaciarnia, stadion piłkarski, stadion lekkoatletyczny, korty tenisowe, hala sportowa, siłownia) oraz prowadzimy wypożyczalnię rowerów.





ul. Gombrowicza 49
38-700 Ustrzyki Dolne



www.osir.ustrzyki-dolne.pl



Stacja narciarska Gromadzyń



ul. Naftowa

38-700 Ustrzyki Dolne



www.ustrzyki-narty.pl

Położona jest na północnym zboczu góry Gromadzyń.

Stacja Narciarska „Gromadzyń” – Kolej linowa o długości 720 metrów, wyciągi orczykowe oraz wyciągi talerzykowe. Wyciągi orczykowe o długości 700 metrów. Wyciągi talerzykowe: 300 i 200 metrów. Na stoku znajdują się trzy trasy:

trasa I – 750 m – posiada homologację „FIS” na slalom

trasa II – 800 m

trasa III – 900 m

Różnica wzniesień 164 metry

Nowa inwestycja – kolej linowa – wyposażona jest w 85 czteroosobowych krzesetek.

Przepustowość wyciągu to niemal 2000 osób na godzinę.

Trasy są oświetlone, sztucznie naśnieżane oraz ratrakowane. Na stacji znajduje się również szkółka narciarsko-snowboardowa, wypożyczalnia sprzętu i serwis. Komfortowa baza noclegowa, karczma, grill bar, pizzeria dopełniają naszą kompleksową ofertę wypoczynkowo-rekreacyjną. Stoki są zabezpieczane przez ratowników narciarskich.



Stacja narciarska Laworta



Brzezi Dolne 122
38-700 Ustrzyki Dolne



www.lawortaski.pl

Posiada największy wyciąg krzesetkowy w Ustrzykach Dolnych. Główna trasa o długości 1250 m może poszczycić się homologacją FIS na slalom oraz slalom gigant. Stacja Narciarska Laworta oferuje miłośnikom sportów zimowych trzy wyciągi o zróżnicowanej trudności:

- krzesetkowy o długości 1300 m
- orczykowy o długości 300 m (dla początkujących)
- taśmowy o długości 100 m (dla dzieci)

Stoki są oświetlone, sztucznie naśnieżane i ratrakowane. Na miejscu znajdziemy wypożyczalnię i serwis sprzętu, a także klimatyczną drewnianą Karcznię, w której można poczuć klimat Bieszczad, zrelaksować się przy blasku kominka oraz zasmakować dań kuchni regionalnej. W kompleksie mieści się również Pensjonat z przytulnymi apartamentami.



Korona Ustrzyckich Gór

Szlak turystyczno – krajoznawczy

Zdobądź Koronę Ustrzyckich Gór! Przepaceruj się na pięć malowniczych szczytów, z których rozpościerają się przepiękne widoki!

Szlaki Korony Ustrzyckich Gór służą promowaniu zdrowego stylu życia i zachowań proekologicznych; poznawanie i pogłębianie wiedzy o górach oraz historii Ustrzyk Dolnych i okolic; promocja pięciu wzgórz okalających Ustrzyki Dolne, terenów leśnych i miejsc widokowych; budowanie wizerunku Ustrzyk Dolnych jako miasta przyjaznego turystom; integracja rodzin i turystów indywidualnych wędrujących po ustrzyckich szlakach; popularyzacja turystyki kwalifikowanej oraz turystyki rodzinnej, a także zdobycie certyfikatu Korony Ustrzyckich Gór.

Korona Ustrzyckich Gór prowadzi z siedziby BCTiP w Ustrzykach Dolnych na Kamienną Lawortę, stamtąd na Małego Króla, następnie na Holicę i szczyt Gromadzynia, oraz kieruje się na Orlik. Z Orlika następuje zejście do miasta. Szacowany czas przejścia – kilkanaście godzin.



KORONA USTRZYCKICH GÓR

SZLAK TURYSTYCZNO - KRAJOZNAWCZY

Korona Ustrzyckich Gór prowadzi z siedziby BCTiP w Ustrzykach Dolnych na Kamienną Lawortę, stamtąd na Małego Króla, następnie na Holicę i szczyt Gromadzynia, a później na Orlik. Z Orlika następuje zejście do miasta. Trasa szlaku pokrywa się z trasami szlaków spacerowych wokół Ustrzyk Dolnych (szlak czerwony, niebieski, żółty i zielony) oraz szlaku turystycznego PTTK (tzw. szlak niebieski graniczny). Szacowany czas przejścia – kilkanaście godzin. Każdy ze szczytów można zdobywać też innymi trasami z różnych podejść oraz każdy z osobna.

Celem utworzenia szlaku Korony Ustrzyckich Gór jest: promowanie zdrowego stylu życia i zachowań proekologicznych; poznawanie i pogłębianie wiedzy o górach oraz historii Ustrzyk Dolnych i okolic; promocja pięciu wzgórz okalających Ustrzyki Dolne, terenów leśnych i miejsc widokowych; budowanie wizerunku Ustrzyk Dolnych jako miasta przyjaznego turystom; integracja rodzin i turystów indywidualnych wędrujących po ustrzyckich szlakach; popularyzacja turystyki kwalifikowanej, oraz turystyki rodzinnej, a także zdobycie certyfikatu Korony Ustrzyckich Gór.

Udział w konkursie przeznaczony jest nie tylko dla osób indywidualnych, ale i dla rodzin. Zachęcamy do podjęcia wysiłku zwłaszcza przez rodziny z dziećmi, dla których zdobycie Korony Ustrzyckich Gór może być dobrą okazją do wspólnego wyzwania turystycznego. Konkurs trwa przez cały rok.

Jak zdobyć Certyfikat Korony Ustrzyckich Gór

Aby uzyskać Certyfikat KUG należy zdobyć pięć wzgórz okalających Ustrzyki Dolne: Kamienną Lawortę, Małego Króla, Holicę, Gromadzynia i Orlik. Każdy wędrowiec musi na datym wizerunku przy tablicy informacyjnej z legendą zrobić sobie wyjątkowe zdjęcie (może być selfie), a następnie dostarczyć je bezpośrednio, pocztą tradycyjną lub pocztą elektroniczną do siedziby Bieszczańskiego Centrum Turystyki i Promocji w Ustrzykach Dolnych. Adres pocztowy: ul. Rynek 16, 38-700 Ustrzyki Dolne; adres e-mail: city@ustrzyki-dolne.pl; telefon kontaktowy: 13 471 11 30; 662 126 104. Osoba, która dostarczy fotografie o wizerunku BCTiP w tym samym dniu otrzyma Certyfikat Zdobywcy Korony Ustrzyckich Gór oraz nagrody rzeczowe związane z turystyką. Uzyskanie Certyfikatu Zdobywcy Korony Ustrzyckich Gór trwa cały rok.

Szczegółowe informacje na temat konkursu, Korona Ustrzyckich Gór znajdują się na stronie internetowej: www.visitustrzyki.pl w zakładce Turystyka - Korona Ustrzyckich Gór.

www.visitustrzyki.pl

KARPIŃSKIE STOWARZYSZENIE TURYSTYCZNO-KRAJOZNAWCZE "Źródła Karpat"

UM USTRZYKI DOLNE

PODKARPACKIE

Korona Ustrzyckich Gór

Holica 762 m n.p.m.
(czerwony szlak spacerowy pod Małego Króla, dalej zielony szlak przez Ustjanową)
3h 05'

58 ZACHOWAJ BEZPIECZEŃSTWO NA SZLAKACH

Park pod Dębami w Ustrzykach Dolnych



49°25'55.0"N
22°35'43.1"E

Park pod Dębami jest ulubionym miejscem rekreacji dla mieszkańców gminy Ustrzyki Dolne oraz turystów odwiedzających Bieszczady. Obiekt został zmodernizowany, zyskując nową scenę, bezpieczny plac zabaw dla dzieci, oraz nawierzchnię alejek parkowych.

Oprócz tego w Parku pod Dębami można korzystać z siłowni na wolnym powietrzu, stołów do tenisa stołowego oraz tężni solankowej. Skatepark, który wyposażony jest w bank ramp, czyli stół z podjazdami, funbox, na którym znajdują się różnego rodzaju spady, poręcze, wybicia, grindboxy czy schody, quarter pipe, służący do rozpędzania się na środkowe przeszkody. Poza tym wybudowana jest poręcz prosta i ławka, które służą do zabawy i nauki nowych trików.

Obok Skateparku znajduje się tor rowerowy Pumptrack, który gwarantuje użytkownikom świetną zabawę przy zachowaniu wysokiego poziomu bezpieczeństwa. Specjalnie przygotowany niewielki tor zbudowany z szybkich zakrętów i muld to wspaniała atrakcja zarówno dla dzieci, młodzieży, jak i dorosłych. Jest jednym z najdłuższych w Polsce. Posiada odpowiednio wyprofilowane bandy. Konstrukcja jego środkowej części pozwala w różny sposób pokonywać tor. Tor rowerowy Pumptrack jest ogólnodostępny, a korzystanie z niego bezpłatne.





Gmina Tyrawa Wołoska



NIEZBĘDNIK
TURYSTYCZNY

--promocja terytorialna regionu--

Galerię Rzeźb „Quo vadis” stworzył pan Bogusław Iwanowski, który w 1986 r. osiadł w Tyrawie Wołoskiej. Według artysty nazwa galerii jest związana z najważniejszym pytaniem, które powinien sobie stawiać każdy człowiek. Jedyna w swoim rodzaju, propaguje jednocześnie twórczość artystyczną jak też utrwała najważniejsze wydarzenia z historii Polski, ukazuje tragiczne losy Polaków.

Są w niej m.in. cykle rzeźb poświęconych Ojcu św. Janowi Pawłowi II, dziejom Sybiraków, odzyskaniu przez Polskę niepodległości oraz poczet królów Polski. Artysta wokół swojej pasji skupia młodzież i rodaków rozsianych po całym świecie, zwłaszcza tych, którzy mieszkają na terenach dawnych ziem Polski. Poprzez organizowanie plenerów i spotkań z polonią, w dużej mierze przyczynia się do podtrzymywania ich tożsamości narodowej. Zapraszany przez organizacje polonijne i zagraniczne stowarzyszenia kulturalne organizuje wystawy swoich prac oraz tworzy nowe dzieła, wspierając tym samym podtrzymanie kultury polskiej za granicą. Jego cykle Golgota Wschodu, Katyń i inne, zostały wyeksponowane w Stanach Zjednoczonych. Rzeźby stworzone przez artystę rozwijają i utrwalają patriotyzm. Łączą różne grupy społeczne, kulturowe i pokoleniowe. Propagują kulturę polską w kraju i poza jego granicami. W stworzonych dziełach można zawsze odnaleźć sens życia codziennego, zmusić się do głębokiej refleksji, nabrać dystansu do samego siebie i powrócić do tego co już dawno wymknęło się z ludzkiej pamięci.





MARECE
PODLEGLOSI

Cerkiew greckokatolicka w Hołuczkuwie pw. św. Paraskewii

Cerkiew obecnie pełni funkcję filii parafialnego kościoła rzymskokatolickiego w Tyrawie Wołoskiej. Powstała w 1858 r. i należała do parafii greckokatolickiej w Tyrawie Solnej. Przepuszcza się, że pierwotna cerkiew została wzniesiona w XVIII wieku. Obecny obiekt sakralny stanowi przykład budownictwa ludowego w duchu klasycystycznym.

Budowniczym był miejscowy cieśla Konstantyn Melnyk. Cerkiew została przebudowana i poszerzona w roku 1912. Jest to drewniana budowla trójdzielna o konstrukcji zrębowej. Posiada zamknięte prezbiterium, dwie boczne zakrystie, dwuspadowy dach pokryty blachą, zwieńczony wieżyczką i sygnaturką. Główna wieża przykryta jest dachem namiotowym z hełmiastą kopułą zakończoną krzyżem. Wewnątrz kościoła zachował się kompletny oryginalny ikonostas o wystroju późnobarokowym z okresu budowy cerkwi. Nawa oddzielona jest od babińca arkadą. Malowidła na ścianach i stropie przedstawiają wizerunki świętych, elementy architektoniczne i lambrekiny.

W sąsiedztwie kościoła znajdują się dwa stare cmentarze: parafialny z kamiennymi nagrobkami i w niewielkiej odległości za cerkwią, opuszczony greckokatolicki. Świątynia przeszła gruntowny remont 1969 roku. Prace remontowe też miały miejsce pod koniec lat osiemdziesiątych (m.in. odmalowano wnętrze). W ostatnich latach przeprowadzono wymianę elewacji i dokonano remontu konstrukcji więźby dachowej. Obiekt ten jest ważnym elementem podkarpackiego Szlaku Architektury Drewnianej.



49°34'54,00"N
22°19'47,77"E



Cerkiew greckokatolicka w Siemuszowej pw. Przemienienia Pańskiego

Cerkiew, obecnie kościół rzymskokatolicki pw. Chrztu Pańskiego, została wzniesiona w 1841 roku. Stanowi przykład budownictwa ludowego w duchu klasycystycznym. Istnieje prawdopodobieństwo, że obecna cerkiew powstała po rozebraniu cerkwi XVI-wiecznej. Świątynia usytuowana jest w środkowej części miejscowości, na stoku wzgórza.

Posadowiona na kamiennej podmurówce. Posiada konstrukcję zrębową szalowaną deskami, dwudzielną z trójbocznym prezbiterium. Wyposażona jest w szkieletową drewnianą wieżę oraz murowaną zakrytą (elementy dobudowane w okresie późniejszym). Dwukalenicowy dach obiektu o zróżnicowanych wysokościach posiada: dużą sześcioboczną wieżyczkę z sygnaturką nad nawą i mniejszą nad prezbiterium. Wieżyczki zwieńczone są krzyżem i hełmami. Wieża przykryta jest dachem namiotowym. Dachy i wieżyczki pokryte są blachą. Ściany i nawy babińca zdobi dobrze zachowana polichromia figuralna z ornamentami architektonicznymi i roślinnymi.

Na szczególną uwagę zasługuje znakomicie zachowany ikonostas z XIX wieku z ikonami autorstwa Józefa Bogdańskiego, założyciela malarskiego rodu Bogdańskich z Jaślik. W ołtarzu głównym usytuowane są obrazy z drugiej połowy XIX wieku. Stropy świątyni są płaskie. Chór muzyczny osadzony jest na dwóch drewnianych słupach, z parapetem w podziale arkadowym. Na wzgórzu nad cerkwią znajduje się cmentarz greckokatolicki, gdzie można spotkać dobrze zachowane nagrobki kamienne z początku XIX wieku.



49°35'50,6"N
22°18'43,6"E



Zabytkowy kościół rzymskokatolicki pw. św. Mikołaja Biskupa

Zabytkowy kościół rzymskokatolicki pw. św. Mikołaja Biskupa w Tyrawie Wołoskiej jest kościołem parafialnym dla miejscowości Tyrawa Wołoska, Hołuczków, Rozpucie, Rakowa i Kreców, parafii powstałej prawdopodobnie w roku 1547, w nieco innych granicach niż obecnie. Kościół usytuowany w centrum miejscowości na wzniesieniu.

Został zbudowany przez starostę wieluńskiego Ludwika z Urbania Urbańskiego przed 1745 rokiem. Jest to kościół murowany zbudowany z ciosów piaskowca, kamienia rzeczno i cegły. Potynkowany. Budowla kościoła wzniesiona została w stylu późnobarokowym. Wewnętrzne ściany boczne świątyni są podzielone dwiema parami półkolumn, które wspierają szerokie belki z mocno profilowanym gzymsem. Nad półkolumnami usytuowane są wygięte ściany, między którymi znajdują się głębokie wnęki zamknięte łukiem segmentowym. Główny ołtarz, mieści obrazy Matki Boskiej Szkaplerznej (1859 r.), Trójcy Świętej (1750 r.) i św. Mikołaja (XX w.). Pochodzi z roku 1750.

Warte uwagi są ołtarze boczne z drugiej połowy XIX w. oraz XVIII-wieczna, bogato rzeźbiona ambona. W świątyni znajdują się: barokowy krucyfiks z XVII w. oraz XVIII-wieczna kamienna chrzcielnica w kształcie kielicha, kamienna kropielnica oraz balustrada przed ołtarzem głównym (XIX w.) Ważnym elementem kompleksu kościelnego jest trzykondygnacyjna zabytkowa dzwonnica (obecnie spełnia także funkcję kaplicy cmentarnej). Kościół był odnawiany na początku XX wieku. W ostatnich latach przeprowadzono m.in. gruntowną renowację polichromii.



Tyrawa Wołoska 134
38-535 Tyrawa Wołoska



66



„Cerkwisko” w Krecowie



„Cerkwisko” jest pozostałością po cerkwi istniejącej do lat siedemdziesiątych, ponieważ Kreców był siedzibą parafii greckokatolickiej z cerkwią parafialną pw. Objawienia Pańskiego. Wieś była własnością wielu rodzin szlacheckich począwszy od XV wieku do czasów II wojny światowej. W połowie XVI wieku znajdowało się w niej 17 gospodarstw, karczma i młyn. Mieszkańcy, oprócz uprawy ziemi, zajmowali się produkcją soli z naturalnie wyływającej solanki w Górach Słonnych.

Miejscowość była dobrze rozwinięta. Na początku XX wieku źródłem dochodu mieszkańców był też tartak wodny. W roku 1939 w Krecowie – wg W Kubijowicza – mieszkało ok. 740 osób, w tym 650 grekokatolików, 60 rzymskokatolików i 30 wyznania mojżeszowego. W roku 1946 mieszkańców w większości wywieziono na Ukrainę, pozostałych rok później na Ziemię Odzyskane w ramach Akcji Wiśła. Prawdopodobnie pierwotna cerkiew istniała już w XVI wieku. W jej miejscu, w roku 1784 zbudowano nową. Budynek świątyni był dwudzielnny, przykryty jednokalenicowym dachem, zakończonym hełmem i szkieletową wieżą. Został rozebrany w 1980 roku. W tym miejscu pozostały fundamenty i resztki kamiennych schodów.

Opodal znajduje się rozległy cmentarz z częściowo wyremontowanymi nagrobkami. Pozostałe elementy, otoczone starodrzewiem, są świadectwem wsi, która nie tak dawno tętniła życiem. Chcąc zachować w pamięci przeszłość, obecnie realizowany jest projekt mający na celu odnowienie tego miejsca i przystosowanie go do odwiedzin i refleksji.





Gmina Solina



NIEZBĘDNIK
TURYSTYCZNY

--promocja terytorialna regionu--

Zapora w Solinie





49°23'46.6"N

22°27'06.9"E



www.solina.pl

Zapora w Solinie jest najstynniejszą budowlą hydrotechniczną w Polsce. Obiekt mierzy 664 m długości oraz 82 m wysokości. Co roku setki tysięcy turystów odwiedza to miejsce tylko po to, żeby się po niej przespacerować. Sama idea powstania tego typu obiektów na Sanie pochodzi jeszcze z XIX w.

Budowa zapory miała miejsce w latach 1961-1968. Pracowało przy niej około 2 tys. robotników. Powstało osiedle robotnicze, które w późniejszych latach zostało zamienione w domy wczasowe. Zatopiono kilka wsi. W największym stopniu ucierpiąca Solina, od której nazwę wzięło jezioro. Obecnie centrum miejscowości znajduje się w dawnej wsi Zabrodzie. W 2015 roku na ścianie zapory powstał największy na świecie ekomural, wykonany techniką clean, przez co z czasem stawał się on mniej widoczny, aż całkowicie zaniknął.

Dzięki spiętrzonym wodom rzeki San i Solinki powstało Jezioro Solińskie. Wokół akwenu, od kiedy powstał, zaczęła rozwijać się turystyka. Pojawiły się pierwsze wypożyczalnie sprzętu wodnego, przystanie statków spacerowych, liczne bary, restauracje oraz punkty z pamiątkami. Obecnie nad zaporą powstaje gondolowa linowa kolej widokowa. Inwestorem nowej atrakcji turystycznej są Polskie Koleje Linowe.



Ośrodek Wypoczynkowo-Rehabilitacyjny Caritas Diecezji Rzeszowskiej

Ośrodek oferuje kilka atrakcji typowo turystycznych m.in.

Ogród Biblijny jest nie tylko sposobem upiększenia otoczenia roślinnością Bliskiego Wschodu, ale przede wszystkim stanowi specyficzny zapis teologii biblijnej. Jednocześnie zawiera także przemyślaną i uporządkowaną katechezę o biblijnej historii zbawienia. Ogród Biblijny to miejsce, które poprzez środowisko przyrodnicze, czyli posadzone w nim rośliny, które zostały wymienione w Biblii, a także poprzez inne elementy kompozycji, wprowadza człowieka w wydarzenia przedstawione na kartach Pisma Świętego. Ten Ogród Biblijny, założony daleko od Ziemi Świętej, w Bieszczadach, pozwoli tu przybywającym odbyć jak gdyby podróż po ziemi ojczystej Jezusa. Zdajemy sobie sprawę z tego, że nie zastąpi to prawdziwej pielgrzymki do Ziemi Świętej, ale może być zachętą lub przygotowaniem do niej.



Myczkowce 10A,
38-623 Uherce Mineralne



www.myczkowce.org.pl



PLAN OŚRODKA WYPOCZYNKOWO-REHABILITACYJNEGO CARITAS W MYCZKOWCACH



Park Miniatur to zbiór miniatur cerkwi oraz kościołów z pogranicza Polski, Słowacji oraz Ukrainy. Region południowo-wschodniej Polski z częścią woj. małopolskiego i podkarpackiego, wraz z północno-wschodnim rejonem słowackich Karpat z wyjściem na część Ukrainy jest obszarem, który fascynuje kulturą pogranicza. Tereny te, gdzie spotykał się katolicko-taciński Zachód z bizantyjsko-ortodoksyjnym Wschodem zamieszkiwane były od wieków przez ludność zróżnicowaną pod względem etnicznym. Zetknięcie się obydwu cywilizacji początkowo zaowocowało wzajemną izolacją z różnym natężeniem i skutkiem. Pogłębiła się szczególnie na płaszczyźnie religijnej przez wzajemną niechęć Kościołów Wschodniego i Zachodniego.

Muzeum Kultury Duchowej i Materialnej Bojków oraz Regionalne Centrum Kultury w Myczkowie

Muzeum Kultury Duchowej i Materialnej Bojków oraz Regionalne Centrum Kultury w Myczkowie to placówki historyczno-etnograficzne. Muzeum zostało utworzone przez Gminę Solina w 2013 r. W 2018 r. zagospodarowane zostało piętro budynku, na którym utworzone zostało RCK.

Obiekt gromadzi dorobek kulturowy okolicznych mieszkańców. Warto zaznaczyć, że przedwojenne Bieszczady za sprawą szlaków handlowych oraz redyków pasterskich tworzyły istny tygiel kulturowy. Spuścizna dawnych mieszkańców tych terenów została zachowana właśnie w Muzeum Bojków. Odnajdziemy w nim m.in. przedmioty użytku codziennego, wiele dokumentów, maszyny rolnicze oraz to co najcenniejsze – stroje regionalne. Oryginalnie zachowane oddają charakter i ducha okresu międzywojennego. Liczne militaria pozwalają nam sobie uzmysłwić, jak wiele krwi przelało się przez ten piękny zakątek – tak niegdyś bezludny.



Myczków 46,
38-610 Polańczyk



www.muzeumbojkow.pl
www.goksolina.pl/regionalne-centrum-kultury-w-myczkowie

Muzeum tętni życiem przez cały rok. Poza standardowymi dla tego typu placówek wydarzeniami, takimi jak np. Noc Muzeów, odbywa się tam wiele ciekawych wydarzeń takich jak: spotkania autorskie, warsztaty czy pokazy maszyn rolniczych. Obecnie przy obiekcie powstaje „bojkowska chata”. Budynek składa się z elementów domu z Bóbrki, w którym zamieszkiwał sam Oskar Kolberg, kiedy odwiedzał swego przyjaciela Józefa Bliźnińskiego.



Ekomarina



ul. Zdrojowa 51
38-610 Polańczyk



www.polanczyk.pl

Innowacyjne baseny z nieckami zanurzonymi w wodach Jeziora Solińskiego. Dają możliwość przede wszystkim bezpiecznej kąpieli – zawsze wiadomo, gdzie jest dno. Błotniste kąpieliska nad Soliną, przy zmiennej wraz z poziomem wody linii brzegowej nie dają tak wysokiego poziomu bezpieczeństwa – zwłaszcza w odniesieniu dla najmłodszych użytkowników czy pływających słabo lub w ogóle. Basen ma wymiar 20 m x 12 m, a brodzik 6 m x 12 m. Wokół na pomoście znajduje się plaża mieszcząca około 60 osób oraz bistro-bar z przekąskami nawiązującymi do charakteru miejsca.

Na miejscu można wypożyczyć leżak i cieszyć się relaksem na bezpiecznej, pływającej plaży podziwiając uroki Jeziora Solińskiego.



Korbania



49°17'03"N
22°22'19"E

Trasę rozpoczynamy od miejsca, gdzie w 2018 r. w ramach rewitalizacji szlaku na Korbanie postawiono dużą wiatę turystyczną z piecem i miejscem na ognisko. Szlak jest dobrą propozycją zwłaszcza na upalne dni, gdyż większość trasy pokonujemy leśną ścieżką, przecinaną wąskim potokiem. Ruszamy lekko pod górę i już po kilku minutach docieramy do niewielkiego strumyka. Po kolejnych piętnastu minutach dochodzimy do rozwidlenia i skręcamy w prawo. Idziemy teraz szeroką ścieżką leśną. Po drodze znajdziemy liczne miejsca do odpoczynku w postaci ławek. Końcówka trasy jest bardziej stroma. Na szczycie znajduje się 8-metrowa wieża widokowa wraz ze schronem i ławostołami. Z wieży w kierunku północnym rozciąga się piękny widok na Jezioro Solińskie, natomiast w kierunku południowo-wschodnim malownicza panorama najwyższych szczytów bieszczadzkich. Wracając tą samą trasą, na jednym z rozwidleń możemy odbić w lewo (schodząc z góry) na Przetęcz Hycza, lub w prawo i dojść do nieistniejącej wsi Łopienka, gdzie znajduje się kultowa cerkiew z 1757 r. Jest to ostatnia kamienna świątynia obrządku unickiego jaka pozostała na terenie całych Bieszczadów. W XIX w. odwiedzali ją nawet pielgrzymi z Rumunii.





Obszar LGD „Zielone Bieszczady” obejmuje teren siedmiu gmin położonych na terenie powiatów bieszczadzkiego, leskiego, sanockiego (obszar południowo-wschodni województwa podkarpackiego). Geograficznie obszar LGD (jako całość) to także teren wschodniego Przedgórza Karpackiego objęty Międzynarodowym Rezerwatem Biosfery Karpaty Wschodnie. Ze względu na unikalne cechy środowiska został on w części objęty ochroną w ramach Bieszczadzkiego Parku Narodowego.



Gmina Sanok to mozaika krajobrazów łagodnych gór, zieleni lasów, nurtu Sanu oraz wplecionych w pejzaż Beskidu Niskiego Gór Słonnych. Ziemia sanocka i Gmina Sanok łączą w sobie żywą tradycję i nowoczesność. Duch tradycji wciąż trwa tu w ludziach, którzy pielęgnują dawne zwyczaje, ginące ludowe rzemiosło oraz kolorowy folklor, który urzeka swoją prawdziwością.



PRZYDATNE NUMERY TELEFONÓW:

- 112 – centrum powiadamiania ratunkowego (ogólny numer alarmowy)
- 997 – policja
- 998 – straż pożarna
- 999 – pogotowie ratunkowe
- 984 – ratownictwo wodne
- 985 – ratownictwo górskie
- 987 – centrum zarządzania kryzysowego
- 996 – centrum antyterrorystyczne



PRZYDATNE ADRESY:

Biurow Funduszy Pomocowych i Promocji
Urząd Gminy Sanok
ul. Kościuszki 23 (pok. 511)
38-500 Sanok
tel. 13 465 65 51 w. 105
e-mail: promocja@gminasanok.pl

Informacja Turystyczna
Urząd Gminy Czarna
Czarna Górna 74
38-710 Czarna Górna
tel. 13 461 90 90 w. 39
e-mail: promocja@czarna.pl

Gminne Centrum Informacji
Lutowiska 14
38-713 Lutowiska
telefon: 13 461 00 13
e-mail: gci@lutowiska.pl

Urząd Gminy Olszanica
38-722 Olszanica 81
tel: 13 461 70 45
e-mail: gmina@olszanica.pl

Bieszczadzkie Centrum Informacji i Promocji Turystycznej
ul. Rynek 16
38-700 Ustrzyki Dolne,
telefon: 13 471 11 30
e-mail: cit@ustrzyki-dolne.pl

Urząd Gminy Tyrawa Wołoska
38-535 Tyrawa Wołoska 175
tel. 13 465 69 31
e-mail: urząd@tyrawa.pl

Centrum Informacji Uzdrawiskowo-Turystycznej w Polańczyku
ul. Zdrojowa 1b
38-610 Polańczyk
tel. 13 469 24 95
e-mail: cit@solina.eu

